

„Határ menti munkaerőpiaci kutatások és tanulmányok”
Szlovákia és Magyarország közös határ menti térsége



KONSZENZUS ALAPÍTVÁNY BUDAPESTI SZERVEZETE

2018. JÚNIUS

Tartalom

I.	Bevezetés	4
I.1	A kutatás első fázisának főbb eredményei	4
I.2	A kutatás második fázisának célja és módszertana	5
II.	Összefoglalók	8
II.1	Vezetői összefoglaló.....	8
II.2	Executive Summary.....	12
III.	Szlovákia munkaerőpiaca nemzetközi összehasonlításban és ennek hatása a határ menti munkaerőpiacra	16
III.1	A munkaerőpiac és a munkabérek jellemzői nemzetközi összehasonlításban.....	16
III.2	A munkaerő-kínálatot befolyásoló tényezők.....	18
III.3	A munkaerő-keresletet befolyásoló tényezők	21
IV.	Az szlovák-magyar határrégió helyzete Magyarország európai uniós határrégióival összevetésben	26
IV.1	Földrajzi, történeti összehasonlítás.....	26
IV.2	Határrégiók összehasonlítása néhány gazdasági és munkaerőpiaci mutató segítségével .	28
V.	Az szlovák-magyar határrégió földrajzi szegmentációs lehetőségei az adatok és a földrajzi környezet tükrében.....	31
V.1	Korábbi gazdaságföldrajzi felosztási javaslatok	31
V.2	Adat alapú felosztás az összegyűjtött adatok alapján.....	32
VI.	Javaslat munkaerőpiaci indikátorrendszer kialakítására a szlovák-magyar munkaerőpiacon zajló folyamatok követése érdekében	37
VI.1	Munkaerőpiaci indikátorrendszer elméleti kerete	37
VI.2	Megvalósítható indikátorrendszer a szlovák-magyar határrégióban	41
VI.3	Fejlesztési, együttműködési lehetőségek az indikátorrendszer területén	44
VII.	Az szlovák-magyar határrégióban várható munkaerőpiaci tendenciák.....	46
VII.1	A szlovák, illetve magyar munkaerőpiac kilátásai és ennek várható hatásai a határrégióban	46
VII.2	A határrégióban tapasztalható tendenciák projekciója	47
VII.2.1	Demográfiai folyamatok és várható hatásaik.....	47
VII.2.2	Foglalkoztatottság alakulásából levonható következtetések.....	48
VIII.	Javaslat az szlovák-magyar határrégióban kialakítható munkaerőpiaci együttműködésre	51
VIII.1	Az önkormányzatokkal, partnerekkel és a Nemzeti Foglalkoztatási Szolgálat tagjaival készült adatfelvétel alapján megfogalmazható javaslatok.....	51

VIII.2 A szakértői interjúk és korábbi együttműködések tapasztalatai alapján megfogalmazható javaslatok.....	52
VIII.2.1 A szlovák-magyar határrégió nyugati részére vonatkozó javaslatok.....	52
VIII.2.2 A szlovák-magyar határrégió keleti részére vonatkozó javaslatok.....	53
VIII.3 Együttműködési lehetőség az indikátorrendszer terén	53

I. Bevezetés

I.1 A kutatás első fázisának főbb eredményei

A bevezető fejezet első részében előző tanulmányunk főbb megállapításait foglaljuk össze. A szlovák és a magyar oldalon túlságosan nagy területnek bizonyul a NUTS3 szintű régió, ennél szűkebb területben határozható meg a határ menti régiót, a tényleges kapcsolatokat figyelembe véve, a LAU1 régiók alapján. A magyar LAU1 régióknak korábban az ún. *kistérségek*, jelenleg a járások, míg a megfelelő szlovák LAU1 régióknak a nagyobb kiterjedésű hasonló magyar elnevezésű *járások* (okresy) felelnek meg.

A szlovák-magyar határrégió hosszú magyarországi határszakaszt jelent, ami jól elkülöníthetően és határozottan különböző két részre osztható, lényegében egy országgal két határszakaszt lehetne kialakítani. A magyar-szlovák határszakasz így két részből áll: (1) a nyugat-szlovák-magyar határ menti régióból és (2) a kelet-szlovák-magyar határ menti régióból.

A GDP alapú mutatók szerint NUTS3-as régiók szintjén vizsgálva a határ menti régió szlovák oldala minden szempontból általában előnyösebb helyzetű volt a 2008 és 2015 közötti időszakban. Ugyanakkor a határrégió nyugati részén az egymással párba állítható területek között elenyésző mértékű különbségek tapasztalhatók a relatív életminőség proxy mutatója (egy főre eső vásárlóerőparitáson vett GDP az EU átlag százalékában) szerint. Az abszolút egy főre eső GDP értékek aránya az időszak elején és végén hasonló, azonban az időszak közepén (2010-2013 között) a szlovák területek számára kedvezőbb, így ez más tényezők figyelembevételével a munkaerőpiacra pull hatást gyakorolhatott. A határrégió keleti részén mind a relatív egy főre eső GDP vásárlóerőparitáson vett értéke, mind az abszolút egy főre eső GDP értékek aránya alapján a határ szlovák oldala jelentős gazdasági előnyt mutatott az időszak egészében, mely különösen Nógrád megye és a Besztercebányai kerület között jelentkezhetett szlovák irányba ható push és pull hatásként. A GDP alapú elemzést a kereset alakulásának vizsgálata is megerősítette azzal, hogy a magyarországi különbségek növekedése is hangsúlyozandó, különösen Borsod-Abaúj-Zemplén megye elmúlt 5 évben bekövetkezett jelentős relatív visszaesése.

A regisztrált álláskeresők aránya a szlovák-magyar határrégió két részén hasonló tendenciát követett; az időszak elején 2012-2013-ig növekedett, majd csökkent, azonban a kiinduló és záró érték a nyugati határszakasz mindkét oldalán jóval alacsonyabb volt, megközelítette vagy túl is lépte az ideális mértéket, ezzel szemben a keleti határszakasz mentén a regisztrált álláskeresők aránya mindvégig jelentősen magasabb volt, mint a nyugati határszakasz mentén, kivételt ez alól csak Kassa környéke jelentett. Az összességében rosszabb helyzetű járások között is voltak kiemelkedően magas regisztrált álláskeresői aránnyal bírók: a szlovák oldalon a Rimaszombati, Nagyrőcei és Rozsnyói járások, a magyar oldalon a Cigándi, Encsi, Szikszói, Gönci és Edelényi járások azok, amelyek rossz megközelíthetőséggel bírnak, nem rendelkeznek jelentősebb városi központtal és földrajzi értelemben is közel esnek egymáshoz, részben érintkeznek.

A korábban leírt gazdasági tényezők (munkaerőigény, gazdasági növekedés) ellenére valószínűleg részben az említett földrajzi tényezők, illetve a nyugati részen a vonzó osztrák munkaerőpiac jelenléte miatt a határrégióban a határon átnyúló munkavállalás nem jellemző, annak mértéke nem haladhatja meg a néhány száz főt irányonként.

Összevetve a külföldi munkavállalási hajlandóságot és a cégek hajlandóságát a külföldi munkavállaló foglalkoztatására, diszkrépancia lép fel a magyar oldal és a szlovák oldal között: míg a magyar munkaadók nem igazán alkalmazzanak külföldi munkavállalót, a külföldi munkavállalási hajlandóság meglehetősen nagy a szlovák oldalon (igaz az elvárt és tapasztalt bérek különbségei jelenleg kétségessé tennék a Szlovákiából Magyarország felé irányuló munkaerő-áramlást. A Magyarországról Szlovákiába irányuló munkaerő-áramlás feltételei a szándékok szintjén fennállnak, azonban az elvárt bérek magasabbak a jelenleg elérhető béreknél az átlag szintjén.

I.2 A kutatás második fázisának célja és módszertana

Kutatásunk célja feltáró, elemző és összehasonlító kutatás elvégzése; továbbá összefoglaló, javaslattevő, iránymutatást adó tanulmány megírása Magyarország és Szlovákia közös határ menti térségeinek munkaerőpiaci helyzetéről és munkaerőpiaci mobilitásáról, illetve annak támogatását segítő lehetőségekről.

A kutatást statisztikai adatok másodelemzésén túl három **célcsoport** bevonásával végeztük:

- **Álláskeresők a határ mindkét oldalán:** az elfogadott munkaügyi definíció szerinti regisztrált álláskeresők helyett azokat a személyeket tekintjük álláskeresőknek, akik a következő 5 év során valószínűnek vagy inkább valószínűnek tartják a munkahely váltását, továbbá azokat a személyeket, akik a kérdés pillanatában aktívan állást keresnek. Az újradefiniálás oka az, hogy több szomszédos ország viszonylatában a regisztrált álláskeresők nagyon szűk csoportot képeznek és a határon átnyúló munkaerőpiaci mobilitás szempontjából nem is tekinthetők a legjelentősebb csoportnak, mivel több tényező alapján (alacsony iskolai végzettség, magasabb átlagéletkor) alacsony migrációs valószínűséggel jellemezhetők.
- **Vállalkozások a határ mindkét oldalán:** azokat a vállalkozásokat tekintjük kutatásunk alanyának, amelyeknek a vizsgált régióban van a székhelye és legalább 5 főt foglalkoztatnak. A székhely szerinti megszorítást az a praktikus szempont indokolja, hogy telephely szerinti céglistát nem lehet elérni, enélkül pedig a mintavétel lényegében nem oldható meg. A méret szerinti megszorítást az indokolja, hogy a kisebb cégek számára a munkaerővel kapcsolatban feltett kérdések irrelevánsak, így jellemzően hasonló tartalmú kérdőívekre kisebb arányban válaszolnak.
- **Az állami foglalkoztatási szolgálatok, illetve (potenciális) partnereik a határ mindkét oldalán:** e célcsoportnak nincs előzetesen meghatározott pontos definíciója.

A kutatás részletes céljai:

- az egyes határszakaszok speciális helyzetének figyelembevételével kvantitatív és kvalitatív kutatási módszerek alkalmazása, a munkaerőpiaci szereplők és folyamatok bemutatása, illetve a mobilitást befolyásoló tényezők azonosítása;
- a lehatárolt területi egységek jellegzetességeinek bemutatása és összevetése más uniós határ menti régiókkal (erre elsősorban a jelen megalapozó tanulmányt követő második tanulmányban kerül majd sor);
- javaslatok megfogalmazása a munkaerőpiaci problémák enyhítésére (amennyiben a feltárt adatok alapján ilyen javaslatok megfogalmazhatók);
- ajánlások megfogalmazása a magyarországi EURES Hálózat és más munkaerőpiaci szereplők közötti együttműködések kialakítására és fejlesztésére;

- javaslatok megfogalmazása a határ menti térségek foglalkoztatási helyzetének és munkaerőpiaci mobilitásának rendszeres mérésére vonatkozó módszertanra (e javaslatok megfogalmazására a második, elemző tanulmányban kerül majd sor);
- rövid és középtávú munkaerőpiaci trendek megfigyelése és bemutatása, a hazai munkaerőpiacra gyakorolt hatások leírása.

A kutatás második fázisában az adatok újrafeldolgozása mellett adatfelvételt is végeztünk. A kvantitatív adatfelvételre mindhárom korábban jelzett célcsoport körében sor került. Egyrészt mintavételen alapuló rövid zárt kérdéseket tartalmazó kérdőíves kutatást végeztünk, a határrégió mindkét oldalán, az álláskeresők körében (határszakaszonként legalább 500 fős minta vételét tűztük ki célként). A mintavételhez úgynevezett szűrőkérdőíves módszert alkalmaztunk, mivel nem rendelkezünk (nem is rendelkezhetünk) listával a célcsoportról (úgynevezett nehezen körülhatárolható célcsoport). A módszer lényege, hogy a 18-64 éves népességre reprezentatív véletlen mintát alakítunk ki, amelyen egy szűrőkérdőívet kérdeztünk le a definíció alapján. A kutatás teljes kérdőívét már csak azoktól kérdeztük, akik a definíciónak megfelelnek. Az alapmintát addig egészítettük ki (a reprezentativitás és a véletlen mintavétel elveinek megfelelően), ameddig a szükséges kiszűrt mintaelemszámot el nem értük. Mivel az így kialakított minta egy véletlen minta almintája, a célcsoportra vonatkozóan lehetővé teszi a torzítatlan és hatékony becsléseket. A gyűjtött adatok köre a következő: mobilitási hajlandóság a határon túlra, elvárt anyagi és nem anyagi feltételek. A lebonyolításra telefonos adatfelvétel segítségével került sor.

A munkaadók körében a régióban működő cégekkel egy megvásárolt, a regisztrált és ténylegesen működő cégekből véletlen kiválasztással létrehozott lista alapján rövid online kérdőíves vizsgálatot végeztünk, 100 cég bevonását célul kitűzve. Ebben a körben a gyűjtött adatok a következők voltak: alkalmazott külföldi (külföldön: magyar) állampolgárságú vagy lakhelyű munkavállalók száma a cégben, további külföldi (külföldön: magyar) állampolgárságú munkavállalók alkalmazásának igénye, lehetősége a cégeknél, az alkalmazás területe, körülményei, munkaerő-szükséglet, a külföldi munkavállalók munkavállalásával kapcsolatos vélt, illetve tapasztalt problémák.

A munkaerőpiac további szereplői (a partner állami foglalkoztatási szolgálatok, önkormányzatok, érdekképviseltek) körében online kérdőíves adatfelvételt végeztünk, melynek főbb témái a következők voltak:

- álláskeresők határon túli munkavállalással kapcsolatos érdeklődése, igényei,
- külföldi munkaerő jelenléte a térségben,
- munkaerőigény és annak összetétele a térségben,
- külföldiek munkavállalásával kapcsolatosan felmerülő problémák.

A kutatás időbeli dimenzióját a retrospektív kérdéseken túl elsősorban a hazai és szomszédos országbeli statisztikai hivatalok, illetve foglalkoztatási szolgálatok adatai, valamint az EUROSTAT adatai és ezek elemzése adta, amely alapján az érintett határszakasz munkaerőpiacának statisztikai, gazdasági, földrajzi jellemzői kerülnek bemutatásra az elérhető legfrissebb adatok segítségével.

A kutatás második fázisának célja az első fázis során összegyűjtött információk újrafeldolgozása és javaslatok kidolgozása.

- Elemzésünk első fejezete a jelen bevezető fejezet, amelyben összefoglaltuk az előző elemzés eredményét és bemutatjuk a jelen elemzés céljait és módszerét.
- A második fejezetben összefoglaljuk az elemzés főbb eredményeit magyar és angol nyelven.
- A harmadik fejezetben a szlovák munkaerőpiac helyzetét mutatjuk be összevetve az Európai Unióval, illetve Magyarországgal.
- A negyedik fejezetben összevetjük az szlovák-magyar határrégiót a többi vizsgált határrégióval. Az ötödik fejezetben megvizsgáljuk a határrégió földrajzi felbontásának lehetőségét.
- A hatodik fejezetben javaslatot teszünk a határrégióban alkalmazható indikátorrendszerre.
- A hetedik fejezetben megkíséreljük a határrégióban várható tendenciák leírását.
- Végül a nyolcadik fejezetben a korábbi tanulmány javaslatait kiegészítve javaslatokat teszünk a határrégióban kiépíthető együttműködés tartalmára.

II. Összefoglalók

II.1 Vezetői összefoglaló

Kutatásunk célja feltáró, elemző és összehasonlító kutatás elvégzése; továbbá összefoglaló, javaslattevő, iránymutatást adó tanulmány megírása Magyarország és Szlovákia közös határ menti térségeinek munkaerőpiaci helyzetéről és munkaerőpiaci mobilitásáról, illetve annak támogatását segítő lehetőségekről. A jelen tanulmány a kutatássorozat második tanulmánya.

A kutatás második fázisának célja az első fázis során összegyűjtött információk újrafeldolgozása és javaslatok kidolgozása.

- Elemzésünk első fejezetében összefoglaltuk az előző elemzés eredményét és bemutatjuk a jelen elemzés céljait és módszerét.
- A második fejezetben összefoglaljuk az elemzés főbb eredményeit magyar és angol nyelven.
- A harmadik fejezetben a szlovák munkaerőpiac helyzetét mutatjuk be, összevetve az Európai Unióval, illetve Magyarországgal.
- A negyedik fejezetben összevetjük az szlovák-magyar határ régiót a többi vizsgált határ régióval. Az ötödik fejezetben megvizsgáljuk a határ régió földrajzi felbontásának lehetőségét.
- A hatodik fejezetben javaslatot teszünk a határ régióban alkalmazható indikátorrendszerre.
- A hetedik fejezetben megkíséreljük a határ régióban várható tendenciák leírását.
- Végül a nyolcadik fejezetben a korábbi tanulmány javaslatait kiegészítve javaslatokat teszünk a határ régióban kiépíthető együttműködés tartalmára.

A szlovák foglalkoztatási arány az Európai Unióhoz és magyarországihoz hasonló képet nyújt, azonban szerkezetében jelentős eltérés az alacsony iskolai végzettségűek rendkívül alacsony foglalkoztatottsága. Szlovákiában a jövedelmek vásárlóerőparitáson számítva 20-30%-kal haladják meg a Magyarországiakat, kisebb jövedelmi különbségek mellett. A vásárlóerőparitáson számolt órabérek csak a szakmunkások és egyéb felsőfokú vagy középfokú végzettséget igénylő foglalkozások esetén és elsősorban az iparban haladják meg számottevően a magyar órabéreket.

Szlovákia munkaerőkínálata demográfiai szempontból az Európai Unió átlagánál alacsonyabb teljes korfüggőségi rátával jellemezhető, aminek azonban kedvezőtlen háttér ad, hogy ezen belül a fiatalok függőségi ráta is elmarad az uniós átlagtól, amiből az aktív korúak csoportjának további csökkenése következik. A születéskor várható élettartam – Magyarországhoz hasonlóan 4-5 évvel marad el az európai uniós és az euróövezet átlagától, azonban ehhez – Magyarországgal szemben – még az egészségben eltöltött évek mintegy 5 százalékponttal alacsonyabb aránya is társul. Ezek együttesen problematikussá teszik a munkaképes korúak csökkenésének nyugdíjkorhatár emelésével történő megoldását. Szlovákiában a munkaképes korúak végzettsége az európai uniós átlagtól a középfokú végzettség felé tér el (a magyarországinál is jelentősebb mértékben), ami részben kedvező a kevésbé foglalkoztatható alacsony iskolai végzettségűek rendkívül alacsony aránya miatt, ugyanakkor kedvezőtlen a könnyebben alkalmazkodó felsőfokú végzettségűek relatív hiánya miatt.

A munkaerő keresleti oldalának egyes tényezőit vizsgálva elmondható, hogy a szlovák egy főre eső GDP – magyarhoz hasonló mértékben, annál kissé kevésbé – elmarad az Európai Unió átlagától. Szlovákiában mind a cégalapítások, mind a cégmegszünések aránya jóval alacsonyabb

a működő cégekhez viszonyítva, mint Magyarországon; összességében a cégek nagyobb stabilitása jellemzi az országot. Szlovákiában a bruttó hozzáadott érték ágazati megoszlása alapvetően hasonló az európai uniós átlaghoz, illetve Magyarorszáéhoz, ugyanakkor a kereskedelem, szállítás és vendéglátás, illetve az építőipar a szlovák gazdaság szempontjából meghatározóbb a szlovák gazdaság számára. A teljes üzleti szférára vonatkozóan a Szlovákiában bejelentett üres álláshelyek aránya jóval alacsonyabb (0,9%), mint Magyarországon (2,9%). Szlovákiában jelentősebb bejelentett munkaerőigény csak az energia, pénzügy és biztosítás, illetve közigazgatás és védelem terén van.

A szlovák-magyar határ történeti és településföldrajzi szempontból több ponton a román-magyar határral mutat rokonságot: mélyen a korábbi országterületen jött létre a határ, amely egymással szervesen összekapcsolt területeket választott el. A határrégió két szélső részén található a jelentősebb városközpontok, míg a középső részeken a kisebb települések dominálnak. Természetföldrajzi szempontból ugyanakkor elsősorban a magyar-horvát határral mutat hasonlóságot a magyar-szlovák határ (az elválasztó jellegű folyók központi szerepe miatt).

A határrégió javasolt felosztására tettünk javaslatot egy korábbi tanulmány (Hardi, 2008) és a munkanélküliségi adatok dinamikájának elemzése alapján. A javasolt övezetek a következők: Pozsony és vonzáskörzete, Dunai városok övezete, Budapest vonzáskörzete (csak magyar oldalon), Keleti magyar-szlovák határrégió:

Övezet	Magyarország	Szlovákia
Pozsony és vonzáskörzete	Mosonmagyaróvári járás	Dunajska Streda okres
Dunai városok övezete	Győri járás, Pannonhalmi járás, Esztergomi járás, Komáromi járás, Tatabányai járás, Tatai járás	Komarno okers, Nové Zámky okres, Levice okres
Budapest vonzáskörzete övezet	Szentendrei járás, Szobi járás, Váci járás, Dunakeszi járás, Rétsági járás (?)	
Keleti magyar-szlovák határrégió	Rétsági járás (?), Salgótarjáni járás, Szécsényi járás, Balassagyarmati járás, Bátorfyerenyi járás, Pétervásárai járás, Ózdi járás, Kazincbarcikai járás, Putnoki járás, Encsi járás, Szikszói járás, Edelényi járás, Sátoraljaújhelyi járás, Cigándi járás, Gönci járás, Sárospataki járás	Vel'ký Krtíš okres, Lucenec okres, Rimavská Sobota okres, Revúca okres, Rožňava okres, Košice okres, Košice – okolie okres, Trebišov okres

Javaslatot tettünk a határrégió folyamatainak rendszeres mérését és bemutatását lehetővé tevő indikátorrendszerre és annak a magyar-szlovák határrégióban megvalósíthatóságára. Javaslatunkat az ILO munkaerőpiaci kulcsindikátoraira alapoztuk, figyelembe véve a határrégiók sajátosságait és a magyar-szlovák határrégióban elérhető adatokat. Végül javaslatot adtunk az adatgyűjtés racionalizálására, államigazgatási adatok gyűjtése segítségével.

Előrejelzéseket gyűjtöttünk össze, illetve készítettünk a határrégió folyamataira. A Cedefop hosszú távú becslései alapján 2025-ig mindkét ország esetén a foglalkoztatás fokozatos bővülésére lehet számítani. A foglalkoztatás-bővülés mindkét ország esetén érinti a szolgáltatási szektort, azonban Szlovákia esetén jelentős bővülés várható a kereskedelem és szállítás területén is. Mindkét ország esetén a munkalehetőségek elsősorban a felsőfokú képzettséggel rendelkezők számára nyílnak meg. A jelentős álláshely kínálat mögött nagyjából azonos arányban áll a felsőfokú képzettséget igénylő állások iránti kereslet növekedése és a természetes csere.

A megfigyelt demográfiai tendenciák alapján várható változások szempontjából jelentősen eltér a határrégió keleti és nyugati része, illetve a szlovák és magyar oldal. A határrégió keleti részének magyar oldalán inkább a népességfogyás, ezen belül a városias központok aktív korú népességének gyors csökkenése mellett a falusias aktív korú népesség lassabb csökkenése várható; a szlovák oldalon az aktív korú népesség egyenletesebb csökkenése, a Kassa irányába történő vándorlás prognosztizálható. A határrégió nyugati részére várhatóan a kismértékű népességnövekedés lesz jellemző, magyarországi túlsúllyal, továbbá a Duna menti iparosodott városi övezet kis mértékű fiatalodásának folytatódása, az aktív korú népesség csökkenésének lassulása, esetleg megállása a természetes szaporodásból következően, ezzel szemben a Dunajska Streda okres (Pozsonyi vonzáskörzet) kivételével Szlovákiában az előregedés gyorsulása várható, a munkaképes korú népesség csökkenésével párhuzamosan.

NUTS 3 szinten vizsgálva a határrégió foglalkoztatásának válságérzékenységét (rezilienciáját), elmondható, hogy a szlovák oldal foglalkoztatása kevésbé érzékeny a válságra, ugyanakkor a válságot gyorsan követi le minden kerület foglalkoztatása. A közeljövőben a gazdasági ciklusokhoz kapcsolódó újabb válság esetén arra számítunk, hogy a határrégió szlovák oldalán kisebb visszaesést követően gyorsan helyreáll a foglalkoztatás, amennyiben a körülmények javulnak. A magyar oldal nagyobb heterogenitást mutat. Pest megye érzékenysége a válságra jelentősebb, de gyors helyreállítási kapacitással bír, Győr-Moson-Sopron megye kevésbé érzékeny a válságra, a helyreállítási kapacitása ezzel együtt magas, Komárom-Esztergom megye kevésbé érzékeny a válságra, de a helyreállítási kapacitása sem nagyon jó, a határrégió keleti részének magyar megyéi esetén pedig arányait tekintve kisebb, de elnyúló hatással kell számolni válság esetén. A leírt jellemzést érdemes további mutatókra és hosszabb időszakra kiterjedő számításokkal alátámasztani és az elemzést járési szintre is kiterjeszteni.

A határrégió nyugati részére vonatkozó legfontosabb javaslataink, illetve megállapításaink a következők:

- A munkaerő határon átnyúló mobilitásának legfőbb gazdasági akadálya a jövedelemvárások és a jövedelmek diszkrepanciája, amelyet a közelben elérhető versengő munkaerőpiac okoz (Ausztria) – ez a probléma nem oldható meg adminisztratív eszközökkel, ugyanakkor a jelenlegi bérdinamika a kiegyenlítődség irányába tart.
- Komolyabb, mentalitásbeli problémaként azonosítottuk elsősorban a magyar oldalon a munkaadók jelentős, nem objektív alapokon álló ellenállását a külföldi munkaerő

alkalmazása terén (ezt azonban még meg kell erősíteni a következő adatfelvétel során) – ezen a területen hosszú távon oktatással, rövidebb távon a két ország által kiírt közös pályázatokkal, tájékoztatási és kommunikációs tevékenységgel lehet javítani.

- Bár a határátkelőhelyek száma nőtt az elmúlt időszakban, ez a szám tovább növelhető, különösen fontos az Ipolyon átvezető hidak számának bővítése.
- A két ország közötti tömegközlekedési lehetőségek elégtelenek, bár van vasúti kapcsolat a határszakaszon, személyforgalom nincs, a fejlesztés a munkaerő mobilitásán túl a lokális idegenforgalmat is növelhetné, amin keresztül hozzájárulhatna a terület további gazdasági növekedéséhez.
- A magyar oldalon Komárom és Esztergom esetén felmerül az első tanulmányunkban leírt területi projektmodell alkalmazása és interkulturális központ kialakítása a helyi kezdeményezések támogatásával.

A határrégió keleti részére vonatkozó legfontosabb javaslataink, illetve megállapításaink a következők:

- Az egyik legfontosabb probléma a térségben a nehéz megközelíthetőség, ennek egyik legfontosabb megoldása a szlovák oldalon tervezett gyorsforgalmi út (R7, illetve R2) megvalósítása, véleményünk szerint a térség szempontjából olyan jelentőségű lenne az út, hogy a magyar részvétel is indokolt lehet.
- Fontosnak tartjuk a helyi kezdeményezések (ezek területe valószínűleg elsősorban turisztikai lehet) munkaerőpiaci eszközökkel történő támogatását, átfogó, az egész régióra vonatkozó fókuszált fejlesztési koncepció kialakítását. Mindenképpen olyan fejlesztésekre lenne szükség, amely a térséget egy egységként kezeli, ugyanakkor fontos tekintettel lenni az etnikai érzékenységre és a projektek gazdasági előnyeit hangsúlyozni. Mivel mindkét ország hátrányos helyzetű régiójáról van szó, elképzelhetőbbnek tartjuk a közös kormányzati szintű megoldási lehetőség megtalálását.
- A két ország közötti tömegközlekedési lehetőségek elégtelenek, bár van vasúti személyszállítás, az csak kevesek számára elérhető. Érdemes lenne a határon keresztül fejleszteni a buszos tömegközlekedést, azonban ez akkor lehet hatékony, ha azt megelőzi a gyorsforgalmi út fejlesztése.
- A határszakaszon fontos probléma a nyelvi kompetencia hiánya, amely tanfolyami keretek között jól kezelhető.

A határrégió egészére vonatkozó javaslatok:

- a fejlesztések komplex összehangolása, a helyi érdekek becsatornázása;
- a munkaerő mobilitásának és lakhatásának támogatása;
- az álláskeresői és állás kínálói adatbázisok összekapcsolása;
- a piaci állásközvetítők és a foglalkoztatási szolgálatok közötti együttműködés kialakítását;
- az határrégió munkaerőpiaci folyamatait leíró indikátorok standardjának kölcsönös elfogadása és az elfogadott indikátorok rendszeres LAU-1 szintű bontásban történő cseréje az országok között.

II.2 Executive Summary

In the first part of the introductory chapter we summarize the main findings of our previous study. On the Slovak and Hungarian side, the NUTS3 level region is too large, the border region can be defined in a narrower area, taking into account the actual relations with LAU1 regions. The Hungarian LAU1 regions previously had the so-called "small regions", currently the districts, while the corresponding Slovak LAU1 regions correspond to the larger districts of similar Hungarian districts (okresy).

The second phase of the research aims to reanalyse the information collected during the first phase and to elaborate suggestions. The first chapter of our analysis is an introductory chapter summarizing the results of the previous analysis and presenting the aims and methods of the present analysis. In the second chapter we summarize the main results of the analysis in Hungarian and English. In the third chapter we present the situation of the Slovak labour market in comparison with the European Union and Hungary. In the fourth chapter we compare the Slovak-Hungarian border region with the other border regions examined. Chapter Five examines the possibility of geographic partition of the border region. In the sixth chapter we propose an indicator system applicable to the border region. Chapter Seven attempts to describe the tendencies expected in the border region. Finally, in the eighth chapter, together with the suggestions of the previous study, we make suggestions on the content of the cooperation in the border region.

The Slovak employment rate is similar to that of the European Union and Hungary, but in its structure, the very low level of employment of people with low level of education varies considerably. In Slovakia, income is 20-30% higher in purchasing power than Hungary's, with lower income differences. The hourly wage bill for purchasing power only significantly exceeds the Hungarian hourly wages for skilled workers and other professions requiring tertiary or secondary education and, above all, in the industry.

The labour supply of Slovakia in demographic terms is characterized by lower total age dependency rates than the average of the European Union, but it has an unfavourable background that the youth dependency rate is below the EU average, with a further decline in the active age group. Lifetime expectancy at birth - as in Hungary - will be 4-5 years behind the average of the European Union and the euro area, but this is associated with a 5 percentage point lower rate of expected years in health in Slovakia than in Hungary. These together make it problematic to resolve the reduction in working age by raising the retirement age. In Slovakia, the qualifications of people of working age differ from the European Union average to secondary education (more than in Hungary), which is partly favourable due to the extremely low rate of people with low level of education, but it is unfavourable due to the relative lack of people with more easily adaptable tertiary education.

Looking at some of the factors of the labour demand side, it can be said that the Slovak GDP per capita, similar to the Hungarian one, the slightly lower one, falls below the average of the European Union. In Slovakia, both the foundations of companies and the number of company breaks are much lower compared to operating companies than in Hungary, overall, the firm is more stable in the country. In Slovakia, the sectoral distribution of gross value added is basically similar to the EU average and to Hungary, while trade, transport and hospitality, as well as construction, are more decisive for the Slovak economy than for the Hungarian economy. The

number of vacancies reported in Slovakia in the whole business sector is much lower (0.9%) than in Hungary (2.9%). In Slovakia, significant reported workforce demand exists only in energy, finance and insurance, and public administration and defense.

The Slovakian-Hungarian border is a historical and settlement geographically pointing to the Rumanian-Hungarian border at several points: deeply in the former countryside the boundary has been established, which has separated organically interconnected areas, major centres are located in the edge of the region, while in the central parts smaller settlements dominate. However, from the geographical point of view, the Hungarian-Slovakian border (with the central role of the separating river) is similar to the Hungarian-Croatian border.

We proposed the division of the border region on the basis of an earlier study (Hardi, 2008) and the dynamics of unemployment rate. The proposed zones are: Bratislava and its catchment area, Danube area, Budapest catchment area (in Hungary only), Eastern Hungarian-Slovakian border region.

We have proposed a system of indicators for the systematic measurement and presentation of the border region processes and its feasible change in the Hungarian-Slovak border region. Our proposal was based on ILO Key Indicators of Labour Market taking into account the specificities of the border regions and the data available in the Hungarian-Slovak border region. Finally, we have put forward a rationalization of data collection through the collection of administrative data.

We have collected and prepared forecasts for the border region processes. According to Cedefop's long-term estimates, by 2025, both countries will be able to progressively increase their employment. Expansion of employment affects the services sector in both countries, but Slovakia is also expected to see significant growth in trade and transport. For both countries, job opportunities are primarily open to those with a higher education qualification. The increase in demand for jobs requiring higher education and the natural exchange is expected to be similar.

From the point of view of the changes expected from the observed demographic trends, the eastern and western part of the border region and the Slovak and Hungarian sides differ significantly. On the Hungarian side of the eastern border region, the decline in population, including the rapid decline of the active population of urban centres, the slower decrease of the population in their active ages in rural areas, and the steadily decreasing of the active population in Slovakia can be predicted. For the western part of the border region, the small population growth is expected to be characterized by overweight in Hungary, characterized by the continued increase in the proportion of youth of the industrialized urban area along the Danube. This process may lead to the slowdown or possibly stoppage of the decline of the active age population due to natural growth. In Slovakia, an acceleration of aging is expected, alongside the decrease in the working age population with the exception of Dunajska Streda okres (Pozsony catchment area).

At NUTS 3 level, the vulnerability of the employment of the border region can be said to be less sensitive to the crisis, while the crisis is followed closely by the employment of every district. In the near future, in the context of a new crisis related to economic cycles, it can be expected that after a minor downturn, employment is quickly restored as circumstances improve. The Hungarian side shows greater heterogeneity. Pest county's sensitivity to the crisis is more

pronounced but has a rapid recovery capacity, Győr-Moson-Sopron county is less sensitive to the crisis, its recovery capacity is high, Komárom-Esztergom county is less sensitive to the crisis but its recovery capacity is not very good, and in the case of the Hungarian counties of the eastern border region, their sensitivity is smaller, but it has a prolonged impact in the event of a crisis. It is desirable to support the described characterization with calculations covering more than one indicator and a longer period, and extend the analysis to the level of the path.

Our most important suggestions and findings for the western part of the border region are as follows:

- The main economic barrier to the cross-border mobility of the workforce is the discrepancy of earnings expectations and earnings, which is caused by a competitive labour market (Austria) - this problem cannot be solved by administrative means, but the current wage dynamics is moving towards equalization.
- We have identified a major problem as a mentality, primarily on the Hungarian side, on the employers' significant non-objective resistance to the use of foreign workforce (but this should be reinforced during the next survey) - long-term education in this area in the shorter term can be improved with information and communication activities.
- Although the number of border crossing points has increased over the past period, this figure can be further increased. It is particularly important to extend the number of bridges crossing the river Ipoly/Ipel'.
- Public transport facilities between the two countries are inadequate, although there is a railway connection at the border section, there is no passenger traffic, development can increase local mobility beyond the mobility of the workforce, thus contributing to further economic growth in the area.
- On the Hungarian side in Komárom and Esztergom, the application of the territorial project model described in our first study and the establishment of an intercultural centre with the support of local initiatives emerge.

Our most important suggestions and findings for the eastern border region are as follows:

- One of the most important problems in the area is the difficult accessibility, one of the most important of which is the implementation of the expressway (R7 and R2) planned on the Slovak side. In our opinion, it would be important for the region to be justified.
- We consider it important to support local initiatives (their area is likely to be mainly tourism) with the labour market instruments, to develop a comprehensive, focused development concept for the whole region, inevitably require improvements that treat the area as a single entity, while having regard to ethnic sensitivity and to emphasize the economic benefits of projects, as it is a disadvantaged region of both countries, we believe it is more conceivable to find a common solution at government level.
- The public transport facilities between the two countries are inadequate, although there is rail passenger transport, it is only accessible to few. It would

be wise to develop bus traffic on the border, but this can be effective if it is to be preceded by the development of the expressway.

- An important problem in the border section is the lack of language competence, which can be handled well within the courses.

Suggestions for the entire border region:

- Complex coordination of developments, bringing local interests into line
- Support the mobility and housing of the workforce
- We recommend linking job search and job search databases
- To develop cooperation between market job seekers and employment services
- The mutual acceptance of the standard of indicators describing the labour market processes of the border region and the exchange of accepted indicators at LAU-1 level regularly between countries

III. Szlovákia munkaerőpiaca nemzetközi összehasonlításban és ennek hatása a határ menti munkaerőpiacra

Ebben a fejezetben sorra vesszük a munkaerőpiacot befolyásoló jelentősebb tényezőket és bemutatjuk Szlovákiát nemzetközi összehasonlításban – az EU átlaggal, Euró övezeti átlaggal és a magyar adatokkal összevetve. Az összehasonlítás célja, hogy a vizsgált határ régiót tágabb összefüggésbe helyezzük és a legfrissebb adatokat mutassuk be. Az összehasonlítás során az egyes mutatókat csoportosítva előbb a munkaerőpiac és a bérek jellemzőit, majd a munkaerő-kínálatot befolyásoló tényezőket, végül a munkaerő-keresletet befolyásoló elemeket vesszük sorra.

III.1 A munkaerőpiac és a munkabérek jellemzői nemzetközi összehasonlításban

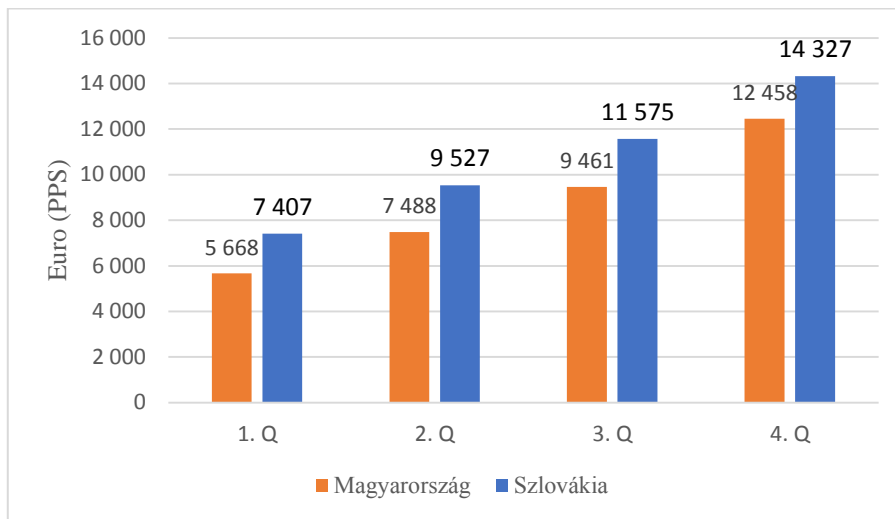
A szlovák munkaerőpiac nemzetközi összehasonlítását a munkaerőpiac mennyiségi és minőségi jellemzőivel kezdjük. Ezt követően megvizsgáljuk a jellemző jövedelemszinteket, majd a foglalkozásonkénti és szektoronkénti béreket.

	Szlovákia	Magyarország	EU	Euró övezet
Teljes népesség	66,2%	68,2%	67,6%	66,4%
Legfeljebb alapfokú vagy alsó középfokú (ISCED 0-2)	21,4%	38,5%	45,5%	45,6%
Felső középfokú végzettség (ISCED 3-4)	72,5%	73,1%	70,9%	70,3%
Felsőfokú végzettség (ISCED 5-8)	78,5%	84,3%	84%	83,1%
Férfiak	72,0%	75,2%	72,9%	71,5%
Nők	60,3%	61,3%	62,4%	61,2%

1. táblázat: Foglalkoztatási arány a teljes népességben, legmagasabb iskolai végzettség és nem szerint Szlovákiában, Magyarországon és az Európai Unióban a 15-64 éves körben
 Forrás: EUROSTAT, 2017

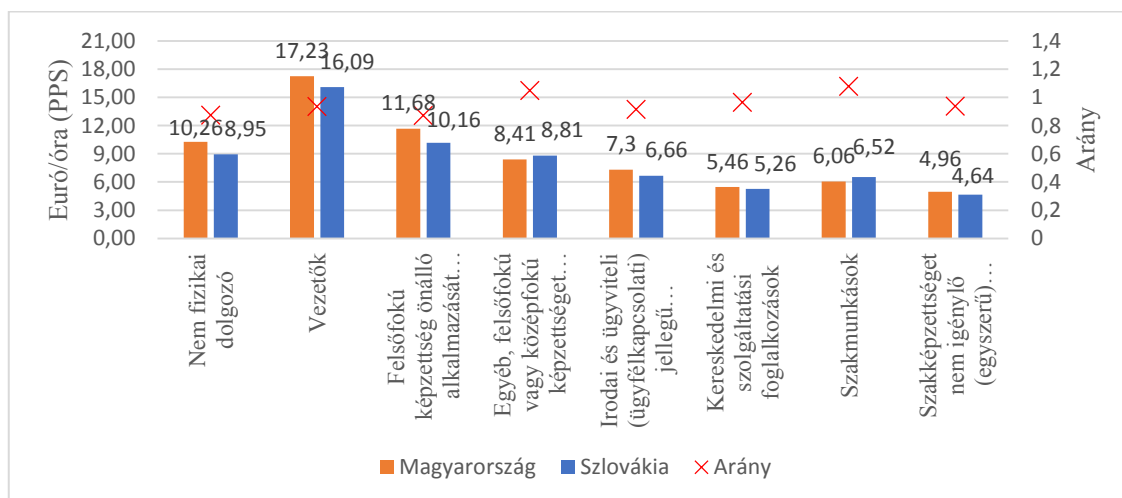
Szlovákiában a foglalkoztatottsági arány az uniós és euróövezeti átlaggal megegyezik, csekély mértékben marad el a magyar foglalkoztatottsági aránytól. Ugyanez mondható el abban az esetben, ha a foglalkoztatottságot nemek szerint vizsgáljuk, bár a nők foglalkoztatottsága valamelyest elmarad az uniós átlagtól Szlovákiában. Jelentős eltérés mutatható ki ugyanakkor az iskolai végzettség szerinti foglalkoztatottságban. Szlovákiában drámaian alacsonynak mondható a legfeljebb alapfokú végzettséggel rendelkezők foglalkoztatottsága: az ebbe a csoportba tartozók alig ötöde foglalkoztatott. Magyarország ezen a téren szintén elmarad az uniós átlagoktól, de az elmaradása jóval kisebb mértékű. A középfokú végzettségűek foglalkoztatottsága Szlovákiában – Magyarországhoz hasonlóan – valamelyest meghaladja az uniós átlagokat, ami kompenzálja az előbbi eltérést. A felsőfokú végzettségűek esetén a szlovák foglalkoztatottság ismét elmarad az uniós átlagtól, míg Magyarországon lényegében megegyezik

azzal. Összességében a Szlovákiára jellemző uniós és magyar adathoz hasonló mértékű foglalkoztatottság háttérben jelentősen eltérő struktúra látható: az alapfokú végzettségűek jelentős, felsőfokú végzettségűek kisebb mértékű alul foglalkoztatásával.



1. ábra: Jövedelemmegoszlás Szlovákiában és Magyarországon - 1-4. kvintilisek felső határa
Forrás: Eurostat, 2016

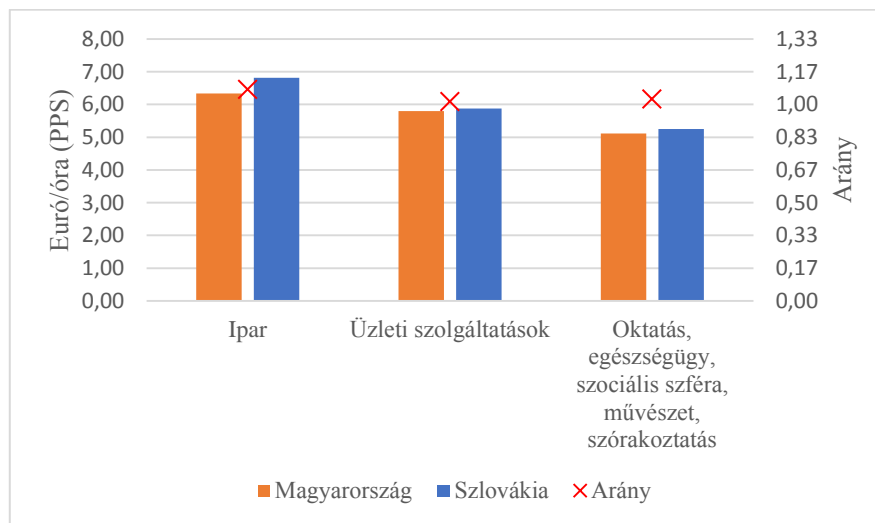
A jövedelmeket vizsgálva azt láthatjuk, hogy azok vásárlóerőparitáson mérve 20-30%-kal meghaladják a magyar értéket és a jövedelmek eloszlása is eltérő: a legnagyobb különbséget a közepes jövedelmeknél (3. kvintilis felső határa) láthatjuk, míg a legkisebbet a magas jövedelmek esetén (4. kvintilis felső határa). Másiként fogalmazva a jövedelmi különbségek Magyarországon jelentősebbek, mint Szlovákiában – ennek jelentősége abban áll, hogy a nagy országon belüli jövedelmekülönbségek észlelése elősegítheti a külföldi munkavállalási szándékot (egyéb tényezők érvényesülése esetén). A két ország közötti jövedelmekülönbség országos szinten a Szlovákiába irányuló munkavállalást motiválja, ugyanakkor a különbség mértéke nem biztos, hogy elegendő a külföldi munkavállalással kapcsolatos költségek kompenzálására.



2. ábra: Órabérek és arányuk foglalkozás típusonként Szlovákiában és Magyarországon vásárlóerő paritáson Euróban.

Forrás: EUROSTAT, 2014

A magyar és szlovák órabérek aránya jelentősen eltér az egyes foglalkozástípusok esetén (2. ábra). Lényegében csak a szakmunkások és az egyéb felsőfokú, illetve középfokú szakképzettséget igénylő foglalkozások esetén haladja meg az 1-et az arány, azaz magasabb az órabér Szlovákiában, mint Magyarországon.



3. ábra: Órabérek és bérarányok középfokú végzettségű szakképzett munkaerő számára Szlovákiában és Magyarországon vásárlóerőparitáson Európában (2014)

Az egyes gazdasági szektorokban a középfokú végzettséget igénylők vásárlóerőparitáson mért órabére Magyarországon és Szlovákiában lényegében hasonló (3. ábra). Számottevő különbség (7% körüli) csak az iparban van, a szlovák munkaerő javára.

Összességében a szlovák foglalkoztatási arány az unióhoz és a magyarországihoz hasonló, azonban szerkezetében jelentős eltérést mutat az alacsony iskolai végzettségűek rendkívül alacsony foglalkoztatottsága okán. Szlovákiában a jövedelmek vásárlóerőparitáson számítva 20-30%-kal haladják meg a magyarországiakat, kisebb jövedelmi különbségek mellett. A vásárlóerőparitáson számolt órabérek csak a szakmunkások és egyéb felsőfokú vagy középfokú végzettséget igénylő foglalkozások esetén és elsősorban az iparban haladják meg számottevően a magyar órabérekét.

III.2 A munkaerő-kínálatot befolyásoló tényezők

A munkaerő-kínálatot befolyásoló tényezők közül mennyiségi szempontként a demográfiai adatokat, a várható élettartamot és az egészségben eltöltött évek arányát, valamint a ledolgozott átlagos munkaórák számát vizsgáljuk.

A korfüggőség, amellyel, hogy a munkaképes korúak többi korcsoporthoz viszonyított arányáról tájékoztató, azt is jellemzi, hogy milyen jelentős a további korosztályok által a munkaképes korúakra nehezedő teher. A magasabb korfüggőségi arány társadalmi szinten nagy terhet ró az újraelosztási rendszerre – így áttételesen erős nyomást jelent az adók és járulékok emelésére, egyéni szinten pedig eltartandó, illetve gondozandó korosztályok személyes terhet is jelentenek,

ami egyrészt nyomás a magasabb jövedelem megszerzése irányába, másrészt adott esetben elvonhatja a munkaképes korúakat a munkától.

	Szlovákia	Magyarország	EU	Euróövezet
Teljes korfüggőségi arány	43,8%	49,7%	53,9%	54,6%
Időskori függőségi arány	21,5%	27,9%	29,9%	31,1%
Fiatalkori függőségi arány	22,2%	21,7%	24,0%	23,5%

2. táblázat: Korfüggőség Szlovákiában, Magyarországon és az Európai Unióban (EUROSTAT, 2017)

A Szlovákiában a teljes korfüggőség alacsonyabb – és így kedvezőbb – még az uniós átlagtól elmaradó magyar korfüggőségnél is. A teljes korfüggőségen belül kedvezőtlen a fiatalok és idősek aránya: mind Magyarország, mind Szlovákia esetén az uniós átlag alatt van a fiatalkori függőségi arány, és különösen Magyarországon alig marad el az uniós átlagtól az időskori függőségi arány, míg Szlovákiában az eltérés valamivel kedvezőbb. Ez együttesen azt jelzi, hogy mindkét ország demográfiai munkaerő-újratermelő képessége az uniós átlag alatt van (miközben az uniós átlag sem elegendő a munkaerő újratermeléséhez).

	Szlovákia	Magyarország	EU	Euróövezet
Születéskor várható élettartam	77,3 év	76,2 év	81,0 év	82,0 év
Egészségben eltöltött évek aránya (nők)	70,6%	75,5%	76,8%	n. a.
Egészségben eltöltött évek aránya (férfiak)	76,4%	82,0%	81,2%	n.a.

3. táblázat: Születéskor várható élettartam és egészségben eltöltött évek Szlovákiában, Magyarországon és az Európai Unióban (EUROSTAT, 2016)

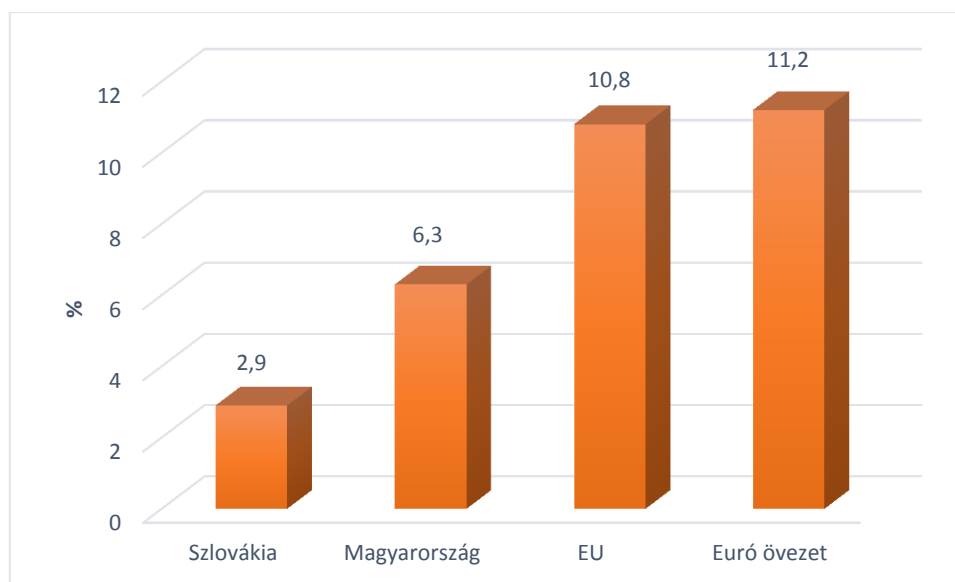
A foglalkoztatás időbeli kiterjesztése miatt fontos a születéskor várható élettartam alakulása és ezzel szorosan együtt vizsgálandó az egészségben eltöltött évek aránya, hiszen hiába hosszabbodik meg az élettartam, a tartós betegség egyúttal munkaképtelenséget, illetve csökkent munkaképességet is eredményezhet. Szlovákiában a várható élettartam – Magyarországhoz hasonlóan – mintegy 4-5 évvel marad el az uniós átlagtól. Szlovákia esetén – Magyarországgal szemben - a hiányzó évek mellett az egészségben eltöltött évek aránya is jelentősen, mintegy 5 százalékponttal elmarad az uniós átlagtól. Ez azt jelenti, hogy a jelenlegi nyugdíjkorhatárok estleges emelésére Szlovákiában kisebb a tér, nagy arányban valamilyen betegséggel küzdő populáció kerülne (maradna) ilyen módon a munkaerőpiacra (munkaerőpiacon).

Fontos minőségi paramétere a munkaerőpiacnak a foglalkoztatottak tudás tőkéje és képességszintje. A következő két indikátorral ezeket vizsgáljuk.

	Szlovákia	Magyarország	EU	Euróövezet
Legfeljebb alapfokú vagy alsó középfokú végzettség (ISCED 0-2)	14,8%	21,1%	26,0%	29,3%
Felső középfokú végzettség (ISCED 3-4)	64,5%	58,0%	46,1%	43,6%
Felsőfokú végzettség (ISCED 5-8)	20,7%	20,9%	27,9%	27,0%

4. táblázat: Aktív korú (15-64 éves) népesség iskolai végzettség szerinti összetétele (EUROSTAT, 2016)

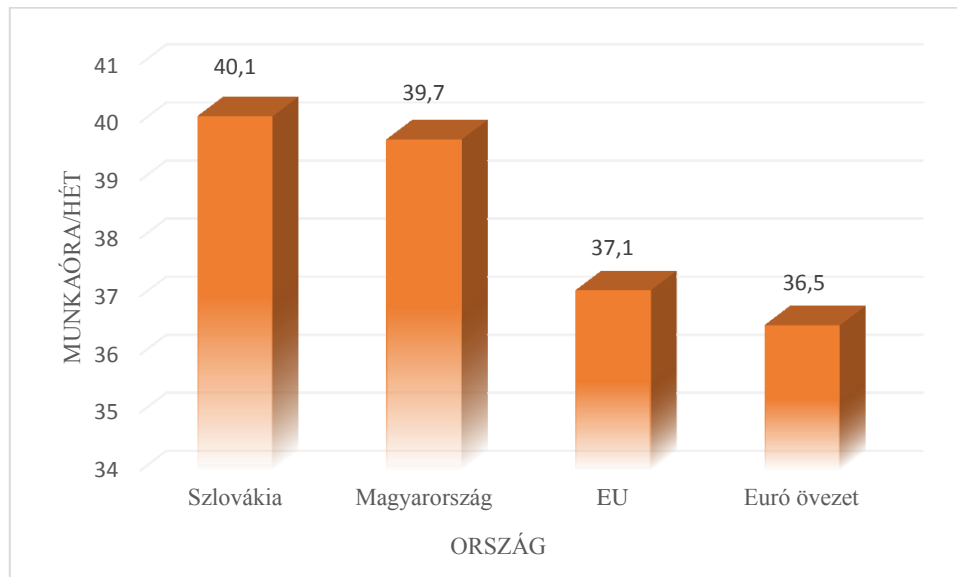
Az aktív korúak végzettségét tekintve Szlovákiában feltűnően alacsony az alapfokú végzettségűek aránya, míg a középfokú végzettségűek aránya jelentősen meghaladja az Unió, illetve euróövezeti átlagokat. Magyarország hasonló módon, de jóval kisebb mértékben tér el az Unió átlagától. A felsőfokú végzettségűek aránya mindkét ország esetén hasonló mértékben marad el az Unió átlagától. A tapasztalt megoszlás a munkaerőpiac szempontjából részben kedvező (alacsonyabb az alacsony iskolai végzettségűek aránya, magasabb a középfokú végzettségűek aránya), részben viszont kedvezőtlen (alacsonyabb a felsőfokú végzettségűek aránya).



4. ábra: Az adatfelvételt megelőző 4 hétben képzésben vagy oktatásban résztvevők aránya a 26-64 éves korosztályban (EUROSTAT, 2017)

A tudástőke másik vizsgált indikátora az aktuálisan képzésben, illetve oktatásban részt vevő 26-64 évesek aránya. Míg a végzettség szerinti indikátor az általános képességek átlagos szintjét méri, és ezen keresztül lényegében egyfajta potenciált, addig a képzésben és oktatásban részt vevők aránya az adott munkaerőpiac tudásmegszerzésre irányuló rugalmasságát írja le. Ebben a mutatóban Szlovákia jelentős mértékben alul teljesít, még az Unió átlagától elmaradó

Magyarországtól is jelentős mértékben lemaradva, ami felveti a szlovák munkaerőpiac bizonyos mértékű rugalmatlanságát.



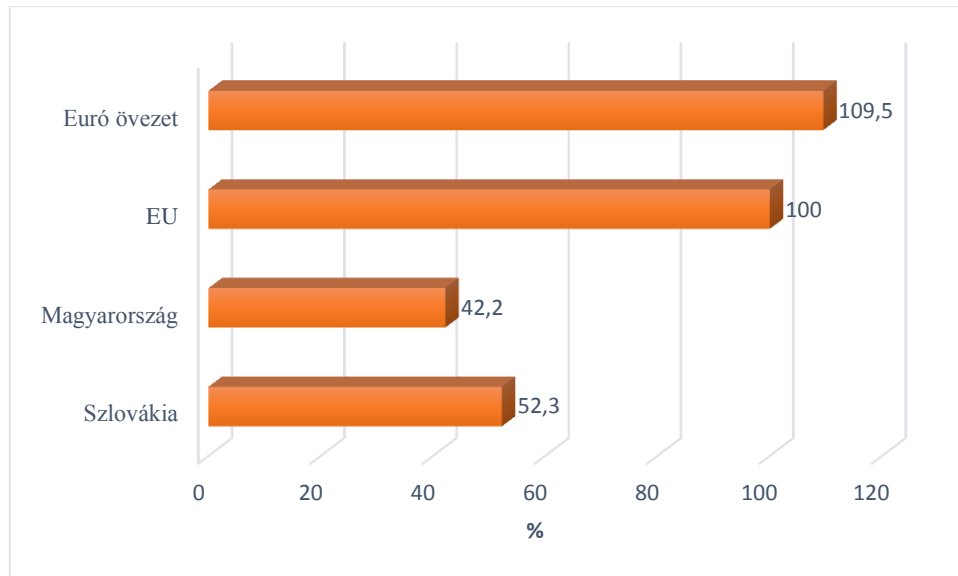
5. ábra: Heti munkaórák száma Szlovákiában, Magyarországon és az Európai Unióban
Forrás: EUROSTAT, 2017

Végül a munkaerő-kínálatot jellemzi a heti munkaórák száma is. E tekintetben mind Szlovákia, mind Magyarország jelentősen az uniós átlag felett teljesít, ez azonban csak részben tekinthető pozitívnek – jórészt annak köszönhető, hogy mindkét vizsgált országban az uniós átlag alatt van a részfoglalkoztatásban résztvevők aránya.

Összességében Szlovákia munkaerő-kínálata demográfiai szempontból az uniós átlagnál alacsonyabb teljes korfüggőségi rátával jellemezhető, aminek azonban kedvezőtlen hátteret ad, hogy ezen belül a fiatalkori függőségi ráta is elmarad az uniós átlagtól, amiből az aktív korúak csoportjának további csökkenése következik. A születéskor várható élettartam – Magyarországhoz hasonlóan 4-5 évvel marad el az európai uniós és az euróövezet átlagától, azonban ehhez – Magyarországgal szemben – még az egészségben eltöltött évek mintegy 5 százalékponttal alacsonyabb aránya is társul. Ezek együttesen problematikusá teszik a munkaképes korúak csökkenésének nyugdíjkorhatár emelésével történő megoldását. Szlovákiában a munkaképes korúak végzettsége az európai uniós átlagtól a középfokú végzettség felé tér el (a magyarországinál is jelentősebb mértékben), ami részben kedvező a kevésbé foglalkoztatható alacsony iskolai végzettségűek rendkívül alacsony aránya miatt, ugyanakkor kedvezőtlen a könnyebben alkalmazkodó felsőfokú végzettségűek relatív hiánya miatt.

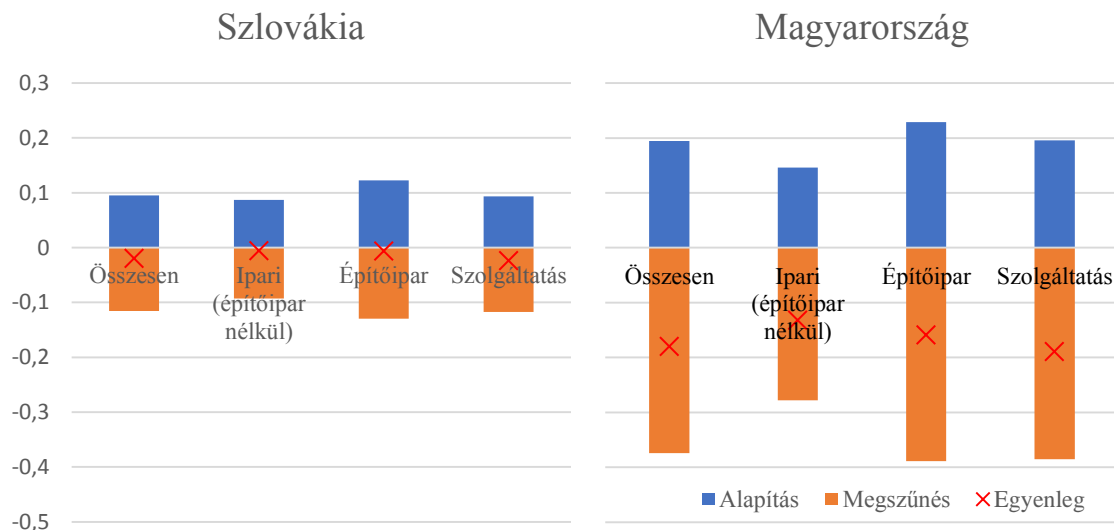
III.3 A munkaerő-keresletet befolyásoló tényezők

A munkaerő-keresletet befolyásoló tényezők közül a gazdaság általános állapotát és termelékenységét az egy főre eső GDP-vel, a munkaállomány kör stabilitását és növekedési potenciálját a cégdemográfiai adatokkal, az ágazati gazdasági potenciált az ágazati bruttó hozzáadott érték arányával és abszolút értékével, végül a jelenleg érvényes munkaerő-kereslet mértékét a bejelentett üres álláshelyek arányával vizsgáljuk.



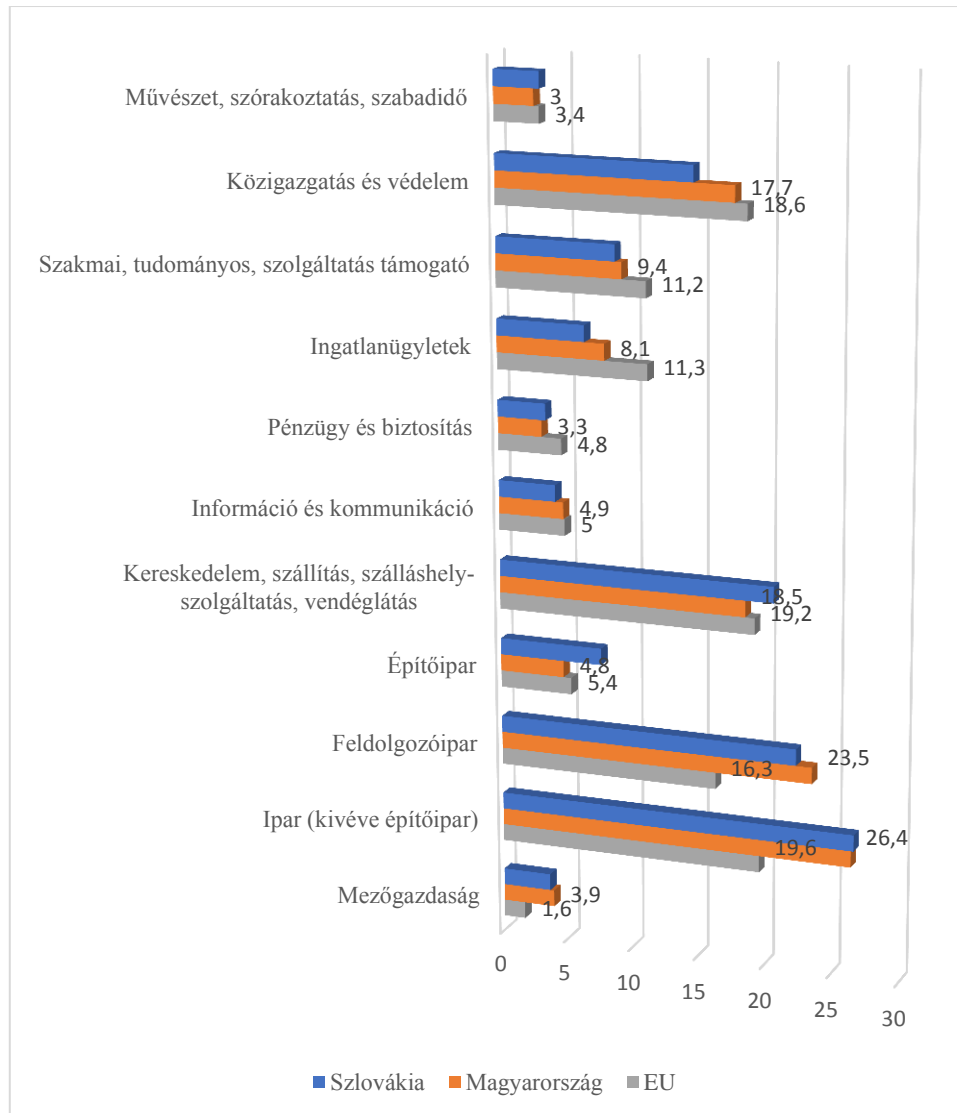
6. ábra: Egy főre eső GDP jelenárón az európai uniós átlag százalékában Szlovákiában, Magyarországon és az Európai Unióban (EUROSTAT, 2017)

Az egy főre eső GDP tekintetében elmondható, hogy Szlovákia jelentősen elmarad az uniós átlagtól, ugyanakkor Magyarország valamelyest még Szlovákiánál is rosszabb helyzetben van.



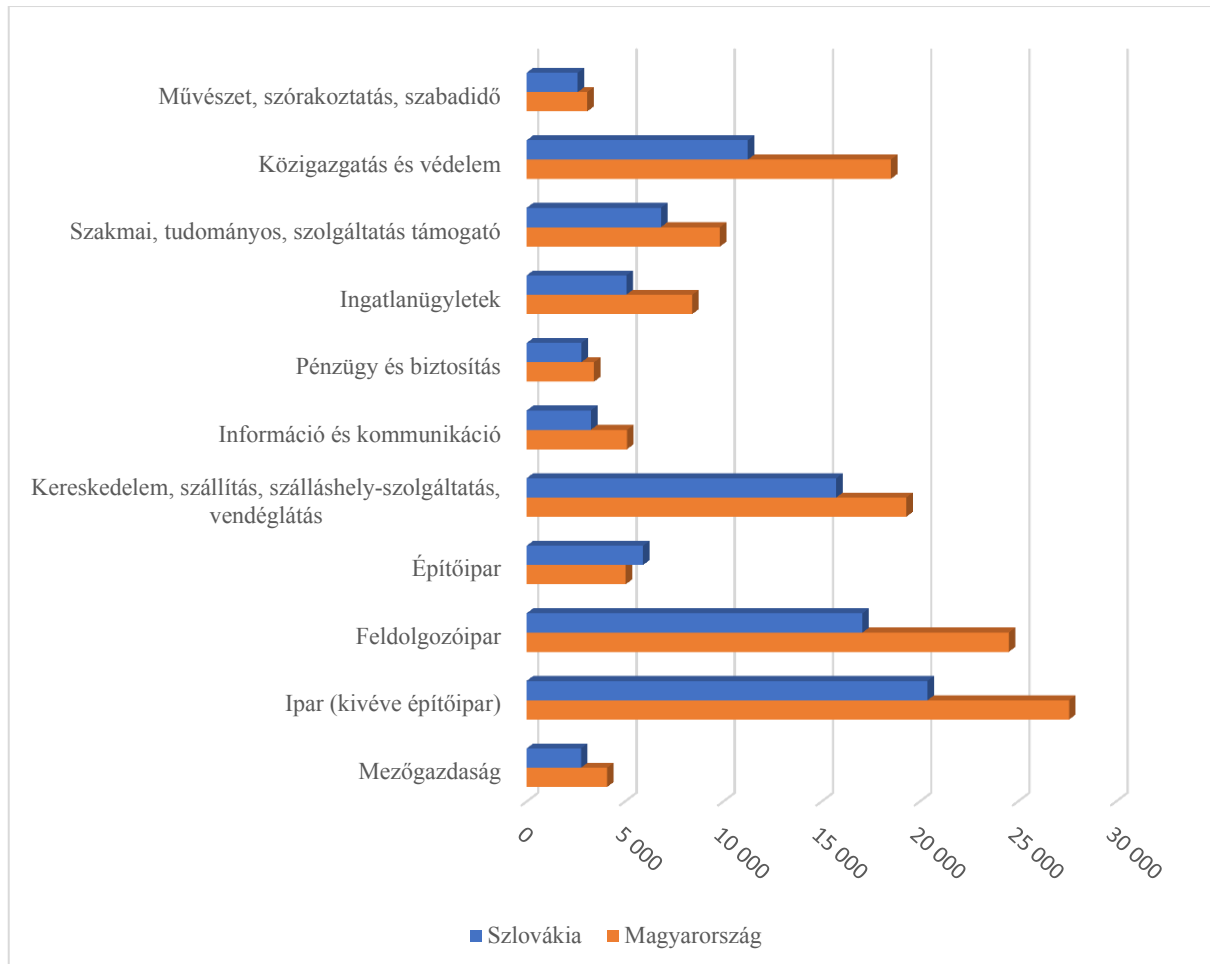
7. ábra: Cégalapítások és megszűnések szektoronként Szlovákiában és Magyarországon (EUROSTAT, 2017)

Szlovákiában mind a cégalapítások, mind a cégmegszűnések aránya jóval alacsonyabb a működő cégekhez viszonyítva, mint Magyarországon. Emellett Szlovákiában a cégalapítások és megszűnések nagyjából egyensúlyban vannak, míg Magyarországon a megszűnések száma jelentősen meghaladja az alapításokét. Ez a két tényező együttesen azt jelzi, hogy a szlovák cégek stabilabbak, munkaerőpiaci szempontból megbízhatóbb foglalkoztatónak tekinthetők.



8. ábra: Bruttó hozzáadott érték megoszlása ágazatonként Szlovákiában, Magyarországon és az európai uniós övezetben (EUROSTAT, 2017)

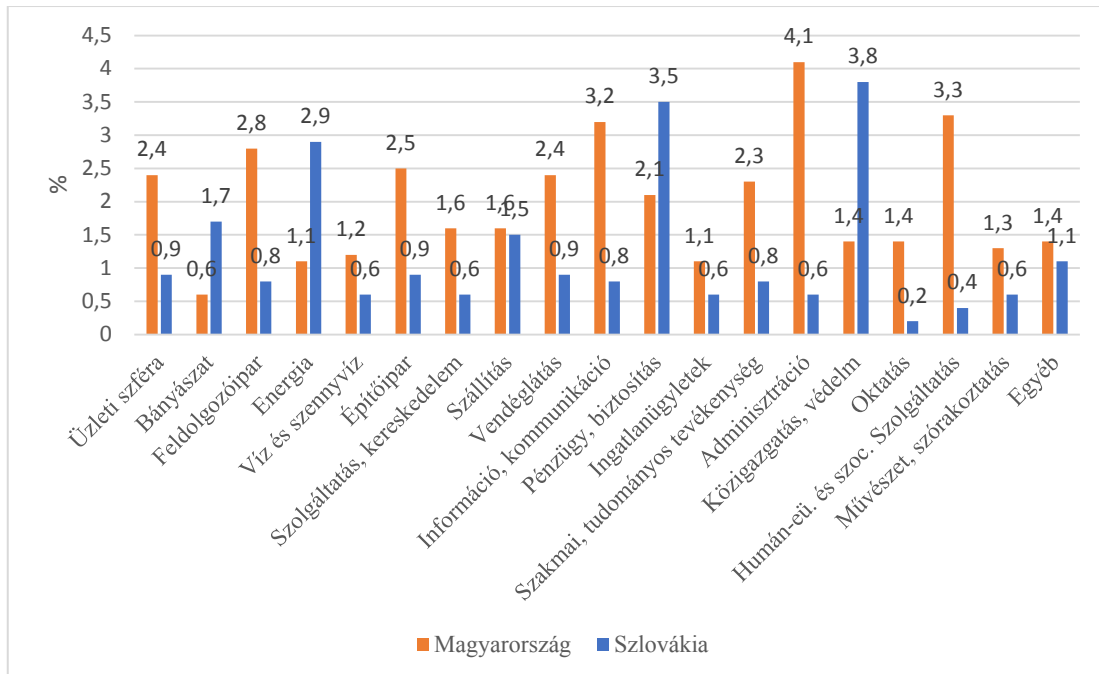
A bruttó hozzáadott érték ágazati megoszlásának összevetésével azt vizsgáljuk, hogy milyen mértékben tér el Szlovákia gazdaságának szerkezete az Európai Uniótól és Magyarországtól. Az látható, hogy Szlovákiában a bruttó hozzáadott érték ágazati megoszlása alapvetően hasonló az európai uniós átlaghoz, illetve Magyarorszáéhoz, néhány ágazatban azonban jellegzetes eltérések tapasztalhatók. A kereskedelem, szállítás és vendéglátás, illetve az építőipar a szlovák gazdaság szempontjából meghatározóbb, mind az uniós átlaghoz, mind a magyar megoszláshoz viszonyítva. Ugyanakkor az ipar mind Szlovákia, mind Magyarország gazdasága számára jóval meghatározóbb, mint az Európai Unióban átlagosan. Szakmai, tudományos szolgáltatás, illetve az ingatlanügyletek mindkét ország gazdaságában kevésbé fontos szerepet játszanak, míg a közigazgatás és védelem Szlovákiában kevésbé jelentős, mint Magyarországon vagy az Európai Unióban.



9. ábra: Bruttó hozzáadott érték ezer Euróban ágazatonként Szlovákiában és Magyarországon (EUROSTAT, 2017)

Fontosnak tartottuk egy ábra erejéig a hozzáadott értékek abszolút értékét is bemutatni, hogy látható legyen a két ország gazdaságának mérete, ágazati bontásban. A 9. ábra alapján jól látható, hogy az egy főre eső mutatókban jól teljesítő és fejlettebbnek mondható Szlovákia gazdasági ereje összességében még csak az építőiparban haladta meg Magyarország teljesítményét.

Végül bemutatjuk és összevetjük a bejelentett üres álláshelyek foglalkoztatottakhoz viszonyított arányát ágazatonként (10. ábra). A teljes üzleti szférára vonatkozóan a Szlovákiában bejelentett üres álláshelyek aránya jóval alacsonyabb (0,9%), mint Magyarországon (2,9%). Szlovákiában jelentősebb bejelentett munkaerőigény csak az energia, pénzügy és biztosítás, illetve közigazgatás és védelem terén van. Ezzel szemben Magyarországon átlag felett van a bejelentett álláshelyek aránya az adminisztráció, az egészségügy és szociális szolgáltatások, információ és kommunikáció, valamint a feldolgozóipar területén.



10. ábra: Bejelentett üres álláshelyek aránya a foglalkoztatottakhoz viszonyítva Szlovákiában és Magyarországon ágazatonként (EUROSTAT, 2017)

Összefoglalva, a munkaerő keresleti oldalának egyes tényezőit vizsgálva elmondható, hogy a szlovák egy főre eső GDP – magyarhoz hasonló mértékben, annál kissé kevésbé – elmarad az Európai Unió átlagától. Szlovákiában mind a cégalapítások, mind a cégmegszünések aránya jóval alacsonyabb a működő cégekhez viszonyítva, mint Magyarországon; összességében a cégek nagyobb stabilitása jellemzi az országot. Szlovákiában a bruttó hozzáadott érték ágazati megoszlása alapvetően hasonló az európai uniós átlaghoz, illetve Magyarországhoz, ugyanakkor a kereskedelem, szállítás és vendéglátás, illetve az építőipar a szlovák gazdaság szempontjából meghatározóbb a szlovák gazdaság számára. A teljes üzleti szférára vonatkozóan a Szlovákiában bejelentett üres álláshelyek aránya jóval alacsonyabb (0,9%), mint Magyarországon (2,9%). Szlovákiában jelentősebb bejelentett munkaerőigény csak az energia, pénzügy és biztosítás, illetve közigazgatás és védelem terén van.

IV. Az szlovák-magyar határrégió helyzete Magyarország európai uniós határrégióival összevetésben

IV.1 Földrajzi, történeti összehasonlítás

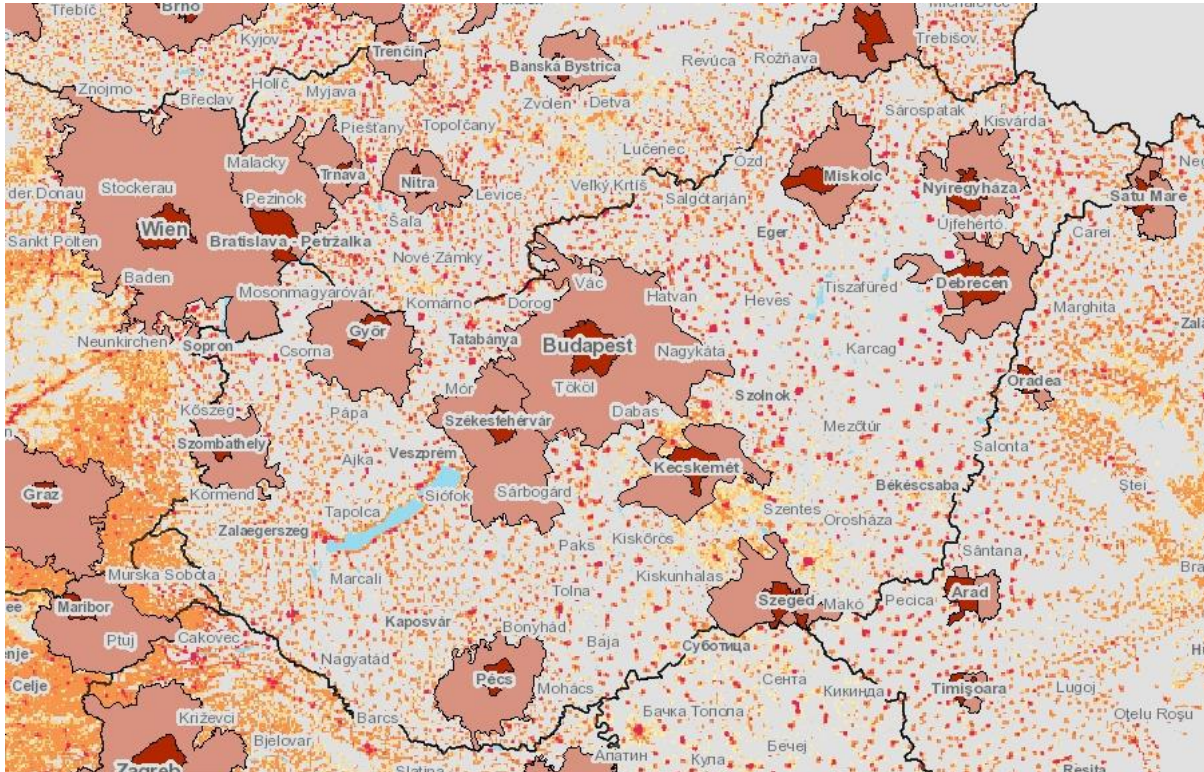
Történeti szempontból a magyar-szlovák határ jelenlegi formájában az ország többi határához hasonlóan jelentős részben 1920-ban jött létre, azt megelőzően még megyehatár sem húzódott a jelenlegi határon. Az azonban fontos eltérés lehet, hogy a létrejött szlovák-magyar határ – a román-magyar határhoz hasonlóan – mélyen a korábbi országterületen belül jött létre, korábban jól összekapcsolt területek között. Mint több más határszakasz esetén, a magyar-szlovák határszakaszon is több helyen elválasztásra kerültek városok és vonzáskörzeteik (Győr, Esztergom, Salgótarján), súlyosabb esetben magát a várost választotta ketté a határ (Komárom). A két világháború között ez a határ is átmentileg módosult a román-magyar határhoz hasonlóan (a vizsgált határszakaszok közül), hogy azután 1945-ben elnyerje mai helyzetét (éppen a szlovák-magyar határszakasz módosult csupán a Párizsi békeszerződés következtében Dunacsún, Horvátjásfalun, és Oroszvár akkori Csehszlovákiához csatolásával). A második világháborúban az addig a szlovák-magyar határ jelentős részét képező folyami-, illetve folyószakaszok hídjai jelentős károkat szenvedtek el, így a határátlépés megnehezült – a hidak újjáépítése a szocializmus évtizedeiben csak nagyon lassan haladt. Jól érzékelteti a probléma súlyosságát az Ipoly mente, ahol a második világháború előtt lényegében minden falunak legalább egy hídja volt, átlagosan 3 kilométerenként állt híd, míg 2007-ben a hidak átlagos távolsága 40 km (!) volt¹. A Győr-Moson-Sopron megyei hidak egy része már közvetlenül a második világháborút követően, míg mások (például a medvei híd) csak a 60-as években épült újjá. A Komárom-Esztergom megyei hidak közül a komáromi közvetlenül a második világháborút követően, míg az esztergomi csak 2001-ben épült újjá. A többi határszakasszal összevetve a történeti alakulásában nem találunk hasonló helyzetűt (a horvát-magyar határrégió ugyan folyó által alkotott, ott azonban nem volt ennyire jelentős a hidak szerepe). A szocializmus időszakában a határszakasz – ahol az átkelés lehetséges volt – viszonylag szabadon átjárható maradt, politikai szándék nem akadályozta azt (hasonlóan a román-magyar határhoz).

Természetföldrajzi szempontból a határszakasz jelentős részét természetes elválasztás (folyó vagy vízválasztó) adja, ebben a tekintetben leginkább a magyar-horvát-szlovén határral mutat rokonságot, ugyanakkor az előbb említett történeti előzmények (a korábbi jelentős határkeresztező infrastruktúra, amely javarészt megszűnt és csak lassan épül újjá) miatt tekinthető teljesnek a hasonlóság. Településföldrajzi szempontból érdemes megvizsgálni a határrégió népességének területi megoszlását és a funkcionális városi térségeket más határrégiókkal (11. ábra). Az ábra a népesség területi megoszlását a népsűrűség rács alapú ábrázolásán² keresztül valósítja meg, míg a funkcionális városi térségeket a jelentősebb városok

¹ Dr. Tóth Ernő (szerk.): Hidak Nógrád megyében. Közlekedésfejlesztési Koordinációs Központ Salgótarján, 2007

² A mérőeszközt az EUROSTAT fejlesztette ki a GEOSTAT iniciativa keretében és a jövőben populációs adatok térbeli elemzésének és reprezentálásának egyik kiemelt eszköze lehet és különösen fontos a határmenti térségek változásainak nyomon követésében (lásd még: http://ec.europa.eu/eurostat/statistics-explained/index.php/Population_grids)

és az őket körülvevő vonzáskörzetek definiálják (amelyekre igaz, hogy a foglalkoztatottak legalább 15%-a az adott városban dolgozik)³.

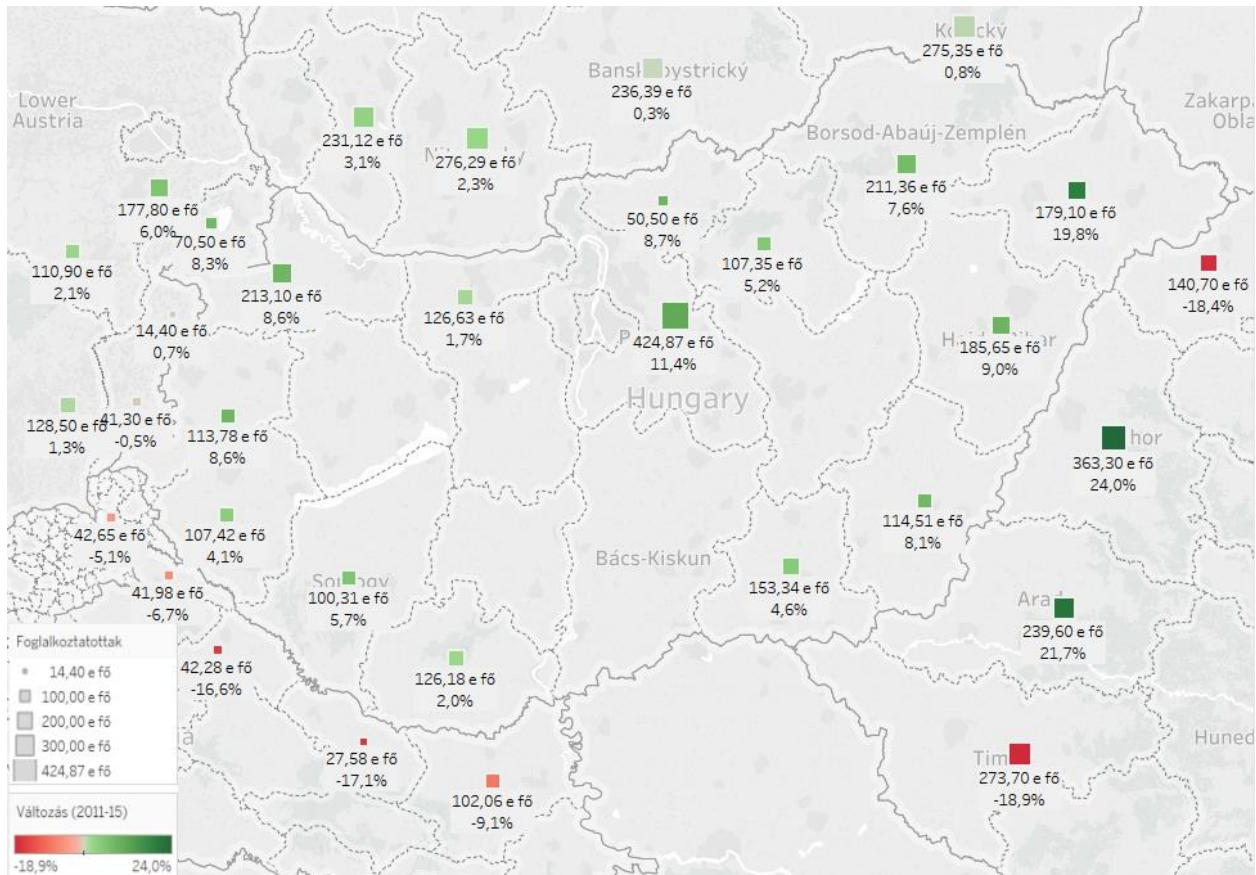


11. ábra: Népsűrűség és funkcionális városi térségek (2011 népszámlások alapján, EUROSTAT, Regionális Évkönyv, 2017)

A népesség eloszlásáról elmondható, hogy nagyjából egyenletes a határ mindkét oldalán, ebből a szempontból minden más határszakasztól eltér. A nagyvárosok és vonzáskörzetük megoszlása jellegzetes mintázatot alkot: a határrégió két végében találtunk jelentősebb városokat, a középső szakaszon nem található jelentősebb városközpont (csak Budapest vonzáskörzete éri el a határrégiót). A nyugati részen a határrégióban Győr, a határrégióval közvetlenül érintkezve Bécs és Pozsony, hozzá kapcsolódva Nagyszombat város konglomerátumot alkot, míg a keleti részen a határrégióba nyúlik Miskolc vonzáskörzete és azzal szinte érintkezik a határrégióban elhelyezkedő Kassa vonzáskörzete. Ez az elrendeződés hasonlóságot mutat a magyar-román határszakasszal.

Összegezve a szlovák-magyar határ történeti és településföldrajzi szempontból több ponton a román-magyar határral mutat rokonságot: mélyen a korábbi országterületben jött létre a határ, amely egymással szervesen összekapcsolt területeket választott el, a határrégió két szélő részén található jelentősebb városközpontok, míg a középső részeken a kisebb települések dominálnak. Természetföldrajzi szempontból ugyanakkor elsősorban a magyar-horvát határral mutat hasonlóságot a magyar-szlovák határ (az elválasztó folyó miatt).

³ A mérőeszközt az EUROSTAT és az OECD közösen fejlesztette ki (<https://www.oecd.org/cfe/regional-policy/Definition-of-Functional-Urban-Areas-for-the-OECD-metropolitan-database.pdf>)



14. ábra: Foglalkoztatottak száma 2015-ben és a foglalkoztatottak számának változása 2011-hez viszonyítva. Forrás: EUROSTAT, saját grafika

Végül a határmenti régiók munkaerőpiacait a foglalkoztatottak száma és a foglalkoztatottak számának 2011-2015 közötti változása alapján vetettük össze. A határ magyar oldalának megyéi – Pest megye kivételével – kisebb vagy hasonló foglalkoztatotti létszámúak, mint a szlovák oldal kerületei. Ebből a szempontból a magyar-román határral mutat rokonságot a vizsgált határszakasz. Ennél nagyobb jelentőségű, hogy a foglalkoztatás bővülése a 2011-2015 közötti időszakra vonatkozóan a határrégió minden területi egységére jellemző volt, azonban a magyar oldalon jóval jelentősebb mértékben (Komárom-Esztergom megye kivételével), mint a szlovák oldalon – ennek háttérében részben a közfoglalkoztatás állhat.

V. Az szlovák-magyar határrégió földrajzi szegmentációs lehetőségei az adatok és a földrajzi környezet tükrében

V.1 Korábbi gazdaságföldrajzi felosztási javaslatok

A magyar-szlovák határrégió térszerkezetével foglalkozik Hardi Tamás 2008-ban megjelent cikke⁴. A cikk a határrégió öt övezetre osztására tesz javaslatot a városközpontok elhelyezkedése (és jellege) alapján. A legnyugatibb övezet Pozsony és vonzaskörzete, amely magában foglalja Magyarországon Mosonmagyaróvárt is (és osztrák területeket is érint). Kelet felé haladva a következő terület a dunai városok övezete (Győr, Komárom és Komarno, Esztergom és Párkány), fejlett ipari területe határon átnyúló vonzaskörzeteket predestinál. A következő terület a hegyvidéki városok övezete az Ipoly torkolatától Kassa és Miskolc vonzaskörzetének határáig: itt kisebb városok találhatóak a határtól 10-20 km távolságra, jelentősebb vonzaskörzet nélkül (Salgótarján, Ózd, Kazincbarcika, Losonc, Rimaszombat). A negyedik terület Kassa és Miskolc vonzaskörzete, amelyre jellemző, hogy a két város közvetlen szomszédságában is alacsonyan fejlett területek találhatóak és az egész térség városhiányos. Végül az ötödik terület a keleti hármashatár vidéke, amelyre ismét jellemző a városhiányosság (határon is átnyúló központi funkcióval csak Sátoraljaújhely rendelkezik).

Övezet	Magyarország	Szlovákia
Pozsony és vonzaskörzete	Mosonmagyaróvári járás	Dunajska Streda okres
Dunai városok övezete	Győri járás, Pannonhalmai járás, Esztergomi járás, Komáromi járás, Tatabányai járás, Tatai járás, Szentendrei járás	Komarno okers, Nové Zámky okres
Hegyvidéki városok övezete	Szobi járás, Váci járás, Dunakeszi járás, Salgótarjáni járás, Szécsényi járás, Balassagyarmati járás, Rétsági járás, Bátorfyerenyei járás, Pétervásárai járás, Ózdi járás, Kazincbarcikai járás, Putnoki járás	Levice okres, Veľký Krtíš okres, Lucenec okres, Rimavská Sobota okres, Revúca okres, Rožňava okres
Miskolc és Kassa vonzaskörzete	Encsi járás, Szikszói járás, Edelényi járás	Košice okres, Košice – okolie okres
Keleti hármashatár vidéke	Sátoraljaújhelyi járás, Cigándi járás, Gönci járás, Sárospataki járás	Trebišov okres

5. táblázat: Hardi övezet javaslatainak járáshoz rendelési kísérlete

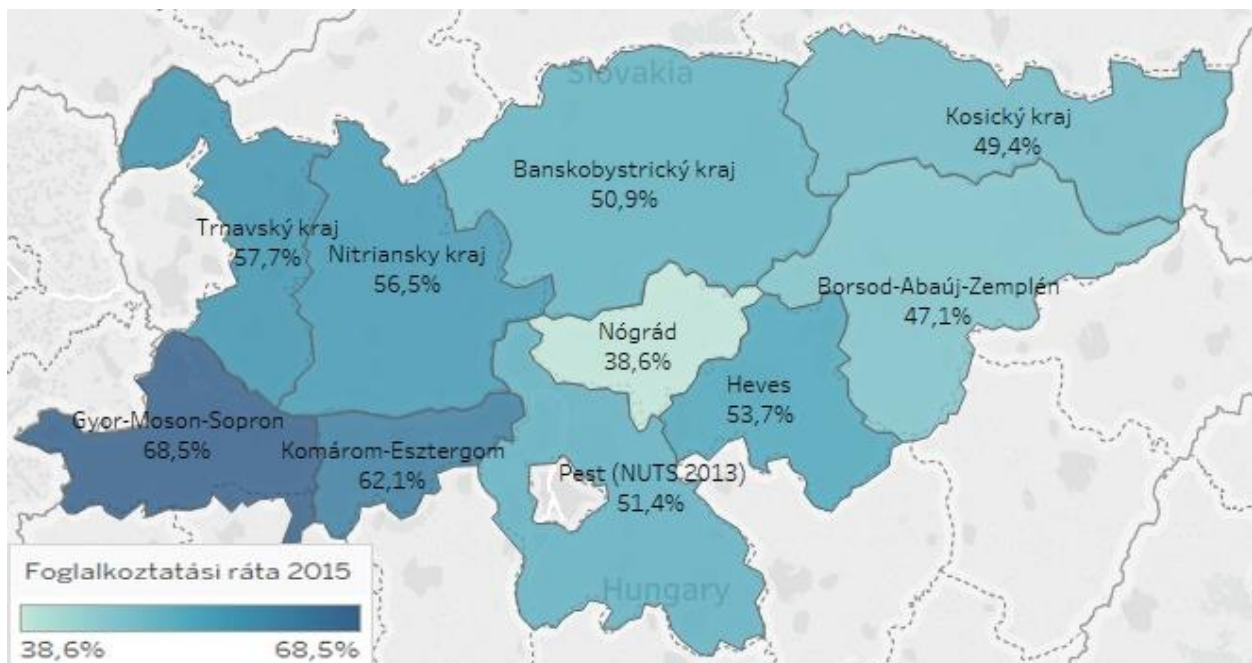
A cikk szerzői járási szinten nem tisztázzák az egyes övezetek határait, azonban elemzésünk folytatásához nélkülözhetetlen megkísérelni az általunk definiált határrégió járásainak

⁴ Hardi Tamás: A határtérség térszerkezeti jellemzői. Tér és Társadalom, 22. 2008. 3. 3–25. p.

hozzárendelését a körzetekhez. Erre teszünk kísérletet az 5. táblázatban. Meg kell jegyezni, hogy a felosztási javaslat nem minden esetben precíz (kérdéses például a Putnoki, illetve Gönci járás helyzete), illetve bizonyos esetekben feltehetőleg szűkebben szabja meg a határrégió területét (feltehetőleg nem érti bele a Szentendrei, illetve Dunakeszi járásokat), míg máshol bővebben értelmezi azt (beleértheti a Pozsonyi járásokat is). Összességében a fenti felosztás alkalmas arra, hogy alább az általunk gyűjtött adatok segítségével megvizsgáljuk annak plauzibilitását.

V.2 Adat alapú felosztás az összegyűjtött adatok alapján

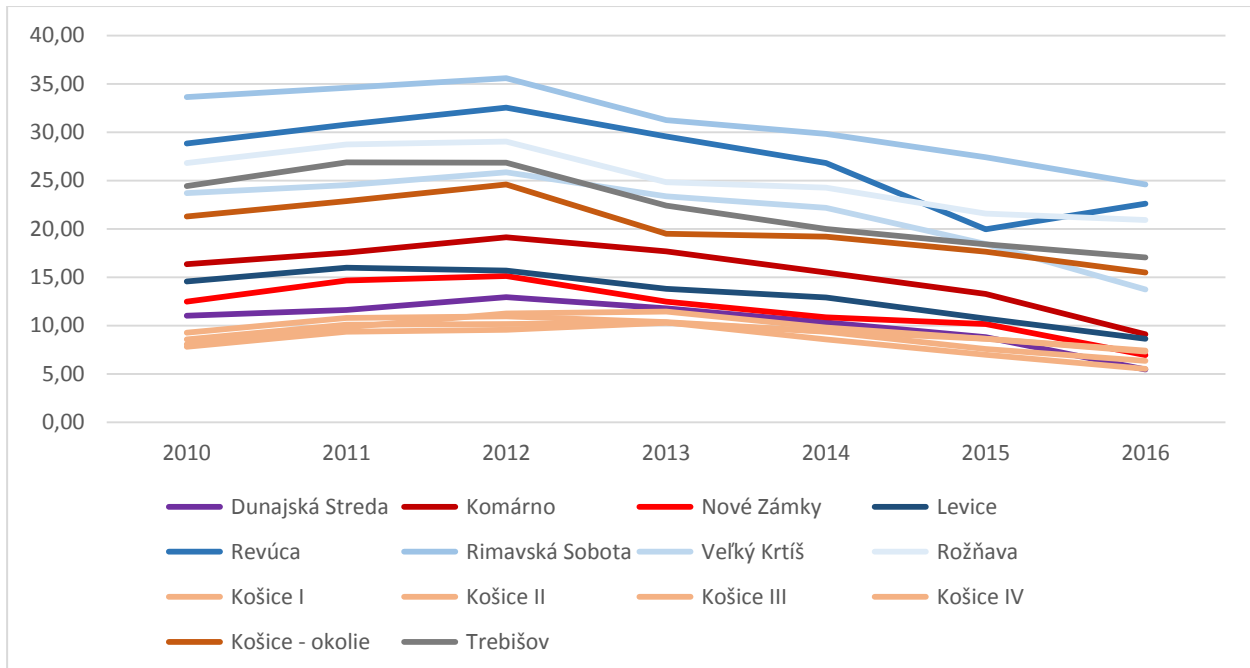
Az előző alfejezetben leírtakat hipotézisként kezelve megvizsgáljuk, hogy az adatok alapján a Hardi által javasolt felosztás plauzibilis-e a határrégió munkaerőpiacának vizsgálatához és arra vonatkozó javaslatok megfogalmazásához. A vizsgálatot jelentős részben járási szinten végezzük az előző tanulmányban szereplő járási szintű adatok egy részének újracsoportosított áttekintésével, azonban az elemzést NUTS 3 szintű térképes áttekintéssel kezdjük.



15. ábra: Foglalkoztatási arány (2015) a magyar-szlovák határrégióban. Forrás: EUROSTAT, saját szerkesztésű térkép

A 15. ábra alapján elmondható, hogy egyrészt a foglalkoztatási arány területén is nyugat-keleti gradiens alakul ki, amely néhol Magyarországon megtörik, illetve a keleti és nyugati határrégió között jelentősebb különbséget mutat, mint az egyes részrégiókon belül. Összességében ez még a korábban megfogalmazott felosztásnak nem mond ellent, de nem is támasztja azt alá.

A következőkben részletesen a munkanélküliségi arány alakulását vizsgáljuk 2010 és 2016 között járási szinten Szlovákia esetén, illetve a munkanélküliségi arányt és annak változását 2011 és 2016 között. A vizsgálat során akkor tekintjük a javasolt felosztást használhatónak, ha a vizsgált viselkedés szempontjából az egy övezetbe tartozó járások adatai egymáshoz közelebb esnek, mint a más övezetbe tartozó járások adatai.



16. ábra: Regisztrált munkanélküliségi arány a határrégió szlovák járásaiban Hardi által javasolt övezetek szerinti színcsoportosításban 2010-2016
Forrás: Štatistický úrad Slovenskej republiky

A szlovák oldalt vizsgálva először (16. ábra) azt állapíthatjuk meg, hogy Pozsony vonzáskörzeteként leírt Dunajská Streda okres jelentősen eltér a sorban kelet felé következő járásoktól és leginkább a kassai járások adataihoz hasonló relatíve laposabb alacsony munkanélküliségi pályát leíró görbét követ. A Duna parti városok övezetéhez tartozó Komárno és Nové Zámky okres (piros színárnyalatok) esetén a munkanélküliség szintén egymáshoz nagyon hasonló pályát fut be, azonban közé ékelődik az eredeti besorolás szerint a már hegyvidéki városok övezetéhez tartozó Levice okres, amit így érdemes volna átsorolni a Duna parti városok övezetéhez. A hegyvidéki városok övezetéhez tartozó szlovák járások (kék színárnyalatokkal) ismét jól azonosíthatóan külön csoportot képviselnek a már említett Levice okres kivételével, magasan induló és lassan csökkenő munkanélküliségi arányt mutatva. Ez a csoport együttes kezelését alátámasztja. A következő csoport Kassa és vonzáskörzete. Itt jelentősebb problémába ütközünk: bár Kassa jellegzetesen eltér a többi járástól, Košice – okolie okres már illeszkedik az előző csoporthoz a munkanélküliségi arány időbeli lefutása szempontjából. Így munkaerőpiaci viselkedése alapján nem lenne indokolt külön kezelni Košice – okolie okrest a hegyvidéki városoktól. Végül az utolsó övezet a keleti hármastartó határ övezete és az ide tartozó egyetlen szlovák járás Trebišov. Az ábra alapján ebben az esetben is ugyanaz mondható el, mint Košice – okolie okres esetén: a munkanélküliség időbeli változásai alapján nem kellene a térséget elkülöníteni.

Megye	Járás	2011 Arány	Csökkenés	2011 Arány*	Csökkenés**
Győr-Moson-Sopron megye	Mosonmagyaróvári	2.4%	-65%	Alacsony	Jelentős
	Győri	3.9%	-64%	Alacsony	Jelentős
	Pannonhalmi	5.2%	-72%	Alacsony-közepes	Jelentős
Komárom-Esztergom megye	Komáromi	5.6%	-59%	Alacsony-közepes	Jelentős
	Tatai	4.9%	-52%	Alacsony	Jelentős
	Tatabányai	5.0%	-54%	Alacsony-közepes	Jelentős
	Esztergomi	6.2%	-63%	Alacsony-közepes	Jelentős
Pest megye	Szentendrei	3.4%	-43%	Alacsony	Közepes
	Dunakeszi	3.3%	-37%	Alacsony	Közepes
	Váci	4.8%	-45%	Alacsony	Közepes
	Szobi	5.4%	-47%	Alacsony-közepes	Közepes
Nógrád megye	Rétsági	9.2%	-52%	Alacsony-közepes	Jelentős
	Balassagyarmati	10.3%	-45%	Magas-közepes	Közepes
	Szécsényi	16.9%	-27%	Magas	Csekély
	Salgótarjáni	15.8%	-40%	Magas	Közepes
	Bátonyterenyei	10.4%	-33%	Magas-közepes	Közepes
Heves megye	Pétervásárai	10.3%	-26%	Magas-közepes	Csekély
Borsod-Abaúj-Zemplén megye	Ózdi	16.0%	-44%	Magas	Közepes
	Putnoki	13.5%	-51%	Magas-közepes	Jelentős
	Kazincbarcikai	12.7%	-39%	Magas-közepes	Közepes
	Edelényi	19.0%	-57%	Magas	Jelentős
	Szikszoói	19.2%	-45%	Magas	Közepes
	Encsi	18.4%	-45%	Magas	Közepes
	Gönci	22.8%	-53%	Magas	Jelentős
	Sátoraljaújhelyi	11.7%	-38%	Magas-közepes	Közepes
	Sárospataki	11.5%	-45%	Magas-közepes	Közepes
Cigándi	20.4%	-54%	Magas	Jelentős	

6. táblázat: Munkanélküliségi arány 2011-ben és a munkanélküliek számának változása 2011-2016 között a 2011. évben munkanélküliek számának százalékában

* <5% Alacsony; 5-10% Alacsony-közepes 10-15% Magas-közepes >15% Magas
** >50% Jelentős csökkenés; 30-50% Közepes csökkenés <30% Csekély csökkenés

A magyar oldalon a teljes időbeli lefutás helyett a munkanélküliségi arány kiinduló értékét (2011-ben) és a munkanélküliek számának csökkenését a 2011-ben mért munkanélküli számhoz viszonyítva vizsgáltuk. Az egyszerűbb értékelés érdekében a munkanélküliség kiinduló értékét négy (alacsony, alacsony-közepes, magas-közepes, magas) a csökkenést mértéke szerint három (jelentős, közepes, csekély) csoportra bontottuk és ez alapján igyekeztünk megítélni a munkaerőpiacok viselkedésének hasonlóságát.

A Mosonmagyaróvári járás az egyetlen, ami a besorolás szerint Pozsony vonzáskörzete övezetéhez tartozik. A munkanélküliség kiinduló értékét alacsony kategóriába soroltuk, ugyanakkor a csökkenés mértéke jelentős volt – ebben hasonló volt a viselkedése, mint a Győri járásnak. Finomabban vizsgálva látható, hogy a következő csoport összes járásának adataihoz

képest a Mosonmagyaróvári járás kiinduló munkanélkülisége volt a legalacsonyabb, míg a csökkenés az egyébként magasabb értékről induló Pannonhalmait kivéve a legmagasabb. Mindez együtt indokolja, hogy külön csoportként kezeljük a Mosonmagyaróvári járást.

A következő járás csoport a Duna menti városok csoportja. Az ide sorolt járások egységesen leírhatók alacsony vagy alacsony-közepes kiinduló munkanélküliségi aránnyal és jelentős munkanélküliségi arány csökkenéssel. Az egyetlen kivételt ez alól a Szentendrei járás jelenti, mivel itt a munkanélküliség csökkenése mindössze közepes mértékű volt, ami inkább a következő csoporttal rokonítja.

A harmadik övezet a hegyvidéki városok övezete. Az ide tartozó járások munkanélküliségi arány és változás szempontjából nagyon jelentős heterogenitást mutatnak, így ennek a csoportnak az egyben tartása nem javasolt. Elsősorban a kiinduló munkanélküliségi arány alapján (alacsony vagy alacsony-közepes) az előbb említett Szentendrei járással együtt a Dunakeszi, Váci, Szobi és Rétsági járásokból egy Budapest vonzáskörzete övezetet javasolunk definiálni, amelynek egyelőre nincs szlovák része. Ebből az övezetből praktikus adminisztratív okok miatt esetleg kimaradhat a Rétsági járás, mivel az összes többi járás Pest megyéhez tartozik. A többi járás megmaradhatna hegyvidéki övezetként. Az övezet járásainak jellemzője magas vagy magas-közepes kiinduló munkanélküliségi arány és közepes vagy csekély csökkenés, kivételt képez a Putnoki járás, ahol a csökkenés mértéke jelentős volt.

A negyedik övezet, Miskolc vonzáskörzete, azonban az ide tartozó járások, a következő keleti hármashatár vidéke övezet esetén nem mutatnak jelentős eltérést. Javaslatunk tehát az, hogy a korábbi (első tanulmányban alkalmazott) felosztás alapján a Budapest vonzáskörzete övezettől keletre fekvő járásokat egy övezetként keleti magyar-szlovák határrégió néven együtt kezeljük. Ez egyúttal azt is jelenti, hogy a szlovák oldalon sem javasoljuk a három utolsó övezet elkülönítését, amire a korábban esetükben leírt munkanélküliségi arány lefutása is alapot ad.

A határrégió javasolt felosztása tehát Hardi Tamás felosztási javaslata és a határrégióban gyűjtött idősoros munkanélküliségi adatok elemzése alapján a következő:

- Pozsony és vonzáskörzete,
- Dunai városok övezete,
- Budapest vonzáskörzete (csak magyar oldalon),
- Keleti magyar-szlovák határrégió (5. táblázat).

Övezet	Magyarország	Szlovákia
Pozsony és vonzáskörzete	Mosonmagyaróvári járás	Dunajska Streda okres
Dunai városok övezete	Győri járás, Pannonhalmi járás, Esztergomi járás, Komáromi járás, Tatabányai járás, Tatai járás	Komarno okers, Nové Zámky okres, Levice okres
Budapest vonzáskörzete övezet	Szentendrei járás, Szobi járás, Váci járás, Dunakeszi járás, Rétsági járás (?)	
Keleti magyar-szlovák határrégió	Rétsági járás (?), Salgótarjáni járás, Szécsényi járás, Balassagyarmati járás, Bányterenyei járás, Pétervásárai járás, Ózdi járás, Kazincbarcikai járás, Putnoki járás, Encsi járás, Szikszói járás, Edelényi járás, Sátoraljaújhelyi járás, Cigándi járás, Gönci járás, Sárospataki járás	Veľký Krtíš okres, Lucenec okres, Rimavská Sobota okres, Revúca okres, Rožňava okres, Košice okres, Košice – okolie okres, Trebišov okres

7. táblázat: A magyar-szlovák határrégió felosztási javaslata Hardi Tamás nyomán munkanélküliségi adatok alapján módosítva

VI. Javaslat munkaerőpiaci indikátorrendszer kialakítására a szlovák-magyar munkaerőpiacon zajló folyamatok követése érdekében

Jelen fejezet célja egy olyan munkaerőpiaci indikátorrendszer definiálása, amely alkalmazható a határrégió munkaerőpiaci folyamatainak elemzésére, követésére és részbeni előrejelzésére. A fejezet három részre tagolódik.

- Az első rész közös a többi tanulmánnyal, amelyben áttekintjük a felhasználni kívánt elméleti keretet és egy ideális rendszerre teszünk javaslatot (határmenti munkaerőpiaci indikátorrendszer).
- A második rész az ideális rendszer szlovák-magyar határrégióra implementált változatának definiálása.
- Végül a harmadik részben javaslatot teszünk olyan elemekre, amelyek ma még nem elérhetőek, így az implementált változatban nem szerepelnek, de fontosnak tartanánk és látunk lehetőséget költséghatékony megvalósításukra.

VI.1 Munkaerőpiaci indikátorrendszer elméleti kerete

A határ menti munkaerőpiaci indikátorrendszer (HMI) kialakítása előtt fontosnak tartjuk leszögezni az indikátorrendszer céljait. Az indikátorrendszerek célja általában Bukodi Erzsébet nyomán négy pontban határozható meg:

- leírás (jelenségek és tendenciák megfigyelése),
- előrejelzés,
- célkijelölés (lehetséges alternatívák felvázolása) és
- hatásmérés (egyes döntések, beavatkozások társadalmi hatásainak értékelése)⁵.

Az általunk javasolt indikátorrendszer elsődleges célja a fentiek figyelembevételével a határ menti munkaerőpiaci folyamatok (I) és az azt befolyásoló tényezők (II) lehető legnagyobb földrajzi felbontású bemutatása. Az indikátorrendszer másodlagos céljai: rövid távú és középtávú prognózis kialakítása a munkaerőpiacon (III), a munkaerőpiaci szereplőkkel kapcsolatos lehetőségek és veszélyek azonosítása (IV).

Az EUROSTAT harmonizált indikátorok kialakítását támogató kézikönyve (EUROSTAT, 2014)⁶ az indikátorok kiválasztásával kapcsolatban a következő minőségi követelményeket fogalmazza meg (hivatkozva az Európai Statisztikai Rendszerre):

- Relevancia és hasznosság a felhasználók számára:
 - az indikátorok biztosítsanak reprezentatív képet az adott jelenségről;

⁵ Bukodi Erzsébet (2001): Társadalmi jelzőszámok – elméletek és megközelítések. Szociológiai Szemle tematikus száma 2001/2

⁶ EUROSTAT (2014): Towards a harmonised methodology for statistical indicators — Part 1: Indicator typologies and terminologies - 2014 edition, EUROSTAT Manuals and Guidelines, 2014

- az indikátorok reagáljanak az időbeli változásokra és policy indikátorok esetén a beavatkozásokra;
- az indikátorok tegyék lehetővé az időbeli és országok közötti összehasonlítást;
- az indikátorok legyen érthetőek a döntéshozók és a teljes közösség számára.
- Módszertani megalapozottság:
 - az indikátoroknak robusztusnak és statisztikai szempontból ellenőrzöttnek kell lenniük;
 - az indikátoroknak a lehető legnagyobb mértékben a létező elfogadott definíciókon, osztályozásokon, standardokon, ajánlásokon és jó gyakorlatokon kell alapulniuk;
 - az indikátorok módszertani háttérét megfelelően kell dokumentálni és elérhetővé tenni.
- Mérhetőség:
 - az indikátoroknak költséghatékonyan és praktikusán mérhetőnek kell lenniük;
 - az indikátorokat rendszeresen frissíteni kell;
 - az indikátoroknak értelmes trendelemzést kell lehetővé tenniük.
- Kritériumok indikátorrendszerekre:
 - az indikátorok legyenek konzisztensek és egymást kiegészítők;
 - az indikátorok száma legyen a lehető legkisebb elégséges szám.

Az itt leírt elvek mindegyikét alkalmazzuk a jelen dokumentumban leírt indikátorok esetén, azonban egyes elveket a határ menti régió indikátorrendszere szempontjából kevésbé tartunk fontosnak, míg mások döntő jelentőségűek lehetnek. Fontos szempontnak tartjuk a jelen elemzés szempontjából az összehasonlíthatóságot, az adat elérhetőségét, a költséghatékony és praktikus mérhetőséget, illetve a trendek követhetőségét. Törekszünk ugyanakkor a minimális számú, de minden területet kellőképpen leíró indikátor meghatározására. Különösen fontos szempont a határregiók vizsgálata szempontjából a területi bontás. Az európai uniós standardként alkalmazott NUTS régiók nem adnak minden esetben elegendően részletes képet a határregiók vizsgálatához, az azonban leszögezhető, hogy Magyarország és a környező országok esetén minimum NUTS 3 (Magyarországon megyei) bontású adatok szükségesek ahhoz, hogy legalább közelítőleg a határregióról lehessen képet adni, azonban ez a bontás is igen eltérő országonként. A NUTS 3 bontású adatok csoportosítva elérhetők az EUROSTAT honlapján⁷, ezen a honlapon az adatok egy része egyúttal térképes vizualizáció formájában is megtekinthető⁸.

A javasolt határ menti munkaerőpiaci indikátorrendszer alapját a Nemzetközi Munkaügyi Hivatal (a továbbiakban: ILO) munkaerőpiaci kulcsindikátor rendszere adja (Key Indicators of the Labour Market)⁹. Az ILO rendszere 17 kulcsindikátorból áll, amelyek egy részét nem tudjuk vagy nem tartjuk célszerűnek integrálni a határ menti munkaerőpiaci indikátorrendszerbe, míg vannak olyan területek (elsősorban a munkaerőpiacot befolyásoló tényezők), amelyeket az ILO indikátorrendszere nem fed le (itt elsősorban az célszerűség és elérhetőség szempontjai alapján teszünk javaslatot).

⁷ Rural development, NUTS 3 level data <http://ec.europa.eu/eurostat/web/rural-development/data>

⁸ pl.: Eurostat regional yearbook 2017 <http://ec.europa.eu/eurostat/statistical-atlas/gis/viewer/>

⁹ KEY INDICATORS OF THE LABOUR MARKET, 9th edition, 2015 Internet: <http://www.ilo.org/global/statistics-and-databases/research-and-databases/kilm/lang--en/index.htm>

Az alfejezet további részében áttekintjük saját csoportosításunkban az ILO kulcsindikátorait, értékelve azokat a stratégiai szempontok szerint, majd javaslatot teszünk a megtartandó indikátorokra és leírjuk azokat a területeket, amelyeket az indikátorok nem fednek le.

Az ILO kulcsindikátorai közül az első csoport a munkaerőpiaci részvételre vonatkozik. Két indikátor tartozik ide:

- a KILM 1 a munkaerőpiaci részvételi arány, ami a hazai szóhasználatban az aktivitási aránynak felel meg a munkaképes korú lakosság esetén;
- a másik indikátor a KILM 2 a munkaképes korú lakosság foglalkoztatási aránya.

Mindkét mutató megfelel a kiválasztási elveknek és a rögzített céloknak, NUTS3 szinten a foglalkoztatási arány elérhető, az aktivitási arány azonban csak NUTS 2 szinten (többnyire a Labour Force Survey alapján az EUROSTAT-nál). Az ennél részletesebb területi bontás már országonként eltérő mértékben lehetséges.

A következő csoport a foglalkoztatás formáját írja le:

- a KILM 3 a foglalkoztatási státuszt (munkavállaló / önfoglalkoztató – ezen belül további alcsoportokat) írja le,
- a KILM 4 az ágazati foglalkoztatást (ISIC kódokkal),
- a KILM 5 a foglalkozási kategória (occupation) szerinti foglalkoztatást (employment) írja le,
- végül a KILM 6 a részmunkaidőben (definíció szerint nem teljes munkaidőben) foglalkoztatottak aránya az összes foglalkoztatotthoz viszonyítva.

Ezek az indikátorok segítenek a munkaerőpiac mélyebb megértésében és szükség esetén a célzott beavatkozásban, így ezek használata is kívánatos volna, azonban ezek az indikátorok legfeljebb NUTS2 szinten érhetőek el az EUROSTAT-nál, így alkalmazásuk a határrégiók vizsgálatában országonkénti mérlegelést igényel.

A következő indikátorcsoport a munka minőségét mutatja be:

- a KILM 7 a heti munkaórák számát,
- a KILM 8 az informális gazdaságban végzett munka arányát adja meg.

Ez a két indikátor megítélésünk szerint elsősorban nemzeti szinten fontos, a határrégiók vizsgálatában másodlagos szerepű (NUTS3 szinten sem érhető el).

A következő fontos csoport a munkanélküliség és inaktivitás méréséhez kapcsolódó csoport:

- a KILM 9 a munkanélküliségi arány,
- a KILM 10 pályakezdő (fiatal) munkanélküliségi arány,
- a KILM 11 a tartós (több mint egy évig) munkanélküliek aránya (eltérő vetítési alapokkal),
- a KILM 12 az alulfoglalkoztatottsági arány (azoknak az aránya, akik hosszabb munkaidőt vállalnának),
- a KILM 13 az inaktivitási arány.

Ezek a mutatók kulcsfontosságúak a közvetlen állami ellátás szempontjából, általában nemzeti szinten rendelkezésre is állnak részletes területi bontásban (Magyarországon járási szinten), azonban nemzetközi viszonylatban gyakran nem elérhetőek, így kevésbé lehet számolni velük indikátorként. Ugyanakkor a rendelkezésre álló foglalkoztatási ráta alapján számolható nem foglalkoztatotti arány jó közelítés lehet a stratégiai elemzéshez (ennek korecsoportos bontása

pedig a fiatalok munkaerőpiaci helyzetének vizsgálatához) ezek az adatok NUTS 3 szinten rendelkezésre állnak.

Az ILO kulcsindikátorainak utolsó csoportja a foglalkoztatást befolyásoló tényezőket tartalmazza:

- a KILM 14 a munkaerő, illetve a munkanélküliek legmagasabb iskolai végzettségének megoszlása,
- a KILM 15 a munkabérek,
- a KILM 16 a munkaerő termelékenysége (egy főre, illetve egy munkaóraóra eső GDP).

A foglalkoztatást befolyásoló említett indikátorok elérése is részben problematikus. Az iskolai végzettségre vonatkozó adatok általában csak a népszámlálási évekre érhetők el NUTS2 részletezettséggel, a munkabér adatok általában csak ország szinten állnak rendelkezésre, míg a termelékenységi adatok (egy főre eső GDP) NUTS3 részletezettséggel érhetők el. Véleményünk szerint a kategóriában felsorolt indikátorok stratégiai szempontból fontosak, a problematikus elérés miatt azonban országonként kell döntést hozni az egyes indikátorok szerepeltetéséről a határregiói munkaerőpiaci indikátorai között, elsősorban az elérhetőség alapján. Ugyanakkor az indikátorok e csoportját véleményünk szerint érdemes kiegészíteni néhány további, a munkaerőpiacot befolyásoló indikátorral. Elsősorban a munkaerő-kínálat és -kereslet alakulását befolyásoló indikátorok bevonását tartanánk fontosnak. A mutatók közül a munkaerő-kínálat jövőbeni alakulására lehet következtetni a fiatalkori függőségi rátából, így ezt dinamikus vizsgálatokhoz is lehet használni. A keresleti oldal alakulására lehet következtetni a cégdemográfiai adatokból, ez utóbbi statisztikák a foglalkoztatotti létszámmal kombinálva is elérhetők (például a korábban idézett három évvel az alapítás után működő cégeknél dolgozók száma, ami a foglalkoztatottak arányában jó közelítő mutatója lehet a munkaerőpiac rugalmasságának). Végül a harmadik javasolt indikátor a munkaerő nem munka típusú terhelését jellemezheti: a teljes korfüggőségi ráta, amely a nem aktív korúak arányát mutatja meg az aktív korúakhoz viszonyítva – ezt a mutatót általában makroszinten az állami újraelosztás és elsősorban nyugdíjrendszer kérdésének vizsgálatánál szokták figyelembe venni, ugyanakkor a foglalkoztatás szempontjából ez a ráta megmutatja azt is, hogy milyen arányban vannak azok a fiatalok és idősek, akik az aktív korúak gondoskodására szorulnak.

A vizsgált általános mutatók után további a határregióra specifikus mutatókra teszünk javaslatot: a határregióban foglalkoztatott külföldiek, ezen belül szomszédos országból származók aránya és alapvető mutatók (elsősorban iskolai végzettség és kor) szerinti megoszlása. Ez az adat Magyarországon belső forrásból elérhető NUTS3 bontásban, a szomszédos országokban az elérhetőségét vizsgálni kell – azonban meg kell jegyezni, hogy problémát okozhat, hogy ilyen esetben kit tekintünk külföldi foglalkoztatottnak. A rendelkezésre álló statisztikák általában állampolgársági alapon készülnek, ez azonban a határon túli magyarok esetén problémát okozhat, illetve abban az esetben is, ha a tartós külföldi foglalkoztatás következtében – egyéb követelmények teljesítése mellett – a külföldi foglalkoztatott állampolgárságot szerez a foglalkoztató országban.

VI.2 Megvalósítható indikátorrendszer a szlovák-magyar határrégióban

A szlovák-magyar határrégióban alkalmazni javasolt ILO indikátorokat a **Hiba! A hivatkozási forrás nem található.**, míg a kiegészítő indikátorokat a

9. táblázat írja le részletesen. A felsorolt indikátorok fellelési helye NUTS 3 szinten az Eurostat már idézett regionális gyűjteménye. Ennek jelentős praktikus előnye, hogy a teljes határrégióra egyetlen gyűjtéssel lekérhetők az adatok, sőt automatikus adatgyűjtés is tervezhető megfelelő api felületen keresztül. A LAU1 szintű adatok csak az egyes országok saját hivatalainál érhetők el. Szlovákiában a Munkaügyi, Szociális és Családügyi Központ (UPSVAR) részletes munkanélküliségi adatokat publikál szlovák nyelven a honlapján¹⁰, azonban a hivatalos statisztikai szolgálat a Štatistický úrad Slovenskej republiky (SUSR) oldalán¹¹ az adatok vegyesen érhetők el LAU 1 és NUTS 3 bontásban. Ez a felület angol nyelven is elérhető, jelenleg két rendszerben (a DATAcube, illetve STATdat) eltérő adattartalom érhető el. Magyarországon az adatok zöme a TEIR rendszerben, szintén csak dedikált – igaz ingyenes – hozzáféréssel érhető el.

Érdemes azt is megjegyezni, hogy a leírt indikátorok gyűjtése az EUROSTAT felületén elérhető indikátorok és bizonyos mértékig a TEIR-ben elérhető indikátorok kivételével nehézkes, több lekérés, nehezen automatizálható és sok munkaórát igényel csak az adatok összeállítása.

¹⁰ A munkaügyi területtel is foglalkozó szlovák szervezet az UPSVAR statisztikai adatainak elérhetősége:
http://www.upsvar.sk/statistiky.html?page_id=1247

¹¹ A Szlovák Köztársaság Statisztikai Hivatalának adatai az alábbi címen érhetők el:
<https://slovak.statistics.sk/wps/portal/ext/Databases/>



Európai Unió
Európai Szociális
Alap



MAGYARORSZÁG
KORMÁNYA

BEFEKTETÉS A JÖVŐBE

SZÉCHENYI 2020



Indikátor	Leírás	Területi bontás		Elérhetőség
		SK	HU	
KILM 1	aktivitási arány	NUTS 3	NUTS 3	A NUTS 3 szinten elérhető foglalkoztatott létszám, aktív korú népesség számának és a járasonként, elérhető munkanélküliek számának aggregálása alapján képezhető mindkét országban.
KILM 2	foglalkoztatási arány	LAU 1	NUTS 3	Szlovákiában LAU1 szinten elérhető SUSR adatbázisában a DATAcube rendszerben. Magyarországon adminisztratív adatok, illetve a Bér-tarifa adatbázis segítségével elérhető lehet LAU 1 szinten is, de NUTS 3 szinten biztosan elérhető.
KILM 9	munkanélküliségi arány	Okres	Járás	LAU 1 szinten a magyar adatok alapján csak egy proxy indikátor, a munkanélküliek aránya a munkaképes korúakhoz viszonyítva érhető el. Szlovákiában elérhető a SUSR adatbázisban.
KILM 10	pályakezdő munkanélküliek aránya	Okres	Járás	A pályakezdő (fiatal) munkanélküliek összes munkanélkülihez viszonyított aránya elérhető a TEIR-ben, illetve UPSVAR rendszerében (szlovák nyelven). A korcsoporton belüli munkanélküliségi arányt képezni kell.
KILM 11	tartósan munkanélküliek aránya	Okres	Járás	Az UPSVAR rendszerében (szlovák nyelven), illetve TEIR rendszerében járási szinten elérhető.
KILM 13	inaktivitási arány	NUTS 3	NUTS 3	A KILM 1 indikátornál felsorolt adatok alapján képezhető.
KILM 14a	munkanélküliek iskolai végzettség szerinti megoszlása	Okres	Járás	Az UPSVAR rendszerében (szlovák nyelven), illetve a TEIR rendszerében járási szinten elérhető.
KILM 14b	foglalkoztatottak végzettség szerinti megoszlása	NUTS 3	Járás	Magyarországon a TEIR rendszerében elérhetők járási szinten a 2011-es népszámlás adatai, illetve hamarosan a mikrocenzus adatai is (csak a teljes népességre). Szlovákiában a SUSR oldalán a Statdat rendszerben NUTS3 szinten elérhetőek az adatok.
KILM 15	munkabérek	NUTS 3	Járás	A szlovák adatok kerületi bontásban érhetőek el a SUSR adatbázisában ágazati és foglalkozási bontásban, a hazai adatok a Pénzügyminisztérium által kerülnek gyűjtésre (Egyéni bérek és keresetek adatfelvétel), elvileg járási szinten bontható (megjegyzés: csak az 5 fő feletti cégekre vonatkozik). Alternatíva a SILC adatfelvétel, amely alapján megbízhatóan ugyancsak NUTS 2 szintű becslések adhatók, modellszámítások is végezhetőek.
KILM 16	munkaerő termelékenysége	NUTS 3	NUTS 3	Az EUROSTAT-nál elérhető.

Indikátor	Leírás	Területi bontás		Elérhetőség
		SK	HU	
Fiatalkori függőségi arány	0-15 évesek aránya a munkaképes korúakhoz viszonyítva	okres	járás	Szlovákiában a SUSR oldalán a Statdat rendszerben elérhető, Magyarországon a TEIR adataiból kiszámítható járási szinten.
Teljes korfüggőségi arány	a nem munkaképes korúak aránya a munkaképes korúakhoz viszonyítva	okres	járás	Szlovákiában a SUSR oldalán a Statdat rendszerben elérhető, Magyarországon a TEIR adataiból kiszámítható járási szinten.
Cégdemográfiai mutatók	cégalapítási arány, 3 éves cégtúlélési arány, 3 éves túlélést követő részesedés a foglalkoztatásból	NUTS 3	NUTS 3	Az EUROSTAT-nál elérhető.
Határon túlról érkező munkavállalók statisztikái	kor és iskolai végzettség, illetve ágazat szerinti megoszlás	országos	NUT 3	Magyarországon belső adatforrásból valószínűleg elérhető lenne járási szintű bontás is, Szlovákiában nem találtunk ilyen adatot.

9. táblázat A szlovák-magyar határszakaszon használni javasolt kiegészítő indikátorok

VI.3 Fejlesztési, együttműködési lehetőségek az indikátorrendszer területén

A javasolt indikátorcsomag alapján megfogalmazható néhány általános és néhány konkrét javaslat a területtel kapcsolatos hazai, illetve a partnerekkel együttműködésben javasolható fejlesztésre.

Hazai viszonylatban középtávon az indikátorok jelentős részének automatizált és járási szintű elérését biztosítaná elsősorban a Nemzeti Adó- és Vámhivatal (a továbbiakban: NAV) - foglalkoztatás, bérek, cégdemográfia, külföldiek foglalkoztatása - és a Pénzügyminisztérium Munkaerőpiacért Felelős Helyettes Államtitkárság, illetve az állami foglalkoztatási szerv hatáskörében eljáró fővárosi és megyei kormányhivatalok foglalkoztatási és munkaerőpiaci feladatait ellátó főosztályai és osztályai - munkanélküliséggel kapcsolatos adatok-, másodsorban a NISZ Zrt. Munkaerőpiaci Informatikai Igazgatóság (a továbbiakban: NISZ MEPI) - demográfiai adatok- adatainak automatizált járási szintre aggregált lekérése és/vagy automatizált - NISZ MEPI kivételével TAJ alapú - összekapcsolást követő járási szintre aggregált lekérése. Egy ilyen rendszer előnye lenne, hogy a fent leírt adatok az aktív népesség iskolai végzettség szerinti megoszlása kivételével lényegében azonnali adatként elérhetővé válna (a gyakorlatban az adatok frissülése miatt havi lekérés lenne javasolt a hónap 15. napja környékén). Az így lekért adatokhoz dashboard jellegű felület kapcsolható, amely alkalmas az adatok azonnali vizualizációjára is. Hasonló jellegű adminisztratív adatintegrációra jelenleg is akad példa: a felsőoktatás területén például a felsőoktatási pályakövetési rendszerhez, a DPR-hez kapcsolódóan a felsőoktatási adatok és a NAV, illetve néhány további szereplő adatai kerültek integrálásra. Annyiban jelentene újdonságot az itt vázolt integrációs ötlet, hogy nem csupán időszakonként egyedileg kerülne rá sor, hanem rendszeres lekéréssel valósulna meg. További eltérés lenne, hogy szemben a felsőoktatási adatintegrációval, ebben az esetben nem lenne cél egyedi, egyén szintű mikroadatbázis létrehozása, ami egyrészt az adatvédelmi aggályokat is enyhítheti, másrészt a ténylegesen kezelt adatmennyiséget is jelentős mértékben csökkentheti (lényegében az indikátorok számának és a vizsgált járások számának a szorzatára egy adott időpontban). Egy ilyen jellegű integráció lehetővé tenné az erőforrások későbbi optimálisabb felhasználását, célzottabb programok indítását, az egyedi eltérések specifikus vizsgálatát.

A partnerekkel történő együttműködés kapcsán elsősorban a LAU-1 bontású indikátorok harmonizálására és rendszeres (félévenkénti, később akár havi) adatcseréjére tennénk javaslatot¹². Ez mindkét ország munkaügyi szervezetének és tágabb értelemben – amennyiben az indikátorok folyamatos nyilvános hozzáféréséről születik döntés – a munkaerőpiaci szereplők számára is számos előnyt hordoz. A munkaügyi szervezet számára a közös indikátorok egyszerűbbé teszik a közös programok megfogalmazását – a javasolt LAU-1 bontás miatt – akár lokális szinten differenciáltan is, amelyben az indikátorok mind a beavatkozás pontjának megválasztásában, mind a célok meghatározásában szerepet játszhatnak. A két ország munkaerőpiaci szereplői számára a egy nyilvános folyamatosan frissülő nagy felbontású indikátorrendszer az informált döntés lehetőségét adja meg, ami hozzájárul az optimálisabb piaci

¹² Tudomásunk szerint a Visegrádi országok körében folyamatban van egy LAU-1 szintű adatok egységes rendszerben történő megosztását lehetővé tevő projekt a KSH közreműködésével. Lehetséges volna ennek kiszélesítése is.

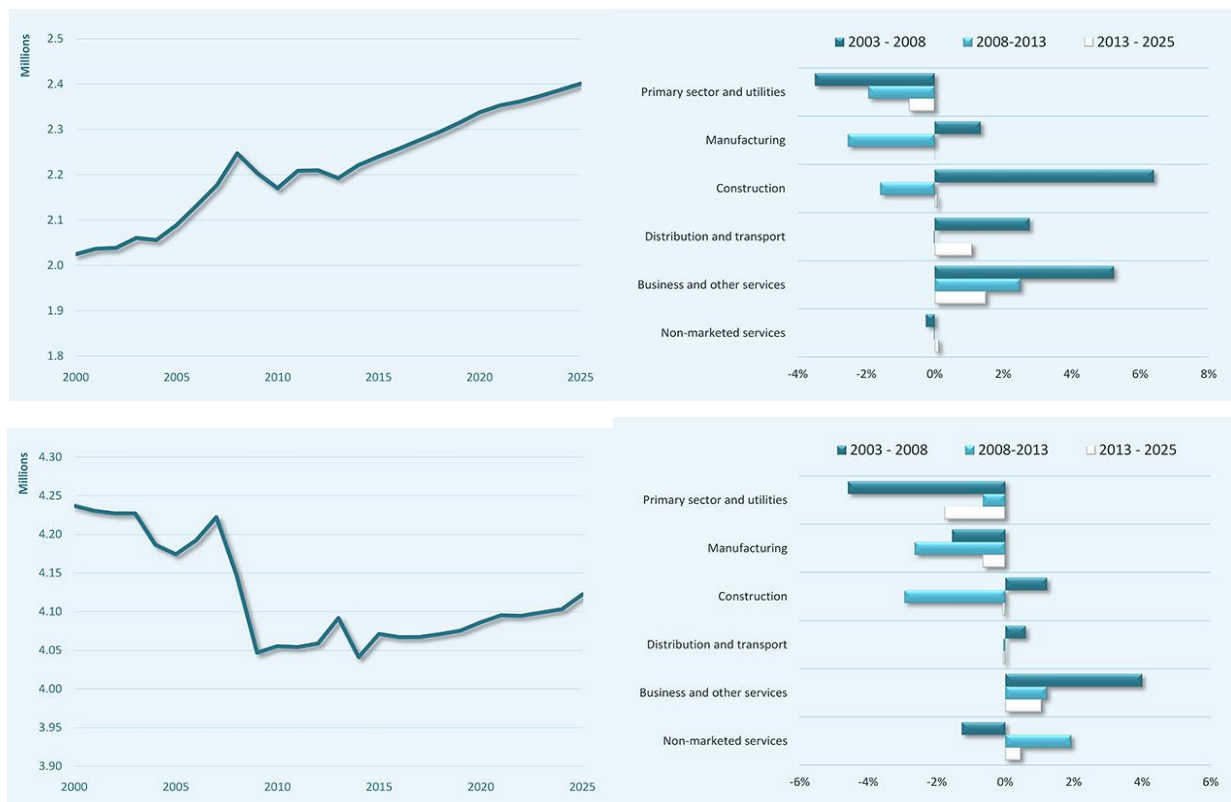
működéshez, csökkenti a piaci zavarok kialakulásának kockázatát és végső soron hatékonyság- és termelékenység-növekedéshez vezet.

VII. Az szlovák-magyar határrégióban várható munkaerőpiaci tendenciák

A következő fejezetben a korábban összegyűjtött adatok, illetve más rendelkezésre álló tanulmányok alapján vázoljuk a magyar szlovák munkaerőpiaci tendenciáit a határrégió térségében. Elemzésünk első részében az Európai Szakképzés-Fejlesztési Központ (a továbbiakban: Cedefop) 2015-ben készült hosszú távú ország-előrejelzését használjuk fel, míg a második részben demográfiai és részletes idősoros foglalkoztatási adatok alapján vonunk le következtetéseket.

VII.1 A szlovák, illetve magyar munkaerőpiaci kilátásai és ennek várható hatásai a határrégióban

A Cedefop hosszú távú becslései alapján 2025-ig mindkét ország esetén a foglalkoztatás fokozatos bővülésére lehet számítani. A foglalkoztatás bővülése mindkét ország esetén érinti a szolgáltatási szektort (azon belül elsősorban az üzleti szolgáltatásokat), azonban Szlovákia esetén jelentős bővülés várható a kereskedelem és szállítás területén is (17. ábra).



17. ábra: A foglalkoztatottak számának várható alakulása 2000-2025 között Szlovákiában (fent) és Magyarországon (lent) (Forrás: Cedefop¹³)

¹³ Skills forecasts country reports, Cedefop, 2015

Mind Magyarországon, mind Szlovákiában a munkalehetőségek elsősorban a felsőfokú végzettséget igénylő pozíciók felől nyílnak meg. A jelentős álláshely-kínálat mögött nagyjából azonos arányban áll a felsőfokú végzettséget igénylő állások iránti kereslet növekedése és a természetes csere. Az előbbitől elmarad, de jelentős lesz mindkét ország esetén a középfokú végzettséget igénylő álláshely is, ennek háttérében azonban kizárólag a természetes csere áll, amelyet nem tud kompenzálni az egyébként csökkenő igény (teljes álláshely szám). Végül az alacsony végzettséget igénylő álláshelyek várhatóan nagyon alacsony számban nyílnak meg mindkét ország munkaerőpiacán a 2025-ig szóló előrejelzés szerint.

VII.2 A határrégióban tapasztalható tendenciák projekciója

VII.2.1 Demográfiai folyamatok és várható hatásai

Előző tanulmányunkban vizsgáltuk az elmúlt évek demográfiai folyamatait. Az adatokat itt nem közöljük részletesen (utalunk az előző tanulmány 5-6. táblázatára), ehelyett az ott kapott eredmények alapján vonunk le következtetéseket. A határrégió nyugati részén összességében szerény méretű (0,3%) népességnövekedés volt jellemző a vizsgált időszakban, ennek folytatódására, esetleg gyorsulására számítunk. Ez a növekedés, azonban úgy alakult ki, hogy a szlovák oldalon 0,9%-os népességcsökkenés, míg a magyar oldalon azonos arányú népességnövekedés volt tapasztalható (a Dunakeszi járásban bekövetkezett jelentős (7,5%) népességnövekedés elsősorban a fővárosból kitelepülőknek köszönhető, a határrégió szempontjából nem bír jelentőséggel). Ugyanakkor jelentőséggel bír a Mosonmagyaróvári és a Győri járás átlagon felüli népességnövekedése. Az aktív korúak aránya a szlovák oldalon volt magasabb, azonban mind a szlovák, mind a magyar oldalon mintegy 2 százalékponttal csökkent. Ez a csökkenés jórészt az időskorúak arányának növekedésével magyarázható, azonban a magyar oldalon 14 éves és fiatalabb korú népesség arányának szerény (0,15 százalékpont) növekedése is megfigyelhető. Ez a prognózis szempontjából jó jel, feltételezhető, hogy az aktív korúak arányának csökkenése lassulni fog ezekben a gazdasági szempontból kulcsfontosságú járásokban, illetve jelzi, hogy a fent leírt népességnövekedés nem vándorlás eredetű (vagy amennyiben az, akkor fiatalok vándorlásával jár együtt). Átlag feletti volt a fiatalok arányának növekedése a Szobi, a Tatai és a Győri járásokban. A szlovák oldalon ezzel szemben a 0-14 éves korú népesség kis mértékű (0,2 százalékpont) csökkenése volt tapasztalható, ami éppen ellenkező következtetésekre ad okot. Átlag feletti csökkenés volt tapasztalható Komarno okresben (-0,4 százalékpont) és Levice okresben (-0,3 százalékpont), míg kismértékű növekedés volt jellemző Dunajska Streda okresre (0,1 százalékpont).

A határrégió keleti részén a vizsgált 5 évben összességében jelentősebb (1,2%) népességcsökkenés következett be. A népességcsökkenés mögött azonban ebben az esetben a magyar oldalon bekövetkezett 4%-os jelentős mértékű népességcsökkenés áll, miközben a szlovák oldal népessége összességében szerény mértékben (0,1%) növekedni volt képes, igaz kizárólag Košice-okolie okres jelentős növekedésének (5%) köszönhetően (ami így valószínűsíthetően inkább vándorlásból semmint természetes növekedésből adódik). A magyar oldalon átlagon felüli, jelentős népességcsökkenés tapasztalható a Bátorfyerenyei (5,9%), Pétervásárai (4,9%), Salgótarjáni (4,8%) és Sátoraljaújhelyi járás (4,8%) esetében. A határ mindkét oldalára jellemző az aktív korúak arányának csökkenése, ez a csökkenés a szlovák oldalon jelentősebb (1,9 százalékpont), mint a magyar oldalon (0,4 százalékpont). A korstruktúra

ugyanakkor kedvezőtlenebb a magyar oldalon (15,4% 14 év alattival szemben 17,0% 64 éven felüli), mint a szlovák oldalon (16,4% 14 év alatti, 14,2% 64 évesnél idősebb). Az előrejelzés szempontjából szintén fontos, hogy a magyar oldalon a Pétervásárai járás kivételével minden járásban csökken a fiatalok aránya. A fiatalok arányának csökkenése átlag feletti a Sátoraljaújhelyi (-1,3 százalékpont), a Sárospataki (-1,1 százalékpont), Encsi és Szécsényi (-0,9 százalékpont mindkét esetben) járasok esetén. Ez az eredmény azért is különösen riasztó, mert Sátoraljaújhely és Sárospatak jelentősebb lokális központnak számít. A szlovák oldalon a fiatalok arányának csökkenése egyenletesebb és valamivel kisebb mértékű (-0,4 százalékpont), egyedül Rožňava okres -0,9 százalékpontos csökkenése emelkedik ki a többi közül.

Összességében a megfigyelt demográfiai tendenciák alapján várható változások szempontjából jelentősen eltér a határrégió keleti és nyugati része, illetve a szlovák és magyar oldal. A határrégió keleti részének magyar oldalán inkább a népességfogyás, ezen belül a városias központok aktív korú népességének gyors csökkenése mellett a falusias aktív korú népesség lassabb csökkenése várható, a szlovák oldalon az aktív korú népesség egyenletesebb csökkenése, a Kassa irányába történő vándorlás prognosztizálható. A határrégió nyugati részére a kismértékű népességnövekedés lesz várhatóan jellemző magyarországi túlsúllyal, jellemző a Duna menti iparosodott városi övezet kis mértékű fiatalodásának folytatódása, az aktív korú népesség csökkenésének lassulása, esetleg megállása a természetes szaporodásból következően, ezzel szemben a Dunajska Streda okres (Pozsonyi vonzáskörzet) kivételével Szlovákiában az előregedés gyorsulása várható, a munkaképes korú népesség csökkenésével párhuzamosan.

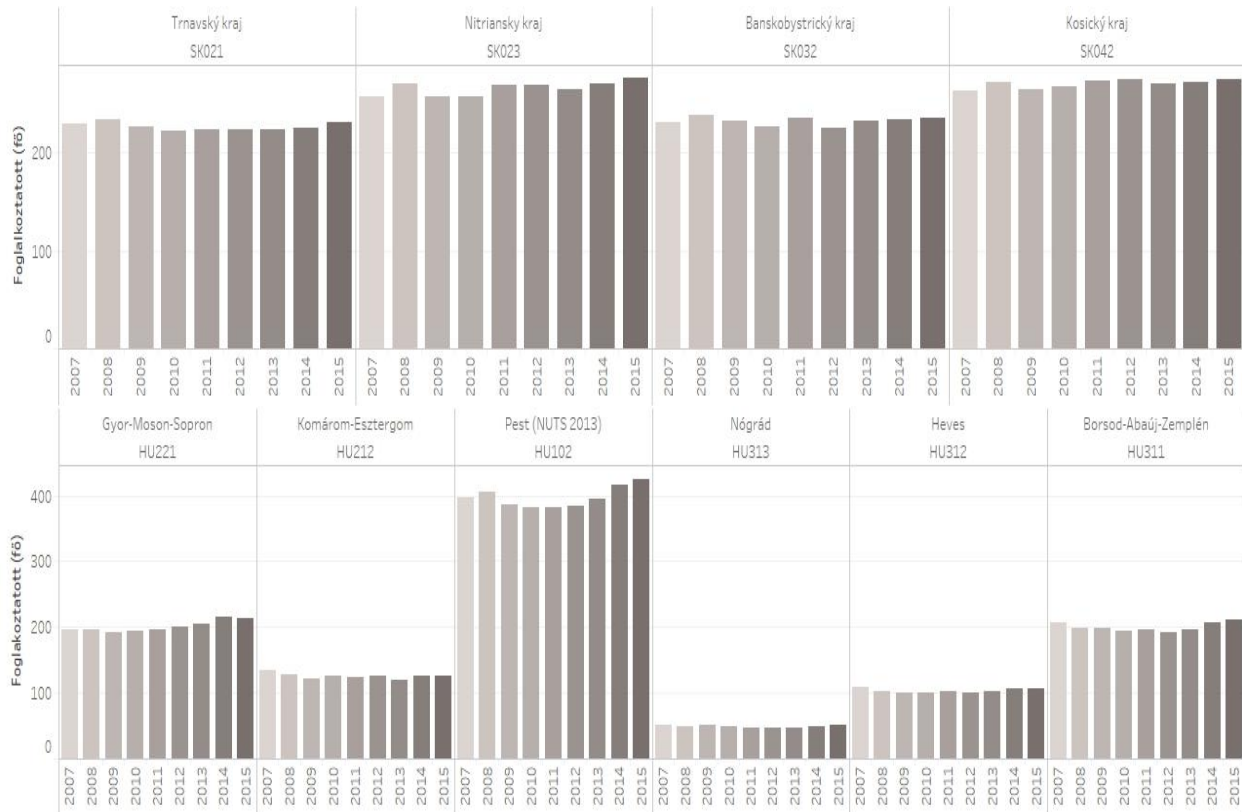
VII.2.2 Foglalkoztatottság alakulásából levonható következtetések

Előző tanulmányunkban részletesen vizsgáltuk a foglalkoztatottság változását a 2010 és 2016 között (járási, illetve okres szinten). Akkor elsősorban a leírásra törekedtünk, most az akkor vizsgált időszakot kiterjesztve 2007-2015 között vizsgáljuk a foglalkoztatottak számának alakulását NUTS 3 szinten és a 2008-ban bekövetkezett stressz hatásából igyekszünk a jövőre vonatkozó következtetéseket levonni.

A területi gazdasági folyamatok értelmezésének új fogalmaként jelent meg a 2000-es években a pszichológiában is elterjedt reziliencia fogalom területi és gazdasági vonatkozású felhasználása, amely fontos eszköz lehet a hazai gyakorlatban is. A reziliencia ebben az értelmezésben azt a képességet írja le, amellyel egy térség a gazdasági válságokra reagál. A rezilienciába beleértendő a válságra adott közvetlen reakció és a válságot követő helyreállási periódus is¹⁴.

A vizsgált térségben a foglalkoztatás alakulásának idősora alapján teszünk kísérletet a reziliencia meghatározására és összehasonlítására (természetesen komplexebb, több mutatót is magába foglaló, illetve hosszabb időtávot is vizsgáló elemzés is elképzelhető, ez azonban önmagában egy teljes tanulmányt igényelne). Az elemzés során a válság (2008 körül) idején bekövetkező foglalkoztatási létszám változásának irányát, mértékét (1) és a válságot követő foglalkoztatás változás irányát és mértékét (2) vizsgáljuk.

¹⁴ Ezzel kapcsolatban Olaszországban végzett empirikus vizsgálatot Paolo di Caro (Di Caro, Paolo. "Recessions, recoveries and regional resilience: evidence on Italy." Cambridge Journal of Regions, Economy and Society 8.2 (2014): 273-291.)



18. ábra: A foglalkoztatottak számának alakulása az szlovák-magyar határ régió NUTS 3 régióiban 2007-2015 között (Forrás: EUROSTAT, saját szerkesztésű ábra)

A 18. ábra alapján elmondható, hogy a szlovák oldalon a válsághatás általában kevésbé volt jelentős, de a válságot követően sem látunk jelentős növekedést, talán egyedül Nitriansky kraj kivétel ez alól, ahol az utolsó három év növekedése jelentősebb volt. Megemlítendő, és a magyar oldaltól eltérő jellegzetesség, hogy a négyből három kerület esetén 2011-ben átmeneti foglalkoztatás-bővülést látunk, ami a válságfolyamatok gyors követését bizonyítja (a válságot egyes elemzők úgynevezett „w” alakú válságként jellemezték 2008-2009-es nagy pénzügyi válság utáni 2011-2013-ban bekövetkező egyes euró zóna tagokat érintő második válság miatt). Ez a jelenség fakadhatna Szlovákia euró övezeti tagságából is, de ugyanezt a mintázatot szintén euró övezeti tagsággal bíró Ausztriában nem tapasztaltuk.

A magyar oldalon heterogén képet látunk. A határ régió közepén Pest megyében tapasztalunk jelentős visszaesést, majd azt követően gyors növekedést, míg a többi megyében a visszaesés mértéke és aránya egyaránt kisebb. Győr-Moson-Sopron megyében a kismértékű visszaesést 2010-től folyamatos és jelentős növekedés követte, amely az utolsó évre látszott megállni. Komárom-Esztergom megyében a relatíve kisebb visszaesés után kismértékű növekedések és csökkenések követik egymást, hullámzó mintázatot adva, azonban még 2015-re sem állt helyre a válságot megelőző foglalkoztatás. Nógrád, Heves és Borsod-Abaúj-Zemplén megyére hasonló mintázat jellemző: relatíve kisebb, de folyamatos csökkenés vagy stagnálás, amely csak 2013-ban vált kismértékű növekedésbe.

Összességében tehát NUTS 3 szinten vizsgálva a határrégió foglalkoztatásának válságérzékenységét (rezilienciáját), elmondható, hogy a szlovák oldal foglalkoztatása kevésbé érzékeny a válságra, ugyanakkor a válságot gyorsan követi le minden kerület foglalkoztatása: A közeljövőben a gazdasági ciklusokhoz kapcsolódó újabb válság esetén arra számítunk, hogy a határrégió szlovák oldalán kisebb visszaesést követően gyorsan helyreáll a foglalkoztatás, amennyiben a körülmények javulnak. A magyar oldal nagyobb heterogenitást mutat. Pest megye érzékenysége a válságra jelentősebb, de gyors helyreállítási kapacitással bír; Győr-Moson-Sopron megye kevésbé érzékeny a válságra, a helyreállítási kapacitása ezzel együtt magas; Komárom-Esztergom megye kevésbé érzékeny a válságra, de a helyreállítási kapacitása sem nagyon jó, a határrégió keleti részének magyar megyéi esetén pedig arányait tekintve kisebb, de elnyúló hatással kell számolni válság esetén. A leírt jellemzést érdemes további több mutatóra és hosszabb időszakra kiterjedő számításokkal alátámasztani és az elemzést járási szintre is kiterjeszteni.

VIII. Javaslat az szlovák-magyar határrégióban kialakítható munkaerőpiaci együttműködésre

VIII.1 Az önkormányzatokkal, partnerekkel és a Nemzeti Foglalkoztatási Szolgálat tagjaival készült adatfelvétel alapján megfogalmazható javaslatok

Kutatásunk kérdőíves adatfelvétele során önkormányzatokat, érdekképviselőket, illetve az állami foglalkoztatási szerv hatáskörében eljáró megyei kormányhivatalok foglalkoztatási és munkaerőpiaci feladatait ellátó főosztályait és járási hivatalok osztályait kérdeztük a jó gyakorlatokról és a javasolt programokról.

A korábbi programok és tapasztalatok közül csak kevés válaszadó említett néhányat. Említésre kerültek a szlovák-magyar együttműködésben uniós támogatással megépült Ipoly hidak. Egy válaszadó jelezte, hogy szerveztek határon átnyúló közvetítést, azonban az a magyar munkavállalók alacsonyabb munkamorálja miatt végül kudarcba fulladt. Végül említésre került e határon munkavállalókat átszállító közlekedési projekt is (busz).

A kutatás során arra is rákérdeztünk, hogy milyen tartalmat tartanak fontosnak egy jövőbeli együttműködésben. Az önkormányzati válaszadók legfontosabbnak az álláskeresői és állás kínálói adatbázisok összekapcsolását tartották a felkínált lehetőségek közül (35 válaszadó). A következő legfontosabb elem a munkaerő mobilitás támogatása (30 válaszadó), illetve a szakképzések kölcsönös elismerése (26 válaszadó) és a lakhatás támogatása (23 válaszadó) volt. A harmadik még jelentősnek mondható csoport a szakképzési programok indítása (18 válaszadó), illetve jogi tanácsadás (15 válaszadó). A partnerek és Nemzeti Foglalkoztatási Szolgálat (a továbbiakban: NFSZ) munkatársai a munkaerő mobilitásának támogatását tartották a legfontosabbnak (14 válaszadó) ezt követte nem sokkal elmaradva az álláskeresői és állás kínálói adatbázisok összekapcsolása (13 válaszadó), majd a jogi segítségnyújtás (10 válaszadó). Említésre érdemes még a szakképzések kölcsönös elismertetése, amelyet 7 válaszadó tartott fontosnak.

Végül arra is rákérdeztünk, hogy az együttműködés milyen formáját tartanak a legcélszerűbbnek a válaszadók. Az önkormányzati válaszadók a fejlesztések komplex összehangolását, a helyi érdekek becsatornázását említették az első helyen (29 válaszadó), ettől alig maradt el a piaci állásközvetítők és az NFSZ együttműködése (23 válaszadó) továbbá a nemzeti pályázatok összehangolása, kölcsönös információ nyújtás a forrásokról (21 válaszadó). Közepesen fontos kategóriába került a közös rendezvények szervezése (16 válaszadó), illetve közös pályázatok kiírása (13 válaszadó). A partnerek és foglalkoztatási szolgálat munkatársai közös pályázatok kiírását említették legtöbbször (13 válaszadó). Ettől alig elmaradva említették a közös rendezvények szervezését (12 válaszadó). Említésre érdemes még a komplex fejlesztések (gazdaság, infrastruktúra, munkaerőpiac) összehangolása, közös helyi érdekek becsatornázása, amelyet a válaszadók közül 9-en választottak.

Összegezve a válaszok alapján az együttműködésben mindenképpen érdemes célként szerepeltetni az álláskeresői és állás kínálói adatbázisok összekapcsolását, illetve a munkaerő mobilitásának, lakhatásának támogatását; emellett javasoljuk a fejlesztések komplex

összehangolását, a helyi érdekek becsatornázását és a piaci állásközvetítők és a foglalkoztatási szolgálatok közötti együttműködés felvételét a helyi határrégiós együttműködési javaslatok közé.

VIII.2 A szakértői interjúk és korábbi együttműködések tapasztalatai alapján megfogalmazható javaslatok

A második alfejezetben a korábbi tanulmányunk javaslatait foglaljuk össze.

VIII.2.1 A szlovák-magyar határrégió nyugati részére vonatkozó javaslatok

A határrégió nyugati része földrajzi szempontból egységes, logisztikai, közlekedési problémát csak az amúgy lehetőségként is értékelendő Duna jelent. A területet gazdasági szempontból fejlettség, magas egy főre eső GDP, alacsony munkanélküliség és munkaerőhiány jellemzi, ráadásul dinamikája is pozitív. A térség meghatározó városa Győr. Visszaulva tanulmányunk elején található elméleti bevezetőre, a határszakaszra leginkább a földrajzi-gazdasági modell illik. Ennek megfelelően az elsődleges állami feladat instrumentálás a vizsgált területen a felmerülő akadályok lebontása, problémák megoldása érdekében.

Tanulmányunk alapján azonosítható főbb problémák:

- A munkaerő határon átnyúló mobilitásának legfőbb gazdasági akadálya a jövedelemelvárások és a jövedelmek diszkrpanciája, amelyet a közelben elérhető versengő munkaerőpiac okoz (Ausztria) – ez a probléma nem oldható meg adminisztratív eszközökkel, ugyanakkor a jelenlegi bérdinamika a kiegyenlítőds irányába tart.
- Komolyabb mentális problémaként azonosítottuk elsősorban a magyar oldalon a munkaadók jelentős, nem objektív alapokon álló ellenállását a külföldi munkaerő alkalmazása terén (ezt azonban még meg kell erősíteni a következő adatfelvétel során) – ezen a területen hosszú távon oktatással, rövidebb távon a két ország által kiírt közös pályázatokkal, a tájékoztatási és kommunikációs tevékenységgel lehet javítani.
- Bár a határátkelőhelyek száma nőtt az elmúlt időszakban, ez a szám tovább növelhető (az INTERREG V-A projekt forrásai erre a célra felhasználhatók).
- A két ország közötti tömegközlekedési lehetőségek elégtelenek, bár van vasúti kapcsolat a határszakaszon, személyforgalom nincs, a fejlesztés a munkaerő mobilitásán túl a lokális idegenforgalmat is növelhetné, amin keresztül hozzájárulhatna a terület további gazdasági növekedéséhez.
- A határszakaszon kevésbé hangsúlyos probléma, de megjelenik a nyelvi kompetencia hiánya, amely tanfolyami keretek között jól kezelhető.
- A magyar oldalon Komárom és Esztergom esetén felmerül a területi projektmodell alkalmazása és interkulturális központ kialakítása a helyi kezdeményezések támogatásával.

VIII.2.2 A szlovák-magyar határrégió keleti részére vonatkozó javaslatok

A határrégió keleti része földrajzi szempontból szabdalt, jelentős logisztikai, közlekedési problémát jelent a domborzat. A terület gazdasági szempontból kevésbé fejlett (Kassa kivételével), alacsony egy főre eső GDP és magas munkanélküliség jellemzi, ráadásul dinamikája is pozitív. A térség meghatározó városa Kassa. A tanulmányunk elején található elméleti bevezetőben idézett elmélet alapján a határszakaszra leginkább a területi projektmodell alapján lehet fejlesztést elképzelni. Ez azt jelenti, hogy a jelenleg alacsony fejlettségű, nehezen átjárható régió növekedést biztosító fejlődését valamilyen új közösségi kezdeményezésen alapuló programban látjuk.

Emellett számos speciális akadályozó tényező is azonosítható, amelyeket alább sorolunk fel:

- Az egyik legfontosabb probléma a térségben a nehéz megközelíthetőség, ennek egyik legfontosabb megoldása a szlovák oldalon tervezett gyorsforgalmi út (R7, illetve R2) megvalósítása, véleményünk szerint a térség szempontjából olyan jelentőségű lenne az út, hogy a magyar részvétel is indokolt lehet.
- Fontosnak tartjuk a helyi kezdeményezések (ezek területe valószínűleg elsősorban turisztikai lehet) munkaerőpiaci eszközökkel történő támogatását, átfogó, az egész régióra vonatkozó fókuszált fejlesztési koncepció kialakítását. Mindenképpen olyan fejlesztésekre lenne szükség, amely a térséget egy egységként kezeli, ugyanakkor fontos tekintettel lenni az etnikai érzékenységre és a projektek gazdasági előnyeit hangsúlyozni. Mivel mindkét ország hátrányos helyzetű régiójáról van szó, elképzelhetőbbnek tartjuk a közös kormányzati szintű megoldási lehetőség megtalálását.
- A két ország közötti tömegközlekedési lehetőségek elégtelenek, bár van vasúti személyszállítás, az csak kevesek számára elérhető. Érdemes lenne a határon keresztül fejleszteni a buszos tömegközlekedést, azonban ez akkor lehet hatékony, ha azt megelőzi a gyorsforgalmi út fejlesztése.
- A határszakaszon fontos probléma a nyelvi kompetencia hiánya, amely tanfolyami keretek között jól kezelhető.

VIII.3 Együttműködési lehetőség az indikátorrendszer terén

Ahogy az indikátorrendszerre vonatkozó fejezetben leírtuk, a partnerekkel történő együttműködés kapcsán elsősorban a LAU-1 bontású indikátorok harmonizálására és rendszeres (félévenkénti, később akár havi) adatcseréjére tennénk javaslatot – nyelvfüggetlen rendszerben. Ez mindkét ország munkaügyi szervezetének és tágabb értelemben – amennyiben az indikátorok folyamatos nyilvános hozzáféréséről születik döntés – a munkaerőpiaci szereplők számára is számos előnyt hordoz. A munkaügyi szervezet számára a közös indikátorok egyszerűbbé teszik a közös programok megfogalmazását – a javasolt LAU-1 bontás miatt – akár lokális szinten differenciáltan is, amelyben az indikátorok mind a beavatkozás pontjának megválasztásában, mind a célok meghatározásában szerepet játszhatnak. A két ország munkaerőpiaci szereplői számára egy nyilvános, folyamatosan frissülő nagy felbontású indikátorrendszer az informált döntés lehetőségét adja meg, ami hozzájárul az optimálisabb piaci működéshez, csökkenti a piaci

zavarok kialakulásának kockázatát és végső soron hatékonyság és termelékenység növekedéshez vezet.