

„Határ menti munkaerőpiaci kutatások és tanulmányok”

Ausztria és Magyarország közös határ menti térsége



KONSZENZUS ALAPÍTVÁNY BUDAPESTI SZERVEZETE

2018. JÚNIUS

Tartalom

I.	Bevezetés	4
I.1	A kutatás első fázisának főbb eredményei	4
I.2	A kutatás második fázisának célja és módszertana	7
II.	Összefoglalók.....	11
II.1	Vezetői összefoglaló.....	11
II.2	Executive Summary.....	14
III.	Ausztria munkaerőpiaca nemzetközi összehasonlításban.....	18
III.1	A munkaerő-kínálatot befolyásoló tényezők.....	18
III.2	A munkaerő-keresletet befolyásoló tényezők	23
IV.	Az osztrák-magyar határrégió az uniós határrégiók között	28
IV.1	Földrajzi, történeti összehasonlítás.....	28
IV.2	Gazdasági, munkaerőpiaci összehasonlítás	30
V.	Az osztrák-magyar határrégió földrajzi felosztási lehetőségei	33
V.1	Korábbi gazdaságföldrajzi felosztási javaslat	33
V.2	Adat alapú felosztás a kutatás adatfelvétele és az összegyűjtött adatok alapján	33
VI.	Javaslat munkaerőpiaci indikátorrendszerre	37
VI.1	Munkaerőpiaci indikátorrendszer elméleti kerete	37
VI.2	Megvalósítható indikátorrendszer az osztrák-magyar határrégióban.....	41
VI.3	Fejlesztési, együttműködési lehetőségek az indikátorrendszer területén	44
VII.	Az osztrák-magyar határrégióban várható munkaerőpiaci tendenciák.....	45
VII.1	Az osztrák, illetve magyar munkaerőpiac kilátásai és ennek várható hatásai a határrégióban.....	45
VII.2	A határrégióban tapasztalható tendenciák projekciója.....	48
	VII.2.1 Demográfiai folyamatok és várható hatásaik	48
	VII.2.2 Foglalkoztatottság alakulásából levonható következtetések	48
VIII.	Javaslat az osztrák-magyar határrégióban kialakítható munkaerőpiaci együttműködésre ..	50
VIII.1	A partnerekkel és munkaügyi osztályokkal készült adatfelvétel alapján megfogalmazható javaslatok.....	50
VIII.2	A szakértői interjúk és korábbi együttműködések tapasztalatai alapján megfogalmazható javaslatok.....	51
VIII.3	Együttműködési lehetőség az indikátorrendszer terén	53
VIII.4	A javaslatok összegzése	53



Európai Unió
Európai Szociális
Alap



BEFEKTETÉS A JÖVŐBE

SZÉCHENYI 2020 

I. Bevezetés

I.1 A kutatás első fázisának főbb eredményei

A határ menti régiók gazdasági és munkaerőpiaci helyzetét bemutató tanulmány sorozatból korábbi tanulmányunk az osztrák-magyar határvonalat övező régió helyzetét mutatta be, ebben az alfejezetben a korábbi tanulmány eredményeit foglaljuk össze. Kutatásunk célja feltáró, elemző és összehasonlító kutatás elvégzése, továbbá összefoglaló, javaslattevő, iránymutatást adó tanulmány megírása volt Magyarország és Ausztria közös határ menti térségeinek munkaerőpiaci helyzetéről és munkaerőpiaci mobilitásáról, illetve annak támogatását segítő lehetőségekről.

Az osztrák-magyar határrégió magyar oldalát – az EURES-T Pannonia definícióját használva – a három Nyugat-dunántúli megye, Győr-Moson-Sopron, Vas és Zala megye területe adja. A határrégió osztrák oldala összességében hat közigazgatási kerület kistérségeiből áll össze: Nordburgenland, Mittelburgenland, Südburgenland, Wiener Umland/Südteil, Niederösterreich-Süd, Oststeiermark.

Az osztrák-magyar határrégióon belüli mobilitásnak fontos előfeltétele a határok átléphetősége, a határok könnyű átjárhatósága. Az osztrák-magyar határ a leggazdagabb határátkelőhelyekben, az EU belső határa, ami a határátlépést megkönnyíti és meggyorsítja.

A kutatásunkban osztrák határrégiókként definiált terület egy relatíve sűrűn lakott terület. Vas és Zala megye népsűrűsége az osztrák oldallal és a magyar átlaggal összevetve viszonylag alacsony. Győr-Moson-Sopron megye népsűrűsége magasabb, ugyanakkor csak kevéssel haladja meg a 100 főt négyzetkilométerenként. Az időskorúak függőségi indexe az osztrák határrégióban határozottan magasabb, mint a magyar oldalon, a korábban mért öregségi arányokhoz képest az eltérések kisebbek, de nem változtatják meg a korábban látott képet, Burgenland és Zala legkedvezőtlenebb demográfiai helyzetét a régióban. Az idősek aránya is magasabb az osztrák oldalon, mint a magyaron, ez a magasabb osztrák várható életkorral függ össze, az időskorú népesség magas arányával. Következésképpen az aktív korú 15-64 évesek aránya a magyar határrégióban magasabb.

A határrégió két oldalán eltérő fejlettségű két terület húzódik, gazdasági adottságokban hasonló mezőgazdasági és ipari régió, a fejlettebb osztrák oldalon magasabb a szolgáltatásokban foglalkoztatottak aránya. A két oldal gazdasági szerkezete, fejlettsége, foglalkoztatási és munkaerőpiaci szerkezete sok tekintetben eltérő. A magyar oldalon a foglalkoztatottak aránya lényegesen alacsonyabb, mint az osztrák határrégióban, de a határrégió foglalkoztatottsági rátája az országos értéket számottevően meghaladja, ami konzisztens a régió kedvező gazdasági helyzetéről és viszonylagos fejlettségéről korábban elmondottakkal. Az osztrák oldalon a határrégióhoz tartozó területeken a foglalkoztatottsági arány az országos átlag közelében alakul, az osztrák munkaerőpiac jellemzően magas foglalkoztatási rátájával konzisztens módon. A válság körüli években a foglalkoztatottak száma a határrégió mindkét oldalán megtorpant, ugyanakkor a 2010-es évek elejére ismét növekedésnek indult, nemcsak a határrégió osztrák, hanem a magyar oldalán is.

A külföldi munkavállalók jelenlétét figyelembe véve, a határrégió magyar oldalára sokkal kevésbé jellemző a külföldi munkavállalók jelenléte, mint az osztrák oldalon. A külföldi

munkavállalók között is elsősorban románokat találunk, az osztrákok aránya elhanyagolhatóan kicsi, ugyanakkor inkább a magasabb iskolai végzettség jellemző rájuk.

A válság előtt az osztrák határ régió két oldalán nem volt nagy az eltérés, a munkanélküliség nagyjából azonos szinten volt, az arány 6-7 százalékos szinten stabilizálódott és nem is változott jelentősen a válság hatására sem. A 2009 évi állapot hasonló képet és némi munkanélküliségi arány emelkedést mutat. Észak-Burgenlandban a munkanélküliség alacsonyabb volt – és maradt is. A határ régió magyar oldalán a munkanélküliség északról dél felé haladva emelkedik, magas a munkanélküliség a déli határon fekvő Vas megye járásában és Zala megyében. Ez a határ a válságot követően még élesebben látszik. A fejlettebb északi határ régióba tartozó területeken a válság kedvezőtlen hatása és a munkahelymegszűnések, gyárbezárások ellenére a munkanélküliség emelkedése szerényebb volt, legjobban a Győri járást érintette.

A kérdőíves felmérésben résztvevő magyar munkavállalók 95 százaléka a határ régió magyar oldalán vállal munkát, a külföldön munkát vállalók túlnyomó többsége, csaknem 90 százaléka viszont Ausztriában dolgozik, ezen belül is leginkább Burgenlandban, elsősorban Bezirk Neusiedl am Seeben. Burgenland mellett Stájerországban vállalnak még munkát jellemzően, a megkérdezettek közül Alsó-Ausztriában dolgozó munkavállaló nem volt. A kérdőíves kutatásban résztvevő külföldön munkát vállaló magyarok arra a kérdésre, hogy mi motiválta a külföldi munkavállalását, elsősorban három okot neveztek meg, amelyből kettő anyagi jellegű megfontolás. A kérdésre választ adók mindegyike megnevezte indokként a kevés keresetet és a bizonytalan fizetést. A válaszadók fele emellett említette még, hogy nem tudott otthon megélni a jövedelméből. A kalandvágyat és a szakmai előmenetel lehetőségét a megkérdezettek körülbelül 10 százaléka nevezte csak meg motiváló tényezőként. Arra a kérdésre, hogy amennyiben most kellene döntést hoznia egy esetleges külföldi munkavállalásról, miképpen döntene, a válaszadók több mint fele választaná biztosan a külföldi állás elfogadását és csak körülbelül 45 százalékuk biztos abban, hogy nem vállalna külföldön munkát, és további 5 százalékuk bizonytalan a döntés kimenetelét illetően. Ugyanakkor a külföldön szívesen munkát vállalók többsége inkább az ingázást választaná a kiköltözéssel szemben: 52,3 százalékuk ingázná, szemben a kiköltözést választó 45,5 százalékkal. A megkérdezettek átlagos legkisebb havi fizetési tétele, amiért munkát vállalnának a határ túloldalán, nettó 472.200 forint lenne. Ez jelentősen magasabb, mint a Magyarországra jellemző átlagos nettó fizetés összege. A megkérdezettek körülbelül egyharmada szerint szenvednek hátrányt a magyar munkavállalók külföldi munkakeresés, hivatali ügyintézés során vagy a munkahelyen. Ugyanakkor saját rossz tapasztalatról a megkérdezetteknek hozzávetőlegesen 5 százaléka tudott csak beszámolni: munkakeresés során 7,1 százalékuknak volt rossz tapasztalata, a munkahelyen 4,4 százalékukat érte hátrány, a hivatali ügyintézés során pedig 4,3 százalékukat érte rossz tapasztalat.

A megkérdezett osztrák álláskereső többsége nem vállalna külföldön munkát (78,6%). Azok közül, akik vállalnának munkát külföldön, közel azonos arányban vannak azok, akik költöznének és azok, akik inkább az ingázást választanák. Az ellenőszöngző faktorok közül legtöbben (az összes megkérdezett 5,6 százaléka) a család hiányát említette, mint a külföldi munkavállalás ellen ható tényezőt. Megjelent emellett a fizetések bizonytalansága (az összes megkérdezett 2,5 százaléka esetében) illetve a lakhatási bizonytalanság (szintén 2,5 százalékuknál).

A kérdőíves felmérésben résztvevő magyar munkaadók között egyetlen egy sem akadt, amely külföldi munkavállalót foglalkoztatna. A megkérdezettek közül csak kevesen állítják, hogy nem

szívesen alkalmaznának külföldi munkavállalót. Ugyanakkor a külföldi munkavállalót szívesen alkalmazók között egyértelmű az EU tagállamból érkezők preferálása a nem EU tagállamokból érkezőkkel szemben. A 73 megkérdezettből 4-en nyilatkoztak úgy, hogy már tapasztaltak problémát külföldi munkavállaló alkalmazása során. Arra a kérdésre, hogy miért nem alkalmaznának szívesen külföldi munkavállalót, legtöbbször az adminisztrációs terhek nagyságát említették, valamint a nyelvi és beilleszkedési nehézségeket, illetve az utazással/lakhatással járó költségeket. A megkérdezett munkáltatók alig 10 százaléka, 73 megkérdezettből mindössze 6 fő ismeri az EURES hálózatot, viszont jelenleg egyikük sem áll velük kapcsolatban. A kérdőíves felmérésben résztvevő osztrák munkáltatók attitűdjei hasonlóak a magyar munkáltatókéhoz, igaz, némiképp megengedőbbek, ami a külföldiek munkavállalását illeti, ugyanakkor közöttük is többségben vannak azok, akik üres álláshely esetén osztrák munkavállalót alkalmaznának szívesebben a vállalatuknál. Betöltetlen munkahely esetén az Európai Unióból vagy más EGT országból érkezők alkalmazását a válaszadók 66,7 százaléka venné fontolóra, de EU és EGT országokon kívülieket egyetlen válaszadó sem venne számításba, ugyanakkor kimondottan nem keresne sem EU sem EGT sem pedig azokon kívülről érkező munkavállalót a munkáltatók 16,7 százaléka. Közülük, arra a kérdésre, hogy miért nem alkalmazna külföldi munkavállalót, kisebb részük a nyelvi problémákat említette, nagyobb részük viszont az eltérő munkahelyi szokásokkal indokolta döntését. A magyar munkáltatókhoz hasonlóan az osztrák munkáltatók sem ismerik kellő mértékben az EURES hálózatot.

Fejlesztési igényben így a kiáramló munkaerő nyelvtudás szintjének javítását célzó szolgáltatások fejlesztése szükséges. Emellett fontos az ehhez kapcsolódó tolmácsolási, fordítói, valamint mind a két nyelven praktizáló ügyvédi és tanácsadói szolgáltatás létrehozása majd erősítése. Az Ausztriából és Szlovákiából érkező munkaerő kisszámú és legjellemzőbben a magasan kvalifikált, elsősorban multinacionális cégek idehelyezett felsővezetői jelentik. A nyelvismeret hiánya és az abból fakadó nehézségek a Magyarországra bevándorló munkaerőre ugyanúgy jellemzők, mint a kivándorlók esetében. Ezért fejlesztési szükségletként a nyelvtudás tekintetében nem csak a kiáramló munkaerő - elsősorban német nyelvtudásának - fejlesztése, hanem a hozzánk érkező munkaerő magyar nyelvtudásának hasonló jellegű fejlesztése és számára szolgáltatás nyújtása is szükségesnek mutatkozik. Az interjúkat adó szakemberek egybehangzó véleménye, hogy nem jellemző a térségre, hogy nehéz lenne munkahelyet találni, azt látják jellemzőbbnek, hogy azért mennek külföldre - elsősorban Ausztriába, de Szlovákiába vagy esetenként messzebb is - munkát vállalni, mert ott olyan állást tudnak elfogadni, amit szívesebben végeznek vagy kedvezőbb feltételekkel végezhetik azt, mint itthon. Az elvándorlás jelentősen rontja a határrégió magyar oldalán tapasztalható munkaerőhiányt. A megkérdezett szakértők véleménye szerint hozzávetőlegesen 20 százalékos bérkülönbségnél már nem választaná a magyar munkaerő a külföldi munkavállalást, vagyis, amennyiben sikerülne az osztrák bérszínvonal 80 százalékaival megegyező összeget keresni idehaza, úgy a kereseti összegek különbsége nem lenne olyan jelentős mértékű, amelyért érdemes lenne az ingázással vagy a külföldre költözéssel járó kényelmetlenségeket és anyagi áldozatokat vállalni. A magyar munkaerő itthon tartásával sikeresen mérsékelhető lenne a munkaerőhiány is. A határon átvélő együttműködések alapvetően projekt jellegűek, ettől eltérő együttműködés ritkábban valósul meg. A Győr-Moson-Sopron Megyei Kormányhivatal Társadalombiztosítási és Foglalkoztatási Főosztálya rendszeresebb partneri kapcsolatot az Ausztriai Munkaügyi Hivatal burgenlandi kirendeltségével, valamint az azonos feladatokat ellátó szlovák intézmény dunaszerdahelyi járási hivatalával tart fenn. EURES projekten belül az osztrák Gyáriparosok Szövetségével és a

Szlovákiai Ipartestülettel született együttműködés. Ezek többségét túlhaladta az idő a gazdaság fejlődése miatt, így elsősorban nem azok a problémák jellemzőek és kezelendők ma, amelyekre annak idején az együttműködések megszülettek. Emellett változó rendszerességgel tanácsadó programok is megjelennek az együttműködés során, elsősorban egészségügyi adminisztrációs és családtámogatási adminisztrációs kérdésekben. Szakmai tekintetben az egyik legfontosabb fejlesztési terület a szakszervezetek és érdekképviselők szorosabb együttműködése lehet. A szakszervezetek és érdekképviselők együttműködése mellett másik jelentős fejlesztési szükségletként jelenik meg az oktatások és képzések összehangolása, oly módon, hogy a határrégió egyik, illetve másik oldalán az együttműködő partnerország képzési rendszerében szerzett okleveleket, képesítéseket más partnerországok el tudják fogadni a saját képzési rendszerükben megszerezhető képesítéssel egyenértékűnek. Jelenleg komoly problémát jelent egyes szakma képviselői esetében – például nehézgépkezelők- hogy a Magyarországot megszerzett képesítéseket Ausztria nem ismeri el. A munkáltatókkal készült kérdőíves felmérés tanulságai alapján az EURES szolgálatot célszerű lenne alaposabban megismertetni a helyi munkáltatói réteggel, ugyanis azok állnak kapcsolatban munkaerőközvetítő cégekkel, ugyanakkor az EURES-t egyetlen megkérdezett munkaadó sem ismerte, amellyel jelentős potenciál vesz el.

I.2 A kutatás második fázisának célja és módszertana

Kutatásunk célja feltáró, elemző és összehasonlító kutatás elvégzése; továbbá összefoglaló, javaslattevő, iránymutatást adó tanulmány megírása Magyarország és Ausztria közös határ menti térségeinek munkaerőpiaci helyzetéről és munkaerőpiaci mobilitásáról, illetve annak támogatását segítő lehetőségekről.

A kutatást statisztikai adatok másodelemzésén túl három **célcsoport** bevonásával végeztük:

- **Álláskeresők a határ mindkét oldalán:** az elfogadott munkaügyi definíció szerinti regisztrált álláskeresők helyett azokat a személyeket tekintjük álláskeresőknek, akik a következő 5 év során valószínűnek vagy inkább valószínűnek tartják a munkahely váltását, továbbá azokat a személyeket, akik a kérdés pillanatában aktívan állást keresnek. Az újradefiniálás oka az, hogy több szomszédos ország viszonylatában a regisztrált álláskeresők nagyon szűk csoportot képeznek és a határon átnyúló munkaerőpiaci mobilitás szempontjából nem is tekinthetők a legjelentősebb csoportnak, mivel több tényező alapján (alacsony iskolai végzettség, magasabb átlagéletkor) alacsony migrációs hajlandósággal/valószínűséggel jellemezhetők.
- **Vállalkozások a határ mindkét oldalán:** azokat a vállalkozásokat tekintjük kutatásunk alanyának, amelyeknek a vizsgált régióban van a székhelye és legalább 5 főt foglalkoztatnak. A székhely szerinti szűrést az a praktikus szempont indokolja, hogy telephely szerinti céglistát nem lehet elérni, enélkül pedig a mintavétel lényegében nem oldható meg. A méret szerinti korlátozást az indokolja, hogy a kisebb cégek számára a munkaerővel kapcsolatban feltett kérdések irrelevánsak, így jellemzően hasonló tartalmú kérdőívekre kisebb arányban válaszolnak.
- **Az állami foglalkoztatási szolgálatok, illetve (potenciális) partnereik a határ mindkét oldalán:** e célcsoportnak nincs előzetesen meghatározott pontos definíciója.



Európai Unió
Európai Szociális
Alap



BEFEKTETÉS A JÖVŐBE

SZÉCHENYI 2020 

A kutatás részletes céljai:

- az egyes határszakaszok speciális helyzetének figyelembevételével kvantitatív és kvalitatív kutatási módszerek alkalmazása, a munkaerőpiaci szereplők és folyamatok bemutatása, illetve a mobilitást befolyásoló tényezők azonosítása;
- a lehatárolt területi egységek jellegzetességeinek bemutatása és összevetése más uniós határ menti régiókkal (erre elsősorban a jelen megalapozó tanulmányt követő második tanulmányban kerül majd sor);
- javaslatok megfogalmazása a munkaerőpiaci problémák enyhítésére (amennyiben a feltárt adatok alapján ilyen javaslatok megfogalmazhatók);
- ajánlások megfogalmazása a magyarországi EURES Hálózat és más munkaerőpiaci szereplők közötti együttműködések kialakítására és fejlesztésére;
- javaslatok megfogalmazása a határ menti térségek foglalkoztatási helyzetének és munkaerőpiaci mobilitásának rendszeres mérésére vonatkozó módszertanra (e javaslatok megfogalmazására a második, elemző tanulmányban kerül majd sor);
- rövid és középtávú munkaerőpiaci trendek megfigyelése és bemutatása, a hazai munkaerőpiacra gyakorolt hatások leírása.

A kutatás második fázisában az adatok újrafeldolgozása mellett adatfelvételt is végeztünk. A kvantitatív adatfelvételre mindhárom korábban jelzett célcsoport körében sor került. Egyrészt mintavételen alapuló rövid zárt kérdéseket tartalmazó kérdőíves kutatás a határrégió mindkét oldalán az álláskeresők körében (határszakaszonként legalább 500 fős minta vételét tűztük ki célként, a minta mérete végül 515 lett). A mintavételhez úgynevezett szűrőkérdőíves módszert alkalmaztunk, mivel nem rendelkezünk (nem is rendelkezhetünk) listával a célcsoportról (úgynevezett nehezen körülhatárolható célcsoport). A módszer lényege, hogy a 18-64 éves népességre reprezentatív véletlen mintát alakítunk ki, amelyen egy szűrőkérdőívet kérdeztünk le a definíció alapján. A kutatás teljes kérdőívét már csak azoktól kérdeztük, akik a definíciónak megfelelnek. Az alapmintát addig egészítettük ki (a reprezentativitás és a véletlen mintavétel elveinek megfelelően), ameddig a szükséges kiszűrt mintaelemszámot el nem értük. Mivel az így kialakított minta egy véletlen minta almintája, a célcsoportra vonatkozóan lehetővé teszi a torzítatlan és hatékony becsléseket. A gyűjtött adatok köre a következő: mobilitási hajlandóság a határon túlra, elvárt anyagi és nem anyagi feltételek. A lebonyolításra telefonos adatfelvétel segítségével került sor.

A munkaadók körében a régióban működő cégek megvásárolt, a regisztrált és ténylegesen működő cégekből véletlen kiválasztással létrehozott listán rövid online kérdőíves vizsgálatot végeztünk 100 cég bevonását célul kitűzve. A megvalósult minta végül 107 cégből áll. Ebben a körben a gyűjtött adatok a következők voltak: alkalmazott külföldi (külföldön: magyar) állampolgárságú vagy lakhelyű munkavállalók száma a cégben, további külföldi (külföldön: magyar) állampolgárságú munkavállalók alkalmazásának igénye, lehetősége a cégeknél, az alkalmazás területe, körülményei, munkaerőszükséglet, a külföldi munkavállalók munkavállalásával kapcsolatos vélt, illetve tapasztalt problémák.

A munkaerőpiac további szereplői (a partner állami foglalkoztatási szolgálatok, önkormányzatok, érdekképviseltek) körében online kérdőíves adatfelvételt végeztünk, melynek főbb témái a következők voltak:

- álláskeresők határon túli munkavállalással kapcsolatos érdeklődése, igényei,
- külföldi munkaerő jelenléte a térségben,
- munkaerőigény és annak összetétele a térségben,
- külföldiek munkavállalásával kapcsolatosan felmerülő problémák.

A kutatás időbeli dimenzióját a retrospektív kérdéseken túl elsősorban a hazai és szomszédos országbeli statisztikai hivatalok, illetve foglalkoztatási szolgálatok adatai, valamint az EUROSTAT adatai és ezek elemzése adta, amely alapján az érintett határszakasz munkaerőpiacának statisztikai, gazdasági, földrajzi jellemzői kerülnek bemutatásra az elérhető legfrissebb adatok segítségével.

A kutatás második fázisának célja az első fázis során összegyűjtött információk újrafeldolgozása és javaslatok kidolgozása.

- Elemzésünk első fejezete a jelen bevezető fejezet, amelyben összefoglaltuk az előző elemzés eredményét és bemutatjuk a jelen elemzés céljait és módszerét.
- A második fejezetben összefoglaljuk az elemzés főbb eredményeit magyar és angol nyelven.
- A harmadik fejezetben az osztrák munkaerőpiac helyzetét mutatjuk be összevetve az Európai Unióval, illetve Magyarországgal.
- A negyedik fejezetben összevetjük az osztrák-magyar határrégiót a többi vizsgált határrégióval.
- Az ötödik fejezetben megvizsgáljuk a határrégió földrajzi felbontásának lehetőségét.
- A hatodik fejezetben javaslatot teszünk a határrégióban alkalmazható indikátorrendszerre.
- A hetedik fejezetben megkíséreljük a határrégióban várható tendenciák leírását.
- Végül a nyolcadik fejezetben a korábbi tanulmány javaslatait kiegészítve javaslatokat teszünk a határrégióban kiépíthető együttműködés tartalmára és formájára.

II. Összefoglalók

II.1 Vezetői összefoglaló

Jelen tanulmányunk egy nemzetközi adatfelvételekből, interjúkból és jelentős részben adatgyűjtésekből álló Magyarország Európai Unió határszakaszaira kiterjedő kutatássorozat része, amely során határrégióként két tanulmány készült. Kutatásunk második fázisának célja az első fázis során összegyűjtött információk újrafeldolgozása és javaslatok kidolgozása. Elemzésünk első fejezete a jelen bevezető fejezet, amelyben összefoglaltuk az előző elemzés eredményét és bemutatjuk a jelen elemzés céljait és módszerét. A második fejezetben összefoglaljuk az elemzés főbb eredményeit magyar és angol nyelven. A harmadik fejezetben az osztrák munkaerőpiac helyzetét mutatjuk be összevetve az Európai Unióval, illetve Magyarországgal. A negyedik fejezetben összevetjük az osztrák-magyar határrégiót a többi vizsgált határrégióval. Az ötödik fejezetben megvizsgáljuk a határrégió földrajzi felbontásának lehetőségét. A hatodik fejezetben javaslatot teszünk a határrégióban alkalmazható indikátorrendszerre. A hetedik fejezetben megkíséreljük a határrégióban várható tendenciák leírását. Végül a nyolcadik fejezetben a korábbi tanulmány javaslatait kiegészítve javaslatokat teszünk a határrégióban kiépíthető együttműködés tartalmára és formájára.

Elemzésünkben megállapítottuk, hogy az osztrák munkaerőpiac kínálati szempontból jelentős eltérést mutat mind az Európai Unió átlagtól, mind a magyar munkaerőpiaci kínálattól – bizonyos pontokon inkább az Unió átlagra, máshol a magyar munkaerőpiacra hasonlítva. Az eltérések közül kiemelhető, hogy jelenleg mind az osztrák, mind a magyar demográfiai összetétel kisebb korfüggőséget jelez, mint az Unió átlaga, ugyanakkor az eltérés oka mindkét országban részben a fiatalok Európai Unió átlagot el nem érő aránya, ami a munkaképes korú népesség Unió átlagnál kisebb újra termelődését eredményezi (külső népességpótlás nélkül). A munkaképes korú népesség iskolai végzettség szerinti összetételében az alacsony iskolai végzettségűek aránya mindkét országban az Unió átlag alatt van, míg a felsőfokú iskolai végzettségűek aránya Ausztriában az Unió átlagnak megfelelő, Magyarországon azonban elmarad attól. A foglalkoztatottság mértéke Ausztriában magasabb, mint az Unió átlag, míg Magyarországon azzal megegyezik, aminek hátterében Ausztriában a nők és középfokú végzettségűek magasabb foglalkoztatottsága, míg Magyarországon az alacsony iskolai végzettségűek jelentősen alacsonyabb foglalkoztatottsága és magas iskolai végzettségűek alacsonyabb aránya áll. Ausztriában a munkaerő kínálatban jelentős és 2015-ig növekvő szerepet játszott a külföldről oda irányuló migráció.

A munkaerőpiac keresleti oldalát vizsgálva megállapítottuk, hogy az osztrák gazdaság jóval magasabb termelékenységet mutat, mint a magyar, így nagyobb a mozgástér a bérek további emelésére munkaerőhiány esetén, illetve nagyobb a beruházási képessége is. Az alapvető cégdemográfiai adatokat vizsgálva azt találtuk, hogy a Ausztriában jóval alacsonyabb a cégalapítások és megszünések aránya, mint Magyarországon, ugyanakkor Ausztriában az egyenleg kis mértékben pozitív, míg Magyarországon erősen a negatív tartományban van. Ez alapján azt állíthatjuk, hogy az osztrák munkáltatói kör stabilabbnak tekinthető (bár az eltérések mögött részben üzletpolitikai és jogi eltérések is lehetnek). Ausztria és Magyarország gazdaságát jellemzi a hozzáadott érték ágazonkénti megoszlása: Ausztria elsősorban a kereskedelem, szállítás, szálláshely szolgáltatás terén teljesít jóval az Unió átlag felett, míg Magyarország az

iparban, ezen belül a feldolgozóiparban, így munkaerőpiac elsősorban ezeknek a területeknek a nemzetközi kereslet-kínálat változására érzékeny. Abszolút értékben vizsgálva (hasonló foglalkoztatotti létszám mellett) a mezőgazdaság kivételével Ausztria minden iparága jelentősen nagyobb volumenű hozzáadott értéket termel, mint Magyarország. Ez minden ágazatban azt jelenti, hogy növekedési potenciálban, de a munkakörülmények megteremtése vagy a munkabérekkel kapcsolatos mozgástér szempontjából is Ausztria helyzete sokkal kedvezőbb. Bérek és jövedelmek tekintetében elmondható, hogy a vásárlóerők közötti különbséget is figyelembe véve Ausztriában az órabérek nagyjából a magyar órabérek kétszeresét, míg a jövedelmek két és fél szeresét teszik ki, a legmagasabb 2,2-szeres órabér arány a szakmunkások esetén tapasztalható, míg az egyéb nem fizikai foglalkozások esetén mindössze 1,6-szoros. A középfokú végzettségűeket összevetve az iparban és az üzleti szolgáltatások esetén a két ország közötti vásárlóerő paritást figyelembe vevő órabér arány magasabb (2,2 körüli), míg az állami szolgáltatások esetén valamivel alacsonyabb (2 körüli). A bejelentett álláshelyek ágazati megoszlása alapján a két országban a munkaerő igényeloszlása hasonlóan alakul, azonban Ausztriában a vendéglátásban, míg Magyarországon az egészségügyben és szociális szolgáltatásokban jelentősen magasabb a bejelentett üres álláshelyek aránya, mint a szomszéd országban.

Összevetve Magyarország más Európai Unió határszakaszaival az osztrák-magyar határ mind történeti-földrajzi, mind gazdasági, munkaerőpiaci szempontból jelentős eltérést mutat. Természetföldrajzi akadályok az osztrák-magyar határon nincsenek szemben a szlovák vagy a horvát határral, ami megkönnyíti a határkeresztező infrastruktúrák kiépítését. Az osztrák-magyar határ gazdasági szempontból ugyanakkor a legnagyobb heterogenitást mutatja a többi határszakasszal összevetve. Magas és alacsony teljes területi GDP-vel rendelkező, az Európai Unió átlagával összevetve relatíve nagy egy főre eső és viszonylag szegény az Unióval összevetve alacsony egy főre eső GDP-vel rendelkező területi s megtalálható itt határszakasz mindkét oldalán. A vállalati demográfiai területi megoszlásai alapján az osztrák oldal alapítási arányai összességében valamivel alacsonyabbak a magyar oldalnál, míg a hároméves túlélési arány egyértelműen magasabb. Ez a kombináció érett piacot jelez az osztrák oldalon. Hasonló jellegű eltéréseket találunk a horvát-magyar határszakaszon is. Az osztrák-magyar határrégióban a magyar oldal foglalkoztatotti létszáma észak-déli irányú folyamatos csökkenést mutat, míg az osztrák oldal e tekintetben meglehetősen heterogénnek mondható, ez a mintázat minden más határrégiótól eltér. Egységes ugyanakkor, hogy a térség egészére a foglalkoztatotti létszám növekedése, legfeljebb stagnálása jellemző 2011 és 2015 között, ami a többi határszakaszra ilyen egységesen csak a magyar oldalon jellemző, a szomszédos országok közül egyedül a szlovák határszakaszon tapasztalunk hasonló dinamikát.

A határ régió földrajzi felosztásával kapcsolatban a korábbi elemzések (Hardi-Nárai, 2001) egy észak-déli felosztás lehetőségét vetik fel. Saját adataink ennek a felosztásnak a lehetőségét megerősítik. Javasoljuk határrégió felosztását egy fejlettebb, versenyképesebb (és versengő) észak-nyugati városkonglomerátumra (Győr-Szombathely-Wiener Neustadt) és vonzáskörzetére (Győr-Moson-Sopron megye, Vas megye szombathelyi járástól északra és keletre fekvő járások, illetve Észak-Burgenland és Alsó-Ausztria határrégióhoz sorolt része), valamint egy kevésbé fejlett, a közlekedési infrastruktúrából is részben kimaradó déli részre (a magyar oldalon Zala megye és Vas megye déli része, az osztrák oldalon Közép- és Dél-Burgenland valamint Kelet-

Stájerország határ régióhoz sorolt része). Ez a felosztás könnyebbé teszi, hogy az egyes térségekre jobban specifikált javaslatok kerüljenek megfogalmazásra.

A határ régió munkaerőpiacának folyamatos monitorozása érdekében jórészt az ILO munkaerőpiaci kulcsindikátoraira alapozva kidolgoztunk egy optimális indikátorrendszert, melynek konkrét osztrák-magyar határszakaszon megvalósítható formáját az elérhető adatok figyelembevételével összefoglaltuk. Javaslatot tettük az indikátorok egy részének államigazgatási adat összekapcsoláson alapuló gyűjtésére valamint az indikátorokra vonatkozó adatok LAU 1 (járási illetve kerületi) szintű rendszeres, megállapodáson alapuló cseréjére is a két ország között.

Tanulmányunkban a határmenti munkaerőpiacra vonatkozó jövőben várható tendenciákkal is foglalkoztunk. Egyrészt összefoglaltuk néhány országos szintű prognózis munkaerőpiaci relevanciájú állítását (OECD, Cedefop, Világbank): ezek alapján mindkét ország munkaerőpiacának bővülésére lehet számítani, a Cedefop becslése alapján 2020-ig Magyarországon elsősorban a magas iskolai végzettséget igénylő álláshelyek bővülése várható, míg Ausztriában inkább a középfokú végzettséget igénylő álláshelyeké, mindkét országban elsősorban a piaci szolgáltatások területén, illetve Ausztriában a kereskedelem és szállítás területén is. Az OECD Magyarország szempontjából a bevonható munkaerő hiányát kifejezetten növekedési korlátnak látja. Másrészt saját gyűjtött adataink közül a demográfiai adatok alapján azt találtuk, hogy a magyar oldalon gyorsabban fog fogyni a munkaképes korú népesség, mint az osztrák oldalon, amit a két ország közötti vándorlások csak súlyosbítanak. A kevésbé városias járásokból a városias járásokban áramló népesség rövid ideig képes ezekben a városi centrumokban a munkaképes korú népesség természetes fogyásának hatásait tompítani, a folyamat azonban hosszú távon fenntarthatatlan és a fiatalok alacsony aránya térségben összességében mindenképpen a munkaerő csökkenéséhez vezet. A legutóbbi, 2008-as válságra adott helyi munkaerőpiaci válasz alapján összehasonlítottuk a határ régió NUTS 3-as régióinak válságtűrő és helyreállító kapacitását (területi reziliencia). Azt találtuk, hogy az osztrák oldal rezilienciája a legmagasabb, a válság legfeljebb stagnálást okozott a munkaerőpiacon, míg a magyar oldal északi területe (a földrajzi lehatárolásánál Győr-Moson-Sopron megye és Vas megye északi része) ugyan nem állt ellen a sokknak, ugyanakkor gyorsan helyreállt, míg feltehetőleg Vas megye déli részén és biztosan Zala megyében a válság hatása tartósnak bizonyult, a foglalkoztatás 2015-ig sem érte el a válságot megelőző mértéket. Középtávon a gazdasági ciklus következő válság periódusában várható, hogy a térség osztrák oldala továbbra is erősen ellenáll, míg a Győr-Szombathely tengely vonzáskörzete visszaesést követően gyorsan helyreáll, a komolyabb nehézségek Zala megyében várhatók.

Kutatásunkban az összegyűjtött adatok, valamint a korábbi szakértői interjúk és az önkormányzatok, valamint a szociális partnerek továbbá az NFSZ munkatársaival készült kérdőíves felmérés alapján az osztrák-magyar határ régióra vonatkozó együttműködési javaslatot foglalmaztunk meg. Az együttműködés legfontosabb területeiként a következő pontok körvonalazódtak:

- a kölcsönös bizalom kiépítése a határ régió két oldalán, mind a munkáltatók mind pedig a munkavállalók oldaláról;

- önkormányzati szinten a (gazdasági, infrastruktúra és munkaerőpiaci) fejlesztések, illetve a nemzeti pályázatok összehangolása, különös tekintettel a munkavállalói mobilitás elősegítésére és információcsere a forrásokról
- a képzési és kimeneti rendszerek összehangolása, a szakképzések kölcsönös elfogadása a jobb foglalkoztathatóság és rugalmasság érdekében;
- bürokratikus terhek csökkentése mind a munkáltatót mind a munkavállalót terhelőkére vonatkozóan;
- lakhatási kérdés megoldása a határrégió átjáró munkavállalóira specializálódott lakhatási politikával;
- nyelvtudás fejlesztése, célzottan, a munkavállaláshoz, annak ügyintézéséhez és jogszabályaihoz szükséges nyelvtudás megszerzésének segítése;
- illetve az EURES hálózat működésének a jelenleginél sokkal szélesebb körű megismertetése a térség szereplőivel, partnerkapcsolat kiépítése a piaci állasközvetítőkkel, valamint az álláskeresői és állaskínálói adatbázis összekapcsolása
- az határrégió munkaerőpiaci folyamatait leíró indikátorok standardjának kölcsönös elfogadása és az elfogadott indikátorok rendszeres LAU-1 szintű bontásban történő cseréje az országok között

A fenti javaslatokat pedig, szintén a kutatás tapasztalataira alapozva nem elégséges projekt alapon megvalósítani, hanem le kellene fektetni a hosszútávú stabil együttműködés alapjait a határrégió két oldala között.

II.2 Executive Summary

This paper is part of a series of research projects covering international border regions, including interviews, surveys and a large part of data collection. Each research includes two studies per border region. The second phase of our research aims to reanalyse the information collected during the first phase and to elaborate suggestions. The first chapter of our analysis is the present introductory chapter summarizing the results of the previous analysis and presenting the aims and methods of the present analysis. In the second chapter we summarize the main results of the analysis in Hungarian and English. The third chapter presents the situation of the Austrian labor market in comparison with the European Union and Hungary. In the fourth chapter we compare the Austrian-Hungarian border region with the other border regions examined. Chapter Five examines the possibility of geographic partition of the border region. In the sixth chapter we propose an indicator system applicable to the border region. Chapter Seven attempts to describe the tendencies in the border region. Finally, in the eighth chapter, along with the proposals of the previous study, we make suggestions on the content and form of cooperation in the border region.

In our analysis, we find that the Austrian labor market is significantly different from the supply-side of the EU average and the Hungarian labor market supply - at some points rather than the EU average, compared to the Hungarian labor market. Among the differences, it can be pointed out that at present both the Austrian and the Hungarian demographic compositions indicate less age dependence than the EU average. The difference is partly due to the proportion of young people not reaching the European Union average, which is less than the average of the working age population (without external population replenishment). In the composition of the working

age population according to the level of education, the proportion of low-education graduates is below the EU average in both countries. On the other hand, the proportion of those with higher education qualifications in Austria is equal to the EU average, but it lags behind in Hungary. The level of employment in Austria is higher than the EU average, while in Hungary it is similar to the EU average. These differences in the data might be the result of the higher employment rate of women and secondary school graduates in Austria, and the lower employment rate of low-education graduates and the lower rate of high school graduates in Hungary. Migration from abroad has been significant in the labor supply in Austria, and by 2015 it has become increasingly important.

Looking at the demand side of the labor market, we find that the Austrian economy shows a much higher productivity than the Hungarian one, so there is greater room for maneuver to raise wages in the case of labor shortages and increase investment capacity. Looking at basic demographic data, we found that Austria is much lower than the number of foundations and extensions in Hungary, but in Austria the balance is slightly positive, while in Hungary it is heavily in the negative range. Based on this, we can state that the Austrian companies as employers can be considered more stable (although the differences may be partly in business policy and legal discrepancies). Austria and Hungary are characterized by the breakdown of gross value added by industry: Austria mainly performs well in the trade, transport and accommodation sectors above the EU average, whereas Hungary performs well in the industry, including the processing industry, and thus the labor market is primarily concerned with changes in international supply and demand for these areas sensitive. Examined in absolute terms (with the same number of employees), all sectors of Austria, with the exception of agriculture, produce considerably higher gross added value than Hungary. This means in all sectors that the position of Austria is much more favorable in terms of growth potential, but also in terms of creating better working conditions or higher wage wages. In terms of wages and salaries, considering the difference in purchasing power, in Austria, hourly wages represent roughly twice the Hungarian hourly wages (two and a half times in case of income), the highest 2.2 times the hourly rate for skilled workers, while the lowest in the case of non-physical occupations, only 1.6 times. In case of employees with secondary education, the rate of hourly wage on purchasing power parity between the two countries is higher (around 2.2) in industry and in business services and somewhat lower for public services (around 2). According to the sectoral distribution of the reported posts, the demand for workforce in the two countries is similar, but the number of vacancies announced in Hungary in healthcare and social services in Hungary is considerably higher than in the neighboring country.

Compared to the other borders of Hungary with the EU, the Austrian-Hungarian border shows a significant difference from the historical geographic and the economic, labor market considerations. There are no geographical obstacles at the Austrian-Hungarian border against the Slovakian or Croatian border. This fact facilitates the construction of cross-border infrastructures. However, the Austrian-Hungarian border shows economic heterogeneity with respect to the other border sections. Compared to the average of the European Union with high and low total territorial GDP, relatively high per capita and relatively poor compared to the EU, there are regions with low GDP per capita on both sides of the border section. Based on the business demography territorial distribution, the Austrian side's establishment rates are somewhat lower than the Hungarian side, while the three-year survival rates are clearly higher.

This combination marks a mature market on the Austrian side. Similar differences can be found on the Croatian-Hungarian border. In the Austrian-Hungarian border region, the number of employees in the Hungarian side shows a continuous decrease in the north-south direction, whereas the Austrian side is quite heterogeneous in this respect, which is different from all other border regions. At the same time, however, there is an increase or stagnation in the number of employees in the region as a whole between 2011 and 2015, which is similar to the rest of the borderline only on the Hungarian side, with neighboring countries experiencing similar dynamics only on the Slovakian border.

Regarding the geographic partitioning of the border region, previous analyzes (Hardi-Nárai, 2001) raise the possibility of a north-south division. Our own data confirms the possibility of this division. We recommend dividing the border region into a more developed, competitive (and competing) northwestern city conglomerate (Győr-Szombathely-Wiener Neustadt) and its catchment area (Győr-Moson-Sopron county, Vas county north and east of Szombathely district, and Northern Burgenland and Lower- Part of the border region of Austria) and a less developed part of the southern part of the transport infrastructure (the southern part of Zala County and Vas County, on the Austrian side, the Central and Southern Burgenland and the East Styria border region). This division makes it easier to get specific recommendations for each region.

In order to continuously monitor the labor market of the border region, we have developed an optimal indicator system based on ILO labor market key indicators, which we summarized on a concrete Austrian-Hungarian borderline, taking into account the available data. We have proposed to collect some of the indicators based on administrative data and a regular, agreement-based exchange of indicator data on LAU 1 (district or district) level between the two countries.

In our study, we also deal with future trends in the cross-border labor market. On the one hand, we have summarized the labor market relevance of several national prognoses (OECD, Cedefop, World Bank). Accordingly, Cedefop estimates that by 2020, in Hungary, it is primarily expected to increase the number of jobs requiring high education, while in Austria, in both countries, primarily in the field of market services and in Austria in the field of trade and transport. For OECD Hungary, the lack of involvable workforce is seen as a growth constraint. On the other hand, from our own collected data, we have found that demographic data on the Hungarian side will have a higher impact on the decrease of the working-age population than on the Austrian side, which is enhanced by the migration between the two countries. The population flowing from less urbanized districts to urban areas can shorten the effects of natural decline in the working-age population in these centers for a short period, but the process is unsustainable in long term and the low proportion of young people in the region will in any case lead to a decline in workforce. Based on the recent local labor market response to the crisis of 2008, we compared the crisis-tolerant and restorative capacity of the NUTS 3 regions of the border region (territorial resilience). We found that the resilience of the Austrian side is the highest, the crisis has caused only short stagnation in the labor market, while the northern part of the Hungarian side (in the geographical delimitation of Győr-Moson-Sopron County and the northern part of Vas county) did not resist the shock but restores shortly, while probably in the southern part of Vas county and surely in Zala County, the impact of the crisis proved to be long-lasting, employment did not reach pre-crisis levels by 2015. In the medium term, during the next crisis period of the economic cycle it is expected that the Austrian side of the region will continue to be highly

resistant, while the catchment area of the Győr-Szombathely axis will be quickly restored following a recession, and the more serious difficulties are expected in Zala County.

In our research, we prepared a proposal for cooperation on the Austrian-Hungarian border region based on the collected data, as well as previous expert interviews and the opinion of the local governments, the social partners, and NFSZ staff (PES), based on a questionnaire survey. The most important areas of cooperation are outlined here:

- building mutual trust on both sides of the border region, both from employers and employees;
- coordinating the (economic, infrastructure and labor market) developments and the national tenders at the local government level, in particular the promotion of employee mobility and the exchange of information on resources
- coordination of training and outreach systems, mutual acceptance of vocational training for better employability and flexibility;
- reducing bureaucratic burdens for both employer and employee;
- resolving housing issues with housing policy specializing in cross-border gateway workers;
- developing language skills, targeting the acquisition of language skills necessary for employment, administration and legislation;
- making the EURES network more widely known to the actors of the region, establishing a partnership with market jobseekers and linking jobseekers 'and stakeholders' databases
- the mutual acceptance of the standard of indicators describing the labor market processes of the border region and the exchange of accepted indicators at regular LAU-1 level between countries

The above proposals, based on the experience of the research, are not enough on a project basis, but the foundations for long-term stable cooperation between the two sides of the border region should be laid down.

III. Ausztria munkaerőpiaca nemzetközi összehasonlításban

A fejezet célja, hogy Ausztria gazdasági, munkaerőpiaci helyzetét nemzetközi összehasonlításban bemutatva közelítsük meg az osztrák határrégió helyzetét. Ezen a megközelítésen keresztül igyekszünk azokat a nemzetközi tényezőket tisztázni, amelyek ismerete és megértése nélkül a határ menti munkaerőpiaci folyamatok sem érthetőek meg. A fejezetben sorra vesszük a munkaerőpiaci keresletet és kínálatot befolyásoló tényezőket nemzetközi összevetésben. Az elemzés során jórészt az EUROSTAT adataira támaszkodunk, a vizualizációhoz az EUROSTAT regionális évkönyvének interaktív térképeit használjuk. Az elemzés során előbb a munkaerő-kínálattal kapcsolatos összevetéseket mutatunk be, majd a munkaerő-keresletet befolyásoló egyes tényezőket vizsgáljuk, végül a munkaerőpiac állapotát mutatjuk be. Az egyes tényezők összehasonlító bemutatásánál igyekszünk kitérni az országon belül a határrégió helyzetére is. A munkaerőpiac dinamikájára, a dinamikus hatásokra a VII. fejezetben térünk ki.

III.1 A munkaerő-kínálatot befolyásoló tényezők

Ebben a fejezetben sorra vesszük a munkaerő-kínálatot befolyásoló tényezőket, a mennyiségi és a minőségi tényezőket különválasztva. A népességben belül a munkaképes korú népesség arányára jó mutatószámoknak tekinthetők az úgynevezett korfüggőségi ráták. Ausztria az újabb keletű teljes korfüggőségi arány szempontjából Magyarországhoz hasonló helyzetű, az EU, illetve az Euro övezet.

	Ausztria	Magyarország	EU	Euro övezet
Teljes korfüggőségi arány	49,1%	49,7%	53,9%	54,6%
Időskori függőségi arány	27,6%	27,9%	29,9%	31,1%
Fiatalkori függőségi arány	21,5%	21,7%	24,0%	23,5%

1. táblázat: Korfüggőség Ausztriában, Magyarországon és az Európai Unióban
Forrás: EUROSTAT, 2017

Nem találunk jelentős különbséget a fiatalkori és időskori függőségi arány szempontjából sem, Ausztria és Magyarország között. A teljes korfüggőségi arány európai uniós átlagtól tapasztalható összességében kedvező eltérése az adatok alapján mindkét vizsgált ország esetén egy kedvező (alacsonyabb időskori függőségi arány) és egy hosszabb távon kedvezőtlen (alacsonyabb fiatalkori függőségi arány) együtteséből áll elő. Ez tehát azt jelenti, hogy jelenleg az uniós átlagnál kisebb teher nehezedik a munkaképes korúakra, ugyanakkor a munkaképes korúak újratermelődése kevésbé biztosított.

	Ausztria	Magyarország	EU	Euro övezet
Születéskor várható élettartam	81,8 év	76,2 év	81,0 év	82,0 év
Egészségben eltöltött évek aránya (nők)	67,9%	75,5%	76,8%	n. a.
Egészségben eltöltött évek aránya (férfiak)	71,9%	82,0%	81,2%	n.a.

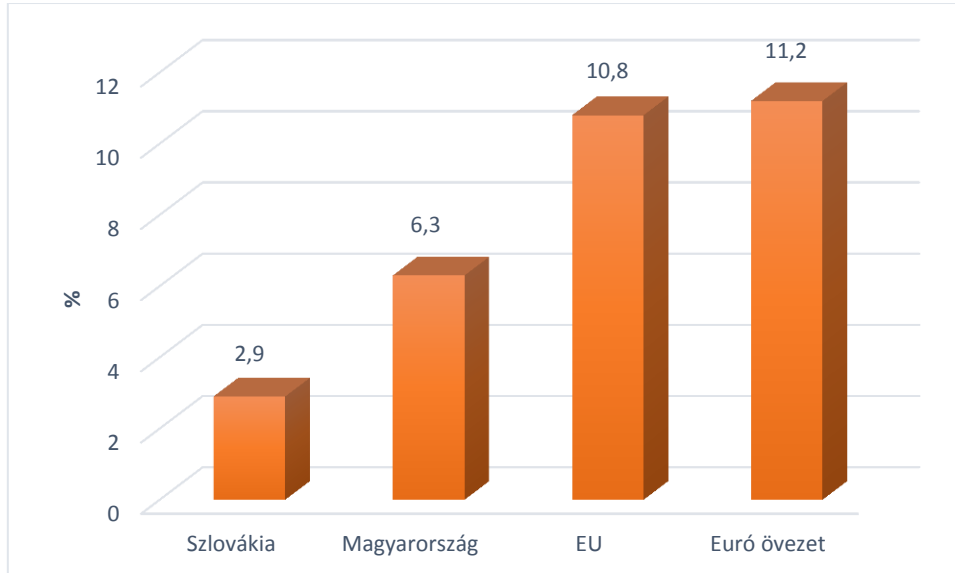
2. táblázat: Születéskor várható élettartam és egészségben eltöltött évek Ausztriában, Magyarországon és az Európai Unióban
 Forrás: EUROSTAT, 2016

A születéskor várható élettartam a foglalkoztatás időskor irányába történő potenciális kiterjesztése (nyugdíjkorhatár emelése) miatt fontos. Emellett fontosnak tartjuk az egészségben eltöltött évek arányát is a munkaképesség miatt. A születéskor várható élettartam szempontjából Ausztria az európai uniós átlaghoz, illetve az Euro övezethez hasonló helyzetű, Magyarországnál viszont számottevően kedvezőbb. A különbséget azonban kompenzálja, hogy Ausztriában az egészségben töltött évek aránya alacsonyabb, mint Magyarországon, illetve az Európai Unióban.

	Ausztria	Magyarország	EU	Euro övezet
Legfeljebb alapfokú vagy alsó középfokú (ISCED 0-2)	19,3%	21,1%	26,0%	29,3%
Felső középfokú végzettség (ISCED 3-4)	51,0%	58,0%	46,1%	43,6%
Felsőfokú végzettség (ISCED 5-8)	29,7%	20,9%	27,9%	27,0%

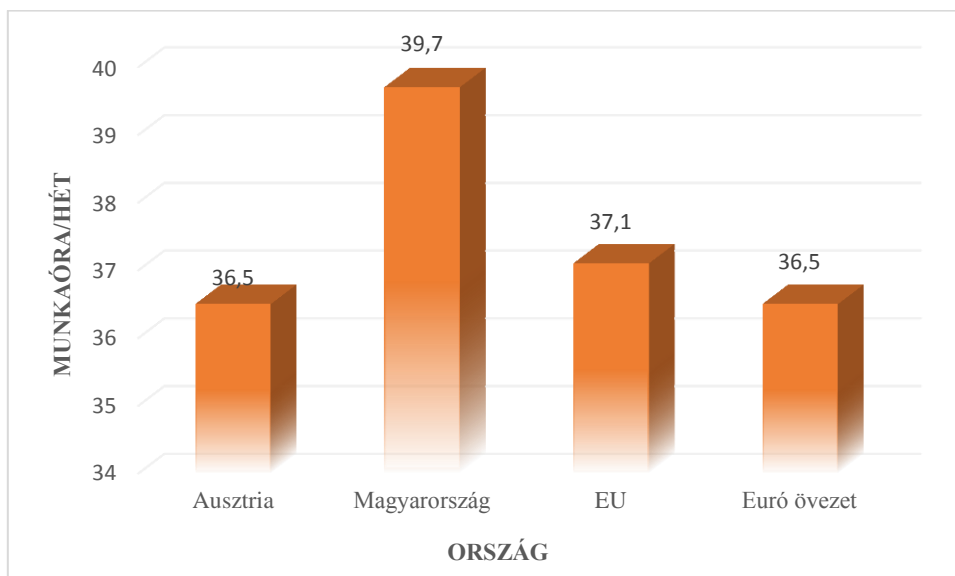
3. táblázat: Aktív korú (15-64 éves) népesség iskolai végzettség szerinti összetétele
 Forrás: EUROSTAT, 2016

A munkaerő-kínálat minősége szempontjából fontos a munkaképes korúak képzettsége és végzettsége. Míg a magasabb végzettség a későbbi tanulásra való képességet készíti elő, addig a képzésben történő részvétel a tényleges alkalmazkodást jelzi. Ausztria mind az uniós, mind a magyar végzettségi megoszlástól eltér: alacsonyabb az alacsony iskolai végzettségűek aránya az uniós átlagnál hasonlóan a magyar arányhoz viszonyítva, ugyanakkor a magyar arányhoz viszonyítva magasabb a felsőfokú végzettségűek aránya az uniós átlaghoz hasonlóan. Ez a kombináció azt jelzi, hogy az osztrák munkaerőnek nagyobb az alkalmazkodóképessége, mind a magyar, mind az uniós munkaerőhöz képest.



1. ábra: Az adatfelvételt megelőző 4 hétben képzésben vagy oktatásban résztvevők aránya a 26-64 éves korosztályban
Forrás: EUROSTAT, 2017

A nagyobb alkalmazkodóképességet jelzi az adott időszakban képzésben vagy oktatásban résztvevők uniós átlagnál jelentősen magasabb arány is Ausztriában, miközben Magyarországon ez az arány az uniós átlagot sem éri el (1. sz. ábra).



2. ábra: Heti munkaórák száma Ausztriában, Magyarországon és az Európai Unióban
Forrás: EUROSTAT, 2017

A munkaerőkínálat jellemzője a heti átlagos ledolgozott munkaórák száma (2. ábra). Ausztria esetén az uniós átlaghoz hasonló értéket kapunk, míg Magyarország esetén a kapott érték kiemelkedően magas. A jelenség mögött elsősorban a részmunkaidős foglalkoztatás alacsony

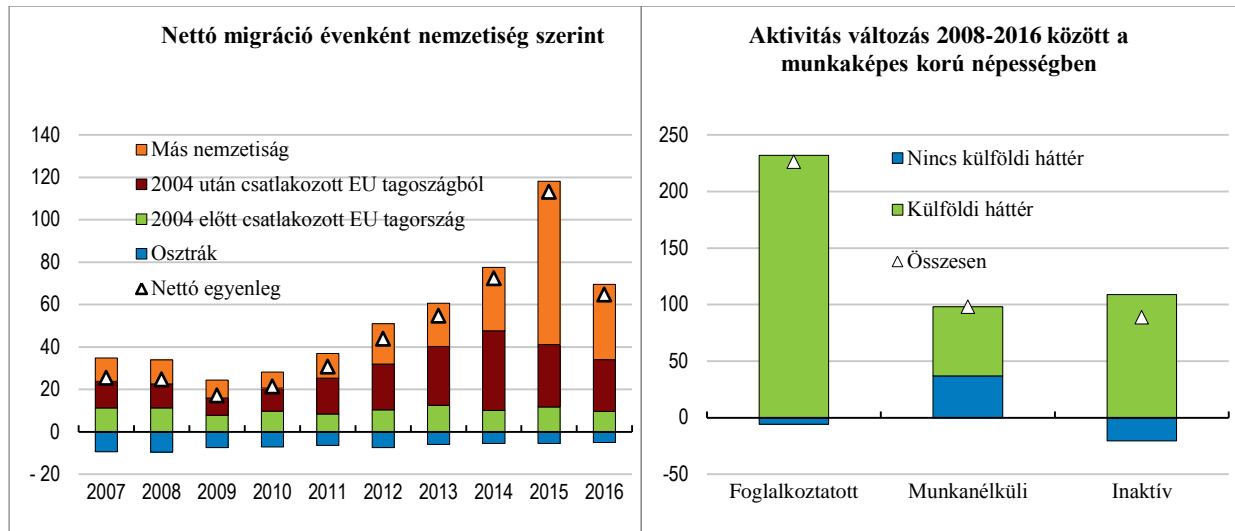
hazai aránya állhat és így a magasabb átlagos ledolgozott munkaidő valójában alacsonyabb munkakínálatot jelent az alacsonyabb foglalkoztatottság miatt (elsősorban a nők körében, lásd következő bekezdést).

	Ausztria	Magyarország	EU	Euro övezet
Teljes népesség	72,2%	68,2%	67,6%	66,4%
Legfeljebb alafokú vagy alsó középfokú (ISCED 0-2)	46,9%	38,5%	45,5%	45,6%
Felső középfokú végzettség (ISCED 3-4)	74,5%	73,1%	70,9%	70,3%
Felsőfokú végzettség (ISCED 5-8)	84,6%	84,3%	84%	83,1%
Férfiak	76,2%	75,2%	72,9%	71,5%
Nők	68,2%	61,3%	62,4%	61,2%

4. táblázat: Foglalkoztatási arány a teljes népességben, legmagasabb iskolai végzettség és nem szerint Ausztriában, Magyarországon és az Európai Unióban a 15-64 éves körben
Forrás: EUROSTAT, 2017

A munkaerő kínálat és kereslet találkozását jelzi a foglalkoztatottság. A foglalkoztatási ráta Ausztriában jelentősen magasabb az uniós átlagnál, míg Magyarországon a foglalkoztatottság az uniós átlagnak lényegében megfelelő. Különböző csoportokon belül a foglalkoztatás jellegzetes mintázatot mutat, ami egyúttal az eltérések okához is közelebb vezet. Míg a felsőfokú végzettségűek foglalkoztatása mind Ausztriában, mind Magyarországon, mind az EU átlagában nagyon magas és szinte azonos (83,1-84,6 % között van), addig a középfokú végzettségűek foglalkoztatottsága a két vizsgált országban magasabb, mint az uniós átlag, az alacsony iskolai végzettségűek esetén viszont Ausztriában az uniós átlagnak megfelelő a foglalkoztatottság, míg Magyarországon jelentősen elmarad attól. Ez utóbbi eltérés a magas iskolai végzettségűek korábban említett alacsonyabb arányával együtt jelentős mértékben járul hozzá az alacsonyabb foglalkoztatási arányhoz. A férfiak foglalkoztatása terén Ausztria és Magyarország egyaránt és közel azonos mértékben meghaladja az uniós átlagot, míg a nők foglalkoztatása csak Ausztriában magasabb az uniós átlagnál, Magyarországon az uniós átlaghoz hasonló.

Végül a 3. ábrán áttekinthető a munkaerőkínálat jelentős szegmense, a külföldi munkaerő, Ausztriában. Az ábra alapján jól látható a külföldről Ausztriába irányuló migráció jelentős és 2009 és 2015 között növekvő mértéke. Érdemes kiemelni a 2004 után csatlakozó EU tagállamokból érkezők számának 2014-ig tartó növekedését, majd csökkenését – ennek a csoportnak egy jelentős eleme a Magyarországról Ausztriába érkezők csoportja.



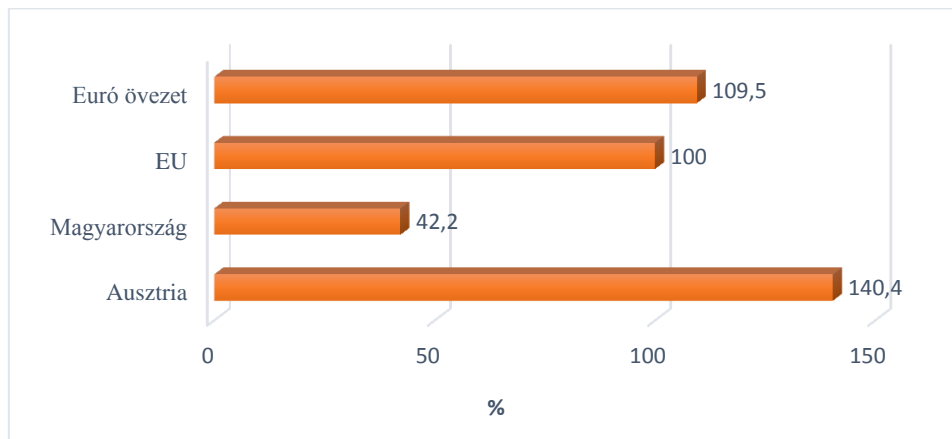
3. ábra: Nettó migráció és aktivitás Ausztriában 2007-2016
Forrás: OECD¹, Statistics Austria

Összességében megállapítható, hogy az osztrák munkaerőpiac kínálati szempontból jelentős eltérést mutat mind az európai uniós átlagtól, mind a magyar munkaerőpiaci kínálattól – bizonyos pontokon inkább az uniós átlagra, máshol a magyar munkaerőpiacra hasonlítva. Az eltérések közül kiemelhető, hogy jelenleg mind az osztrák, mind a magyar demográfiai összetétel kisebb korfüggőséget jelez, mint az uniós átlaga, ugyanakkor az eltérés oka mindkét országban részben a fiatalok európai uniós átlagot el nem érő aránya, ami a munkaképes korú népesség Uniós átlagnál kisebb újratermelődését eredményezi (külső népességpótlás nélkül). A munkaképes korú népesség iskolai végzettség szerinti összetételében az alacsony iskolai végzettségűek aránya mindkét országban az uniós átlag alatt van, míg a felsőfokú iskolai végzettségűek aránya Ausztriában az uniós átlagnak megfelelő, Magyarországon azonban elmarad attól. A foglalkoztatottság mértéke Ausztriában magasabb, mint az uniós átlag, míg Magyarországon azzal megegyezik, aminek hátterében Ausztriában a nők és középfokú végzettségűek magasabb foglalkoztatottsága, míg Magyarországon az alacsony iskolai végzettségűek jelentősen alacsonyabb foglalkoztatottsága és magas iskolai végzettségűek alacsonyabb aránya áll. Ausztriában a munkaerőkínálatban jelentős és 2015-ig növekvő szerepet játszott a külföldről oda irányuló migráció.

¹ Külföldi háttér: mindkét szülő külföldön született. Forrás: OECD Economic Surveys: Austria. July 2017

III.2 A munkaerő-keresletet befolyásoló tényezők

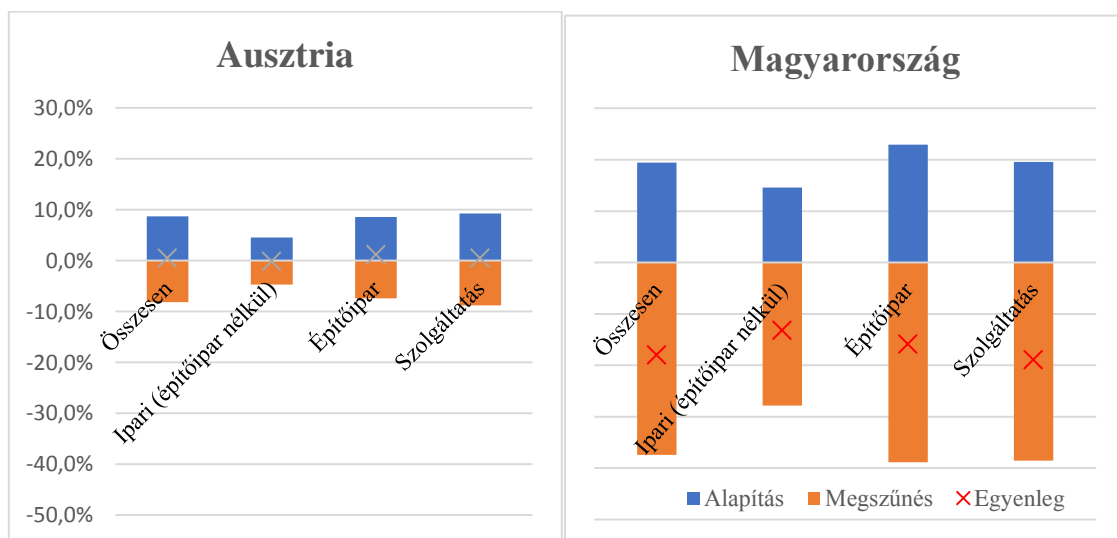
A fejezet második részében a munkaerő-keresletet befolyásoló tényezőket tekintjük át. A legalapvetőbb, a gazdaságot és annak termelékenységét jellemző mutató az egy főre eső GDP, tekintettel arra, hogy nem az életszínvonalat kívánjuk itt jellemezni ezzel a mutatóval, nem a vásárlóerő paritáson vett változatát, hanem az uniós átlaghoz viszonyított százalékban kifejezett értékét vizsgáljuk.



4. ábra: Egy főre eső GDP jelenáron az európai uniós átlag százalékában Ausztriában, Magyarországon és az Európai Unióban
Forrás: EUROSTAT, 2017

Az osztrák egy főre eső GDP jelentősen meghaladja az uniós átlagot, míg a magyar attól elmarad. Az arány azonban meghaladja a bérek arányát, így ebből az osztrák gazdaság magasabb termelékenységére lehet következtetni.

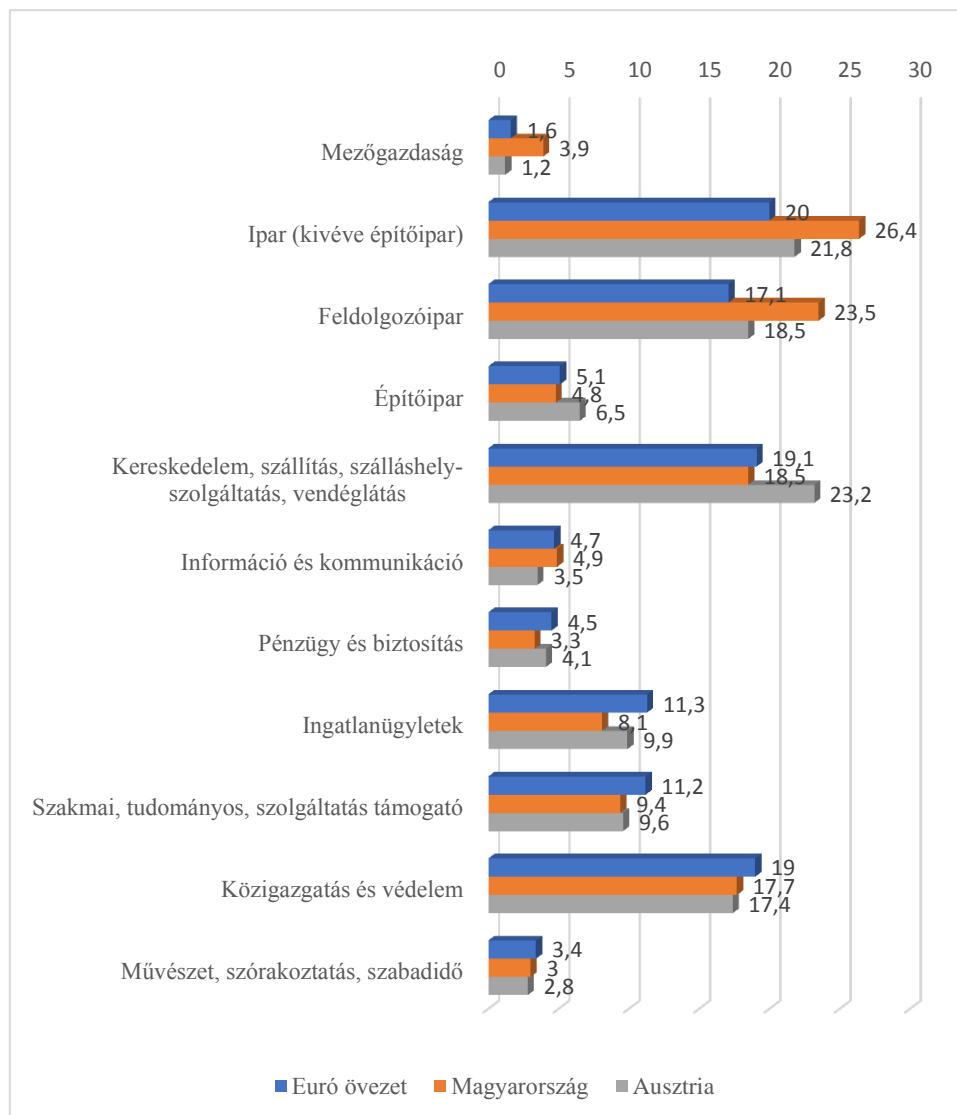
A munkakínálat szempontjából jelentősek lehetnek a cégedemográfiai adatok (alapítások és megszűnések, 5. sz. ábra).



5. ábra: Cégalapítások és megszűnések szektoronként Ausztriában és Magyarországon
Forrás: EUROSTAT, 2017

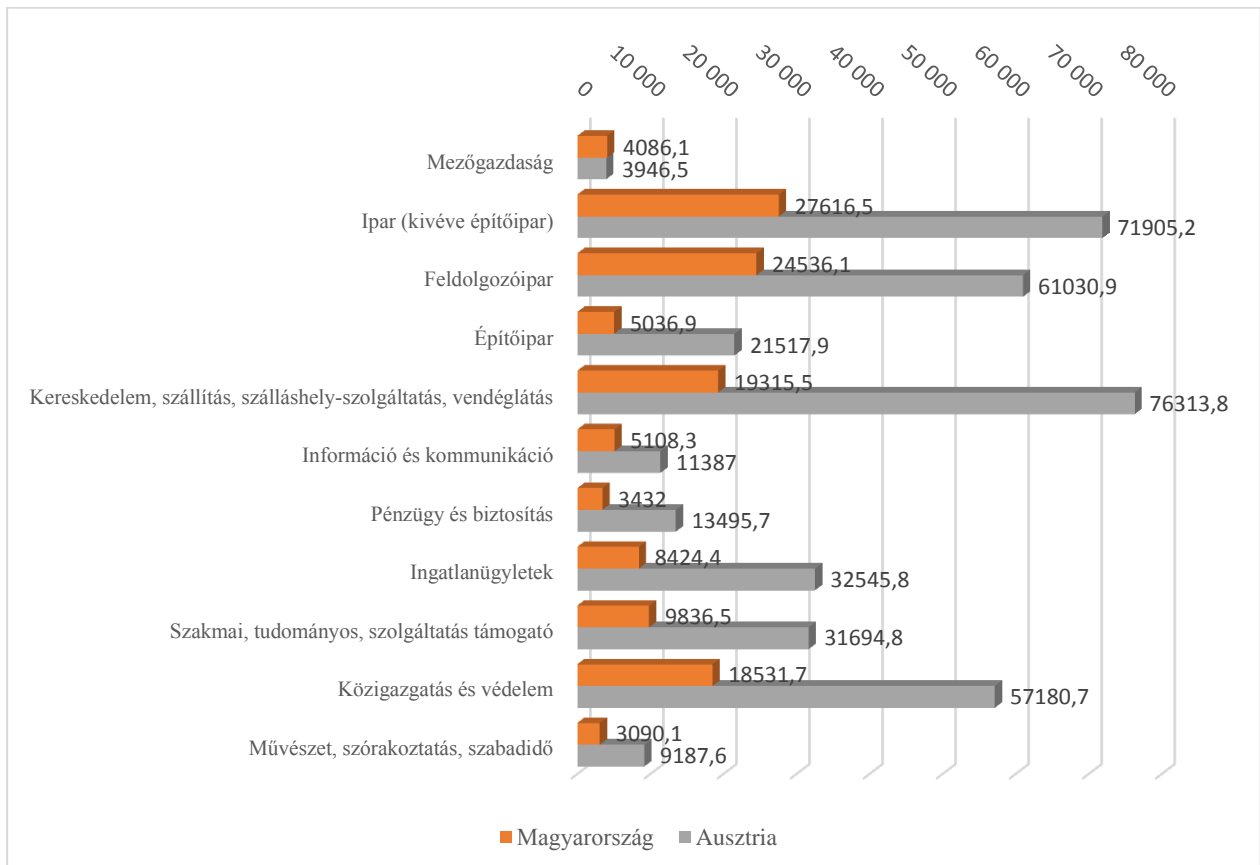
Az adatok arra utalnak, hogy Ausztriában sokkal kisebb a megszűnő és alapított cégek száma, mint Magyarországon, ugyanakkor az egyensúly pozitív, ezzel szemben Magyarországon különösen az építőiparban nagyszámú cég jön létre és még több szűnik meg. Véleményünk szerint e jelenség háttérében inkább jogi (törzstőke emelési kényszer), illetve „üzletpolitikai” (projektcégek) megfontolások állnak, mintsem reálgazdasági folyamatok, így ennek az eltérésnek nem tulajdonítunk nagy jelentőséget.

Fontosabbnak tűnik az egyes gazdasági ágazatok munkakereslete szempontjából az egyes ágazatok hozzáadott érték termelő képessége. Ausztria elsősorban a kereskedelem, szállítás, szálláshely szolgáltatás terén teljesít jóval az uniós átlag felett, míg Magyarország az iparban, ezen belül a feldolgozóiparban.



6. ábra: Hozzáadott érték megoszlása gazdasági áganként
Ausztriában, Magyarországon és az Euró övezetben
Forrás: EUROSTAT, 2017

Az alul teljesítő ágazatok mindkét ország tekintetében: a szakmai, tudományos ágazat, valamint a közigazgatás és védelem (talán inkább az utóbbi miatt).

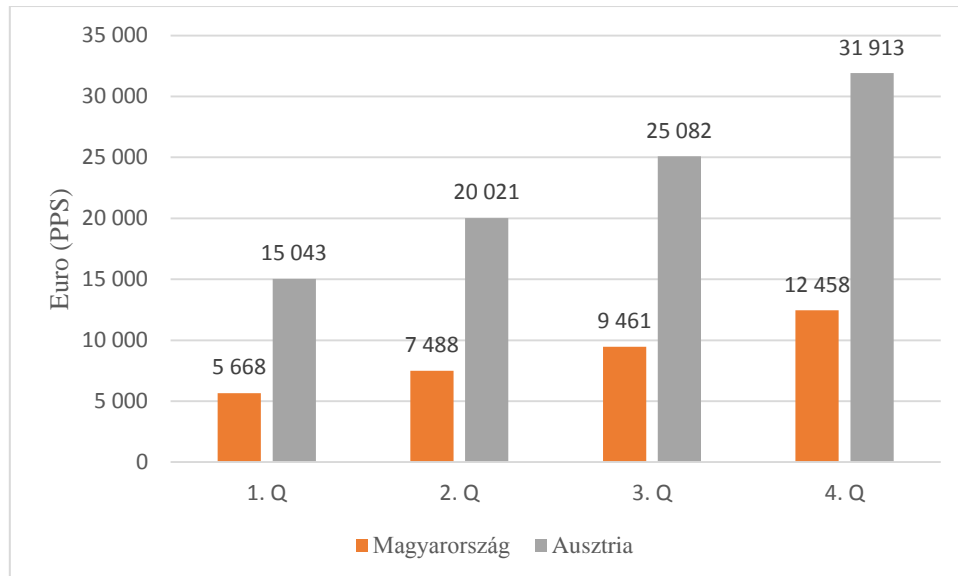


7. ábra: Hozzáadott érték ezer Euróban szektoronként Ausztriában és Magyarországon
 Forrás: EUROSTAT, 2017

Ha a hozzáadott érték aránya helyett annak abszolút értékét vizsgáljuk, az lehetővé teszi a két ország iparágainak volumen jellegű összevetését is. A részletes elemzés a 7. ábrára tekintve feleslegesnek tűnik. A mezőgazdaság kivételével Ausztria minden iparága jelentősen nagyobb volumenű hozzáadott értéket termel, mint Magyarország. Ez egyúttal azt jelenti, hogy növekedési potenciálban, de a munkakörülmények megteremtése vagy a munkabérekkel kapcsolatos mozgástér szempontjából is Ausztria helyzete sokkal kedvezőbb.

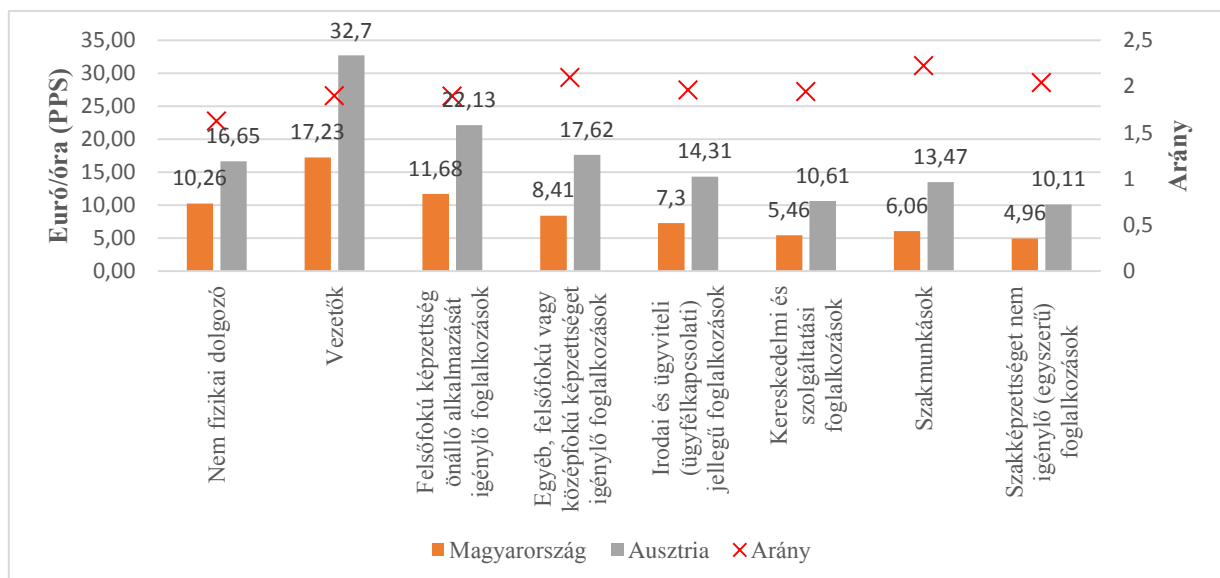
Bár a bér a kereslet és kínálat együttes hatását tükrözi meghatározása szorosabban kötődik a munkáltatóhoz, így itt a keresleti tényezők fejezetében tárgyaljuk. E tényező szerepe különösen fontos a határ menti régió szempontjából, hiszen a határon átnyúló munkavállalás egyik legfontosabb tényezőjéről van szó.

Elsőként a jövedelmek megoszlását vizsgáljuk. A 8. ábrából látszik, hogy jövedelmek megoszlása a két országban hasonló, ha az egyes jövedelmi kvintilisek felső határának egymáshoz viszonyított arányát vizsgáljuk, ugyanakkor a jelentős – vásárlóerő paritások számítás mellett közel háromszoros osztrák bérek esetén a nominális eltérés a magyar bértől a felsőbb kvintilisekben már nagyon jelentős, ami fontos mozgatója lehet a magasan képzett munkaerő határon átnyúló munkavállalásának.



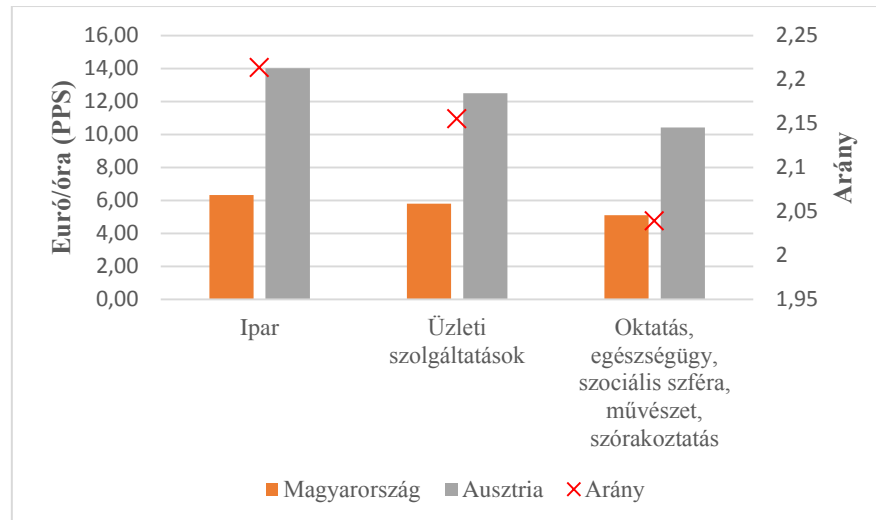
8. ábra: Jövedelem megoszlás Ausztriában és Magyarországon - 1-4. kvintilisek felső határa
Forrás: EUROSTAT, 2016

A bérkülönbségek foglalkozásonként is markánsan mutatkoznak meg az órabérek tekintetében. A legjelentősebb arányban a szakmunkások bére magasabb Ausztriában, mint Magyarországon, míg a legkevésbé nem fizikai dolgozók esetén tapasztalunk eltérést.



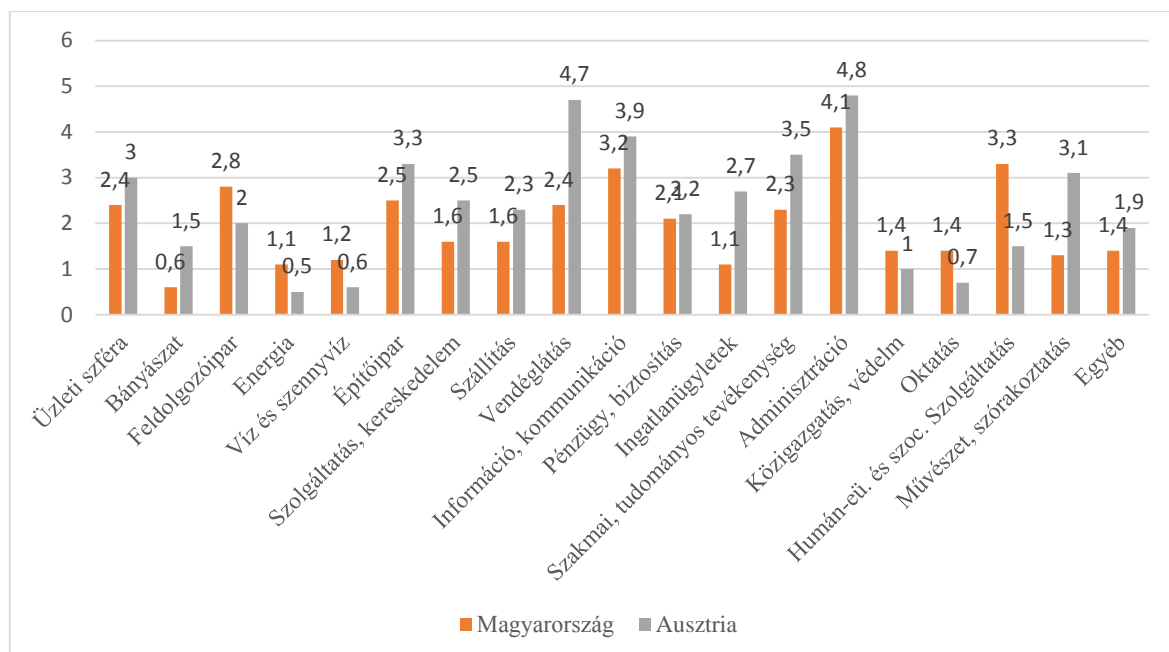
9. ábra: Órabérek és arányuk foglalkozás-típusonként Ausztriában és Magyarországon vásárlóerő paritáson Euróban
Forrás: EUROSTAT, 2014

Az órabéreket szektoronként vizsgálva azt látjuk, hogy az iparban a legmagasabb az osztrák és a magyar órabér hányadosa, ezt követi az üzleti szolgáltatás és végül kissé lemaradva a nem üzleti szolgáltatás.



10. ábra: Órabérek és bérarányok középfokú végzettségű szakképzett munkaerő számára Ausztriában és Magyarországon vásárlóerőparitáson Euróban
Forrás: EUROSTAT, 2014

Végül megvizsgáljuk a munkaerő-kereslet legközvetlenebb mérőszámát, a bejelentett üres álláshelyek számát (természetesen a bejelentés esetlegessége miatt nem tekinthető tökéletes mérőszámnak) ágazati bontásban.



11. ábra: Bejelentett üres álláshelyek Ausztriában és Magyarországon ágazatonként
Forrás: EUROSTAT, 2017

A 11. ábrán jól látszik, hogy alapvetően az igények a két országban párhuzamosan alakulnak, azonban akad néhány jellegzetes eltérés is. Jelentősen magasabb az igény a munkaerőre Ausztriában a vendéglátásban, míg Magyarországon az egészségügyi és szociális szektor munkaerőigénye magasabb, a másik országnál.

IV. Az osztrák-magyar határrégió az uniós határrégiók között

IV.1 Földrajzi, történeti összehasonlítás

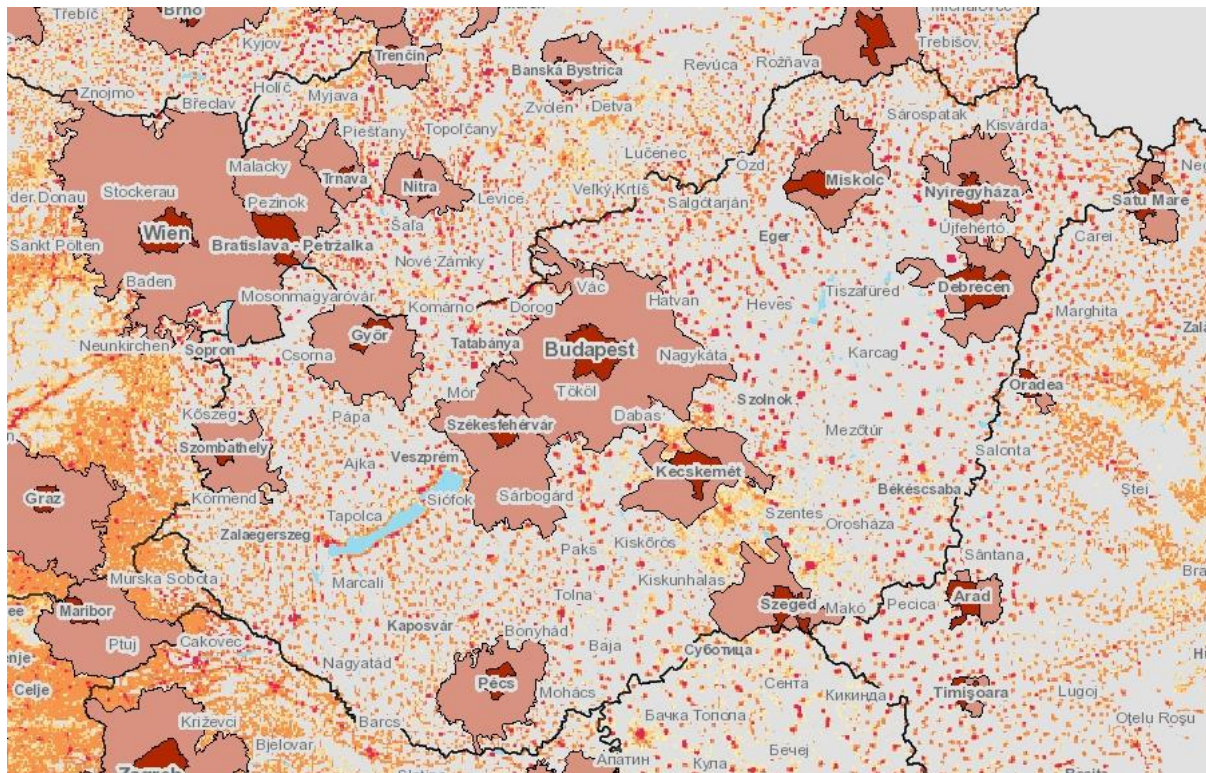
Az osztrák-magyar határszakasz történeti szempontból azok közé tartozik, amelyek a legkisebb mértékben tekinthetők új – XX. századi keletkező – határszakasznak (hasonló még a horvát-szlovén-magyar határszakasz is). Már a Trianoni békeszerződést megelőzően is a maihoz közel húzódtott a határ, ráadásul a határ módosulása nem vezetett jelentős gazdasági centrumok elcsatolásához, ugyanakkor a magyarországi gazdasági centrumokat (Sopron, Szentgotthárd, Szombathely és legsúlyosabb módon érintve Kőszeg) az új határ elvágtatta a nyugati vonzaskörzetüktől, míg a határon túlra került (egyébként jobbra németajkú) területek meghatározó városias központ nélkül maradtak². Hasonló helyzet ebben az időszakban a szlovák-magyar határ mentén alakult ki, Salgótarján környékén. A helyzetet tovább súlyosbította az osztrák-magyar határon, hogy a második világháborút követően a szocializmus teljes időszakában Magyarország határszakaszai közül egyedülként vált szinte teljes mértékben átjárhatatlanná. A többi határszakasz közül csak a jugoszláv (szlovén-horvát-szerb) határszakasz került hasonló mértékben lezárásra az 50-es években, azonban ott a helyzet a 60-as évek közepére rendeződött. Ezzel párhuzamosan és az előbbiektől nem függetlenül az egyedüli határszakasz, amelynek két oldalán eltérő gazdasági rendszer, tehát jelentősen eltérő fejlődési pálya érvényesült. A rendszerváltás idejére a magyar oldal erőteljesen alulfejlett – politikai okok miatt az iparosítás ezt a területet elkerülte, ugyanakkor az elzártság sem kedvezett a növekedésnek. A rendszerváltást követően az addigi negatív hatások ellentétes előjellel érvényesültek: a kényszeriparosítás elmaradása miatt a régióra kevésbé volt jellemző a tömeges munkanélküliség, míg a nyugati határnyitás és a gyorsan kiépülő közlekedési infrastruktúra elősegítette a beruházásokat is (utóbbi tekintetében a vizsgált terület északi, M1 autópályához, illetve Bécs-Budapest vasútvonalhoz közeli része jóval kedvezőbb helyzetbe került és maradt azóta is). A rendszerváltást követő fejlődés szempontjából tehát a vizsgált határszakasz minden más határszakasztól eltérő sajátosságokat mutat.

Ha természetföldrajzi szempontból vetjük össze az osztrák-magyar határszakaszt az ország többi határszakaszával, akkor megállapítható, hogy alföldi, dombsági és középhegységi területek mutatnak nagy változatosságot, a határ azonban lényegében sehol sem tekinthető természetesnek – az említett változatosság inkább a határt tagolja, semmint elválasztja egymástól a két országot. E tekintetben leginkább a román-magyar határral mutat hasonlóságot, míg mind a szlovák-magyar, mind a horvát-magyar határtól jelentős eltérést mutat, ahol részben folyók, részben a határral párhuzamos hegyvidék alkotja a határt. A természetes elválasztás hiányából fakad, hogy viszonylag könnyen alakítható ki határon átvezető közlekedési infrastruktúra. Település-földrajzi szempontból két tényezőt vizsgálunk jelen tanulmányunkban a határszakaszok összehasonlításánál: a rács alapú népsűrűséget (population grid), illetve ennek határ menti eltéréseit, valamint az úgynevezett funkcionális városi térségeket (functional urban areas). A rács alapú népsűrűség azonos területegységekre eső népesség számának ábrázolásán alapul. Előnye, hogy mind időben, mind térben jól összehasonlítható, szemben az esetleges közigazgatási egység alapú népsűrűség méréssel, amely esetenként jelentősen különböző és időben változó méretű

² Dr. Tóth Antal: Magyarország és a Kárpát-medence regionális társadalomföldrajza. EKF, 2011.

területegységek összehasonlítását teszi szükségessé. Ez a grafikus ábrázolást is segítő eljárás jól jellemzi a munkaerőpiaci szempontból is fontos emberi erőforrás megoszlását³. A funkcionális városi térségeket a jelentősebb városok és az őket körülvevő vonzáskörzetek definiálják (amelyekre igaz, hogy a foglalkoztatottak legalább 15%-a az adott városban dolgozik)⁴. Szerepük a munkaerőpiac vizsgálata szempontjából különösen jelentősnek tekinthető.

Rács alapú népsűrűség szempontjából az osztrák-magyar határszakasz lényegesen eltér a többi európai uniós határszakasztól. A leginkább szembevetendő eltérés a határszakasz két oldalán tapasztalható népsűrűség eloszlásának eltéréseben tapasztalható. Míg a többi vizsgált határszakaszon a határ két oldala között nincs jelentősebb eltérés (a rövid szlovén-magyar határszakasz kivételével), addig az osztrák-magyar határ két oldala jelentős eltérést mutat: az osztrák oldal egyenletes népsűrűséget mutat, azonban a magyar oldal népsűrűsége térben igen ingadozó (12. ábra).



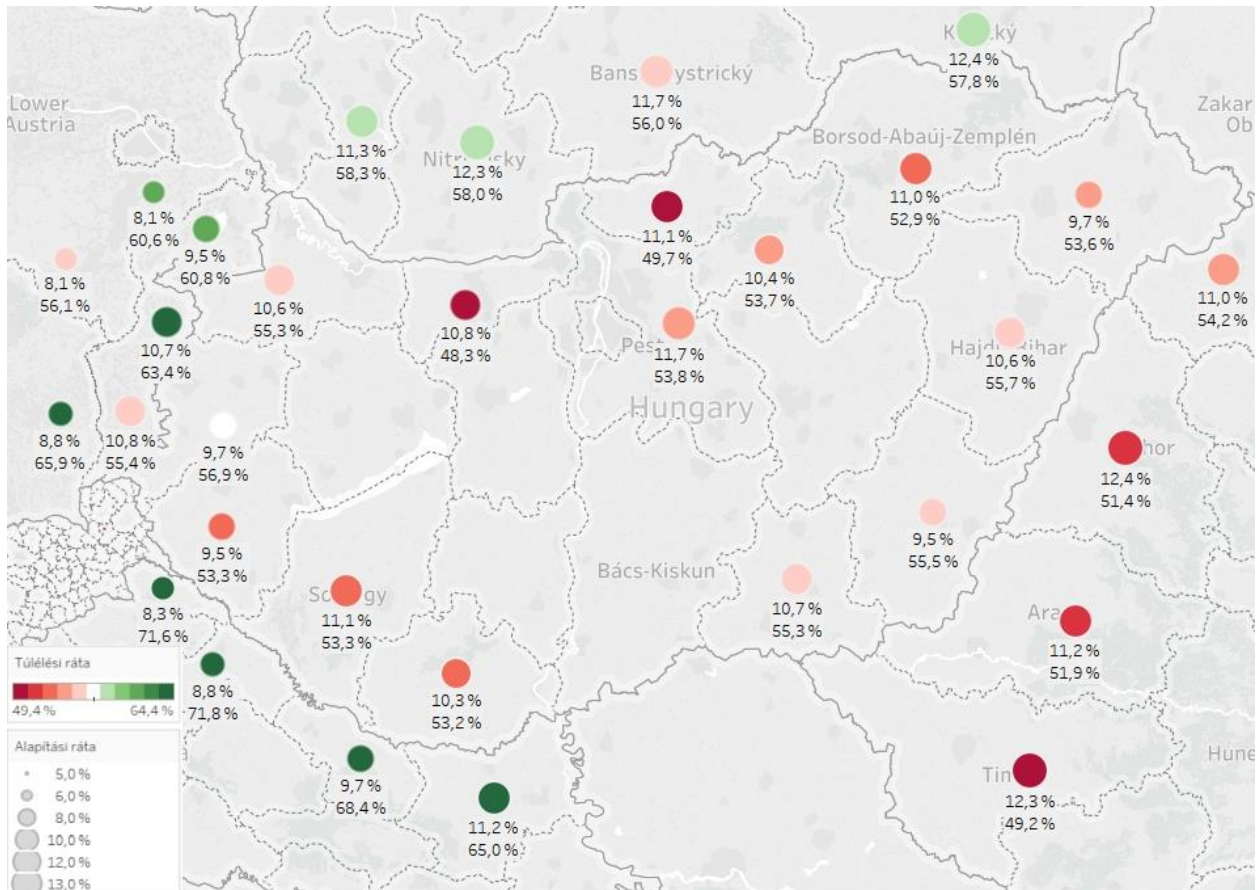
12. ábra: Rács alapú népsűrűség és funkcionális városi térségek 2011 évi népszámlások alapján
Forrás: EUROSTAT, Regionális Évkönyv, 2017

A funkcionális városi térségek szempontjából is kiemelt helyzetű az osztrák-magyar határszakasz. Ugyan a határszakasszal közvetlenül csak két funkcionális városi térség található

³ A mérőeszközt az EUROSTAT fejlesztette ki a GEOSTAT iniciatíva keretében és a jövőben populációs adatok térbeli elemzésének és reprezentálásának egyik kiemelt eszköze lehet és különösen fontos a határ menti térségek változásainak nyomon követésében (lásd még: http://ec.europa.eu/eurostat/statistics-explained/index.php/Population_grids)

⁴ A mérőeszközt az EUROSTAT és az OECD közösen fejlesztette ki (<https://www.oecd.org/cfe/regional-policy/Definition-of-Functional-Urban-Areas-for-the-OECD-metropolitan-database.pdf>)

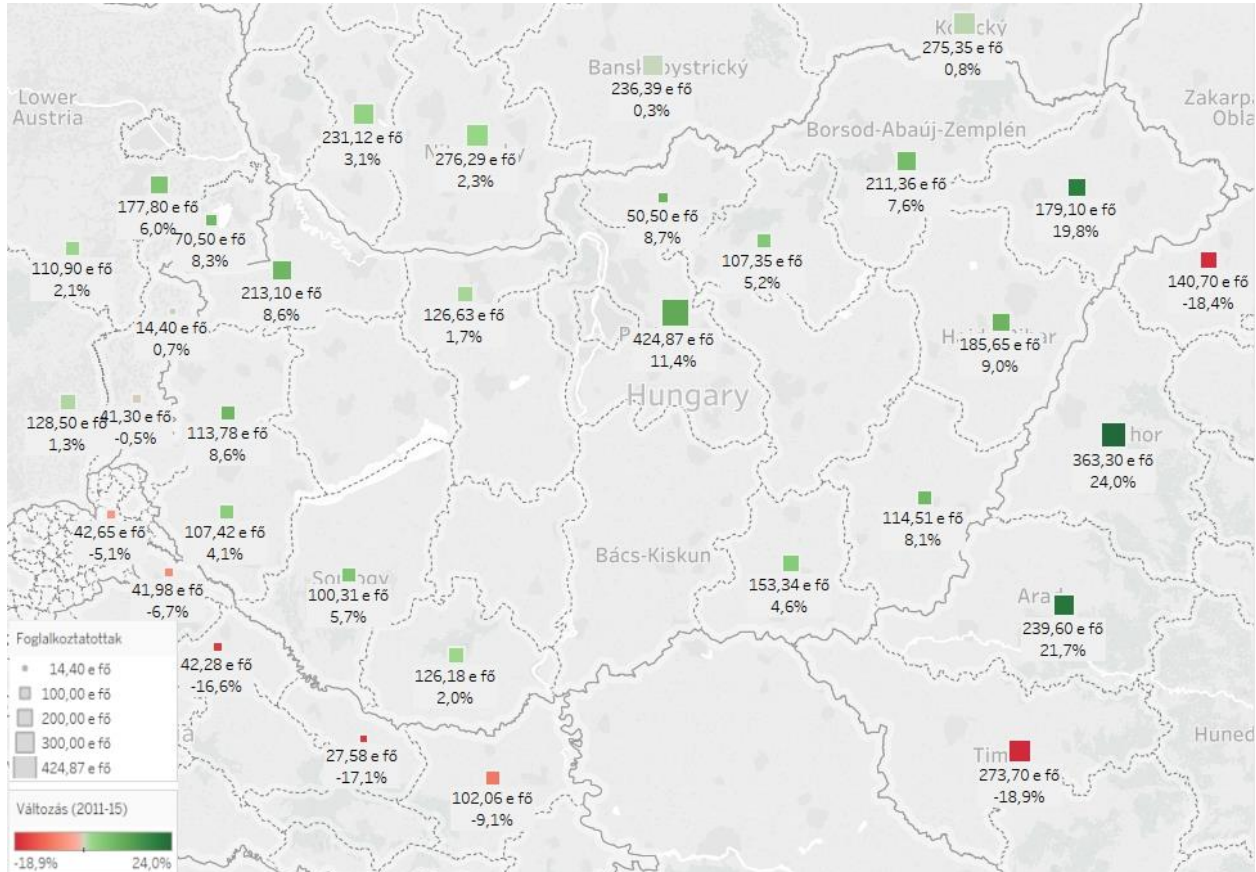
ezzel szemben mind teljes GDP méret, mind egy az főre eső GDP relatív arányát tekintve jelentős észak-déli egyértelmű csökkenő tendenciát mutat ezzel szintén minden más határszakasztól eltérve.



14. ábra: Cégalapítási arány a működő cégekhez viszonyítva és az alapított cégek hároméves túlélési rátája a magyar határral szomszédos európai uniós tagállamok NUTS 3 régióiban

Forrás: EUROSTAT, saját grafika

A cégalapítások és túlélések tekintetében azt találjuk, hogy az osztrák oldal alapítási arányai összességében valamivel alacsonyabbak a magyar oldalnál, míg a hároméves túlélési arány egyértelműen magasabb. Ez a kombináció érett piacot jelez az osztrák oldalon. Hasonló jellegű eltéréseket találunk a horvát-magyar határszakaszon is. Ugyanakkor megfigyelhető, hogy a túlélés szempontjából az osztrák területek jóval heterogénebbek a magyar oldalnál. Ilyen eloszlás más határszakaszon nem fordul elő.



15. ábra: Foglalkoztatottak száma 2015-ben és a foglalkoztatottak számának változása 2011-hez viszonyítva
Forrás: EUROSTAT, saját grafika

A foglalkoztatottak száma és számának 2011 és 2015 közötti változása szempontjából is összehasonlítottuk a határ régiókat egymással. Azt találtuk, hogy az osztrák-magyar határ régióban a magyar oldal foglalkoztatotti létszáma észak-déli irányú folyamatos csökkenést mutat, míg az osztrák oldal e tekintetben meglehetősen heterogénnek mondható (kis foglalkoztatotti létszámú burgenlandi régiók és nagy foglalkoztatottsági létszámú Alsó Ausztriai és Stájer régiók). Ez a mintázat egyedi, egyetlen más határszakasznál sem fordul elő ilyen kombinációban. Egységes ugyanakkor, hogy a térség egészére a foglalkoztatotti létszám növekedése, legfeljebb stagnálása jellemző 2011 és 2015 között. Ez a növekedő tendencia minden más határszakaszra is jellemző a magyar oldalon, a szomszédos oldalon azonban csak a szlovák-magyar határszakasz mutat hasonló mintázatot.

V. Az osztrák-magyar határrégió földrajzi felosztási lehetőségei

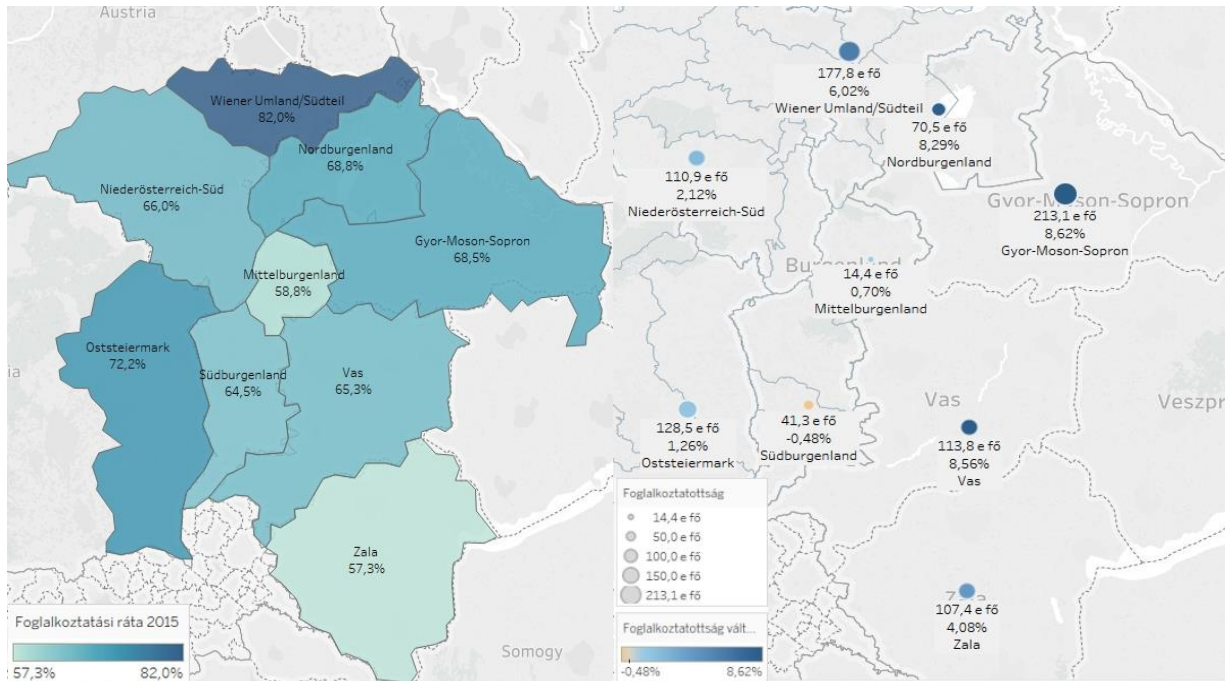
V.1 Korábbi gazdaságföldrajzi felosztási javaslat

Az osztrák-magyar határ térszerkezetével Hardi Tamás és Nárαι Márta foglalkozik 2001-es tanulmányában⁵. A tanulmány nem ad felosztási javaslatot, de néhány megállapítását érdemes itt is ismertetni, mivel azok a határszakasz felosztásához támpontot jelentenek. A szerzők szerint a határszakaszt a „Kárpát-medence leginkább dinamikus és hagyományos közlekedési tengelye” határozza meg: a Dunával párhuzamos Bécs és Budapest között kiépült közúti, vasúti és vízi kapcsolat. Emellett a szerzők felhívják a figyelmet az észak-déli irányú közlekedés hiányosságaira. Jelentős gazdasági erő egyenlőtlen összpontosulása és a közlekedési infrastruktúra hiányossága együttesen elvileg a határrégió észak-déli felosztását indokolhatja. Meg kell jegyezni ugyanakkor, hogy a tanulmány közlése (2001) óta a térségben jelentős fejlesztések történtek: legfontosabbnak talán az M86-os gyorsforgalmi út tekinthető, amely Győr és Szombathely között elkészült, és éppen 2018-ban kezdődik az M87-es gyorsforgalmi út fejlesztése Szombathely és Burgenland között, Kőszegi kilépéssel. Ezek a fejlesztések az észak-déli közlekedés lehetőségét számottevően javítják, így a tényleges különbségek már megszűnőben lehetnek. Nem történtek azonban olyan fejlesztések, amelyek az említett hálózatot összekapcsolnák Zala megyével, illetve Zalaegerszeggel (ezen csak az M9-es gyorsforgalmi út Szombathely-Zalaegerszeg közötti szakasza segíthet, ennek azonban csak a fele áll tervezés alatt). Ez utóbbi szempont a határrégió Szombathelytől (illetve közvetlen vonzáskörzetétől) dél-keletre eső területének eltérő kezelését indokolhatja. Mindezek miatt az észak-déli felosztás lehetőségét hipotézisként kezelve a következő fejezetben a rendelkezésre álló adatok alapján vizsgáljuk meg annak létjogosultságát.

V.2 Adat alapú felosztás a kutatás adatfelvétele és az összegyűjtött adatok alapján

A népsűrűség alapján a közepes és alacsony népsűrűségű területek váltakoznak a régióban, de találunk néhány sűrűbben lakott területet is a határrégió mindkét oldalán. A régióban három jelentősebb városias, sűrűn lakott terület található, amelyek összekötve háromszöget alkotnak: a Burgenlandi tartományhoz tartozó Mattersburg, illetve szomszédjában Wiener Neustadt, a magyar oldalon Győr-Moson-Sopron megyében Győr és környéke, illetve a Vas megyei Szombathely. A határrégió déli részein Zala megye és Stájerország távolabbi területein találhatóak kicsit sűrűbben lakott területek, a köztes régiók azonban Burgenlandban és a magyar oldalon is ritkásan lakott vidékek. Iskolai végzettség tekintetében csak a magyar oldalon rendelkezünk részletes adatokkal (Népszámlálás, 2011). Ezek alapján kijelenthető, hogy Győr-Moson-Sopron megyében találjuk arányaiban a legtöbb diplomával rendelkező személyt, míg Zala megyében a legkevesebbet. A legfeljebb általános iskolai végzettséggel rendelkezők aránya pedig éppen fordítottan alakul, legtöbbet Zala megyében, legkevesebbet pedig Győr-Moson-Sopron megyében találunk. Vas megye a két másik vizsgált megye között helyezkedik el.

⁵ Hardi Tamás – Nárαι Márta: A határ menti területek jellegzetességeinek átalakulása a 20. század végi Nyugat-Magyarországon. Tér és Társadalom, 15. 2001. 2. 107–129. p



16. ábra: Foglalkoztatottság (arány és abszolút szám) (2015), illetve foglalkoztatottság változása (2011/2015) az osztrák-magyar határ régióban
 Forrás: EUROSTAT, saját szerkesztésű térkép

Munkaerőpiaci szempontból is látható a demográfiai szempontból leírt jellemző eltérés: a határ régió északi részén a jelentősebb munkaerővel párosul a magasabb foglalkoztatás, míg a déli részén alacsonyabb a munkaképes korú népesség és alacsonyabb a foglalkoztatási arány is. A magyar oldalon Győr-Moson-Sopron és Vas megye helyzete (megyei átlagban) hasonlóan mondható, míg Zala megye ilyen szempontból lemarad a többi megyéhez viszonyítva. Ausztriában elsősorban a kis népességű Közép-Burgenlandra jellemző az alacsony foglalkoztatás, míg a Bécshez közeli területek foglalkoztatási rátája igen magas. A foglalkoztatás dinamikája szempontjából az észak-déli különbségek még markánsabbak. Míg Győr-Moson-Sopron és Vas megye, illetve Észak-Burgenland esetén a foglalkoztatottak számának bővülése (2011-es alapon) 8% körüli, amíg alig marad el a Bécs melletti Wiener Umland 6% körüli bővülése, addig Zala megyében a foglalkoztatottak számának bővülése csak 4%, a többi déli osztrák térségben pedig 1-2% volt (Dél-Burgenlandban egyenesen csökkent a foglalkoztatottak száma 0,5%-kal).

Érdekes a felosztás során vizsgálni a határon átnyúló munkavállalást is. Itt saját kutatásunk eredményeire is támaszkodhatunk. Az

	Hol dolgozik jelenleg?			Korábban dolgozott külföldön
	Magyarországon	Ausztriában	Máshol	
Mosonmagyaróvári járás	79,0%	19,0%	2,0%	0,0%

Szentgotthárdi járás	80,0%	20,0%	0,0%	37,5%
Kőszegi járás	86,0%	14,0%	0,0%	46,7%
Vasvári járás	86,7%	13,3%	0,0%	0,0%
Kapuvári járás	88,1%	11,9%	0,0%	31,8%
Szombathelyi járás	93,5%	2,4%	4,1%	4,3%
Soproni járás	93,6%	6,4%	0,0%	11,8%
Győri járás	95,8%	3,6%	0,6%	2,2%
Körmendi járás	100 %	0,0%	0,0%	22,7%
Keszthelyi járás	100%	0,0%	0,0%	12,5%

5. táblázat bemutatja, hogy mely magyarországi járásokra milyen mértékben jellemző az ausztriai munkavállalás a kérdés időpontjában, illetve az azt megelőző 5 évben. Természetesen ezeket az adatokat fenntartásokkal kell kezelni, mivel azok, akik ténylegesen és aktuálisan Ausztriában dolgoznak feltehetőleg jóval kevésbé elérhetők a telefonos adatfelvétel számára, mint azok, akik nem, így az adataink alsó becslésnek tekinthetők.

	Hol dolgozik jelenleg?			Korábban dolgozott külföldön
	Magyarországon	Ausztriában	Máshol	
Mosonmagyaróvári járás	79,0%	19,0%	2,0%	0,0%
Szentgotthárdi járás	80,0%	20,0%	0,0%	37,5%
Kőszegi járás	86,0%	14,0%	0,0%	46,7%
Vasvári járás	86,7%	13,3%	0,0%	0,0%
Kapuvári járás	88,1%	11,9%	0,0%	31,8%
Szombathelyi járás	93,5%	2,4%	4,1%	4,3%
Soproni járás	93,6%	6,4%	0,0%	11,8%
Győri járás	95,8%	3,6%	0,6%	2,2%
Körmendi járás	100 %	0,0%	0,0%	22,7%
Keszthelyi járás	100%	0,0%	0,0%	12,5%

5. táblázat: Határon átnyúló munkavállalás a kérdés idején, illetve az azt megelőző 5 évben azokban a vizsgált járásokban, ahol találtunk külföldön munkát vállalót

Forrás: Saját adatok, 2017-2018; N=1756

Kutatásunk adatai szerint a külföldi munkavállalásra elsősorban a kelet-nyugati eltérések jellemzők: a határhoz közeledve gyorsan nő azoknak az aránya, akik a határ túloldalán vállaltak, illetve vállalnának munkát. Ez a mutató tehát nem támasztja alá az észak-déli felosztás szükségességét.

Fontos szempontnak tartjuk a külföldi munkavállalási hajlandóságot is a régió felosztásánál. A külföldi munkavállalási hajlandóságot csak az álláskeresők körében mértük, azonban érdemesnek tartjuk bemutatni azt a teljes népességre vonatkoztatva is, mivel a hazai munkaerőpiaci hatás szempontjából ez utóbbi arány talán könnyebben értelmezhető és fontosabb. Az adatokat a

Járas	Teljes népesség	Álláskeresők	Milyen bérért vállalna állást? (medián)
Kőszegi járás	46,9%	100,0%	500000,00
Csornai járás	36,7%	100,0%	450000,00
Letenyei járás	36,0%	75,0%	500000,00
Kapuvári járás	30,6%	64,7%	350000,00

Zalaszentgróti járás	27,8%	55,6%	300000,00
Téti járás	26,3%	55,6%	605000,00
Sárvári járás	25,0%	55,0%	450000,00
Győri járás	22,5%	59,1%	400000,00
Vasvári járás	22,2%	36,4%	360000,00
Körmendi járás	21,7%	59,1%	465000,00
Pannonhalmi járás	20,0%	44,4%	600000,00
Soproni járás	19,7%	56,8%	400000,00
Mosonmagyaróvári járás	18,7%	50,0%	400000,00
Celldömölki járás	18,5%	38,5%	500000,00
Zalaegerszegi járás	17,8%	54,5%	427500,00
Keszthelyi járás	16,7%	45,8%	250000,00
Szentgotthárdi járás	16,1%	31,3%	375000,00
Lenti járás	13,5%	29,4%	405000,00
Nagykanizsai járás	13,2%	35,0%	650000,00
Szombathelyi járás	12,0%	38,3%	350000,00
Összesen	20,0%	52,0%	420000,00

6. táblázat foglalja össze.

Járás	Teljes népesség	Álláskereső	Milyen bérért vállalna állást? (medián)
Kőszegi járás	46,9%	100,0%	500000,00
Csornai járás	36,7%	100,0%	450000,00
Letenyei járás	36,0%	75,0%	500000,00
Kapuvári járás	30,6%	64,7%	350000,00
Zalaszentgróti járás	27,8%	55,6%	300000,00
Téti járás	26,3%	55,6%	605000,00
Sárvári járás	25,0%	55,0%	450000,00
Győri járás	22,5%	59,1%	400000,00
Vasvári járás	22,2%	36,4%	360000,00
Körmendi járás	21,7%	59,1%	465000,00
Pannonhalmi járás	20,0%	44,4%	600000,00
Soproni járás	19,7%	56,8%	400000,00
Mosonmagyaróvári járás	18,7%	50,0%	400000,00
Celldömölki járás	18,5%	38,5%	500000,00
Zalaegerszegi járás	17,8%	54,5%	427500,00
Keszthelyi járás	16,7%	45,8%	250000,00
Szentgotthárdi járás	16,1%	31,3%	375000,00
Lenti járás	13,5%	29,4%	405000,00
Nagykanizsai járás	13,2%	35,0%	650000,00
Szombathelyi járás	12,0%	38,3%	350000,00
Összesen	20,0%	52,0%	420000,00

6. táblázat: Külföldi munkavállalási hajlandóság és a minimálisan elvárt bér mediánja az aktív korú népességben és az álláskereső körében a határrégió magyar oldalának járásiban

A vizsgált határrégió álláskeresőinek több mint fele, a teljes aktív korú népesség legalább ötöde jelezte külföldi munkavállalási hajlandóságát. Összességében az állapítható meg, hogy az alacsonyabb külföldi munkavállalási hajlandóság a városiasabb, illetve a határtól távolabbi járásokra jellemző. A fontosabb szempontnak ebben az esetben is a határ közelsége látszik, ugyanakkor ezt befolyásolja a járás helyzete. Jellemző, hogy a rosszabb helyzetű zalai járások munkavállalói már alacsonyabb bérért is hajlandóak külföldön munkát vállalni, miközben számukra feltételezhetően nagyobb terhet jelenthet az utazás. Itt tehát a kelet-nyugati és észak-déli eltérések együttesen játszanak szerepet, ami részben alátámasztja az észak-déli felosztás lehetőségét.

Összességében felmerül a lehetősége a határrégió két részre osztásának, egy fejlettebb, versenyképesebb (és versengő) észak-nyugati városkonglomerátumra (Győr-Szombathely-Wiener Neustadt) és vonzáskörzetére (Győr-Moson-Sopron megye, Vas megye szombathelyi járástól északra és keletre fekvő járások, illetve Észak-Burgenland és Alsó-Ausztria határrégióhoz sorolt része), valamint egy kevésbé fejlett, a közlekedési infrastruktúrából is részben kimaradó déli részre (a magyar oldalon Zala megye és Vas megye déli része, az osztrák oldalon Közép- és Dél-Burgenland, valamint Kelet-Stájerország határrégióhoz sorolt része). Ez a felosztás könnyebbé teszi, hogy az egyes térségekre jobban specifikált javaslatok kerüljenek megfogalmazásra.

VI. Javaslat munkaerőpiaci indikátorrendszerre

Jelen fejezet célja egy olyan munkaerőpiaci indikátorrendszer definiálása, amely alkalmazható az osztrák-magyar határ régió munkaerőpiaci folyamatainak elemzésére, követésére és részbeni előrejelzésére. A fejezet három részre tagolódik. Az első rész közös a többi tanulmánnyal, amelyben áttekintjük a felhasználni kívánt elméleti keretet és egy ideális rendszerre teszünk javaslatot (határ menti munkaerőpiaci indikátorrendszer). A második rész az ideális rendszer osztrák-magyar határ régióra implementált változatának definiálása. Végül a harmadik részben javaslatot teszünk olyan elemekre, amelyek ma még nem elérhetőek, így az implementált változatban nem szerepelnek, de fontosnak tartanánk és látunk lehetőséget költség hatékony megvalósításukra.

VI.1 Munkaerőpiaci indikátorrendszer elméleti kerete

A határ menti munkaerőpiaci indikátorrendszer (HMI) kialakítása előtt fontosnak tartjuk leszögezni az indikátorrendszer céljait. Az indikátorrendszerek célja általában Bukodi Erzsébet nyomán négy pontban határozható meg:

- leírás (jelenségek és tendenciák megfigyelése);
- előrejelzés,
- célkijelölés (lehetséges alternatívák felvázolása) és
- hatásmérés (egyes döntések, beavatkozások társadalmi hatásainak értékelése)⁶.

Az általunk javasolt indikátorrendszer elsődleges célja a fentiek figyelembevételével a határ menti munkaerőpiaci folyamatok (I) és az azt befolyásoló tényezők (II) lehető legnagyobb földrajzi felbontású bemutatása. Az indikátorrendszer másodlagos céljai: rövid távú és középtávú prognózis kialakítása a munkaerőpiacon (III), a munkaerőpiaci szereplőkkel kapcsolatos lehetőségek és veszélyek azonosítása (IV).

Az EUROSTAT harmonizált indikátorok kialakítását támogató kézikönyve (EUROSTAT, 2014)⁷ az indikátorok kiválasztásával kapcsolatban a következő minőségi követelményeket fogalmazza meg (hivatkozva az Európai Statisztikai Rendszerre):

- Relevancia és hasznosság a felhasználók számára:
 - az indikátorok biztosítsanak reprezentatív képet az adott jelenségről;
 - az indikátorok reagáljanak az időbeli változásokra és policy indikátorok esetén a beavatkozásokra;
 - az indikátorok tegyék lehetővé az időbeli és országok közötti összehasonlítást;
 - az indikátorok legyenek érthetőek a döntéshozók és a teljes közösség számára.

⁶ Bukodi Erzsébet (2001): Társadalmi jelzőszámok – elméletek és megközelítések. Szociológiai Szemle tematikus száma 2001/2

⁷ EUROSTAT (2014): Towards a harmonised methodology for statistical indicators — Part 1: Indicator typologies and terminologies - 2014 edition, EUROSTAT Manuals and Guidelines, 2014

- Módszertani megalapozottság:
 - az indikátoroknak robusztusnak és statisztikai szempontból ellenőrzöttnek kell lenniük;
 - az indikátoroknak a lehető legnagyobb mértékben a létező elfogadott definíciókon, osztályozásokon, standardokon, ajánlásokon és jó gyakorlatokon kell alapulniuk;
 - az indikátorok módszertani háttérét megfelelően kell dokumentálni és elérhetővé kell tenni.
- Mérhetőség
 - az indikátoroknak költséghatékonyan és praktikusán mérhetőnek kell lenniük;
 - az indikátorokat rendszeresen frissíteni kell;
 - az indikátoroknak értelmes trendelemzést kell lehetővé tenniük.
- Kritériumok indikátorrendszerekre
 - az indikátorok legyenek konzisztensek és egymást kiegészítők;
 - az indikátorok száma legyen a lehető legkisebb elégséges szám.

Az itt leírt elvek mindegyikét alkalmazzuk a jelen dokumentumban leírt indikátorok esetén, azonban egyes elveket a határ menti régió indikátorrendszere szempontjából kevésbé tartunk fontosnak, míg mások döntő jelentőségűek lehetnek. Fontos szempontnak tartjuk a jelen elemzés szempontjából az összehasonlíthatóságot, az adat elérhetőségét, a költséghatékony és praktikus mérhetőséget, illetve a trendek követhetőségét. Törekszünk ugyanakkor a minimális számú, de minden területet kellőképpen leíró indikátor meghatározására. Különösen fontos szempont a határregiók vizsgálata szempontjából a területi bontás. Az európai uniós standardként alkalmazott NUTS régiók nem adna minden esetben elegendően részletes képet a határregiók vizsgálatához, az azonban leszögezhető, hogy Magyarország és a környező országok esetén minimum NUTS 3 (Magyarországon megyei) bontású adatok szükségesek ahhoz, hogy legalább közelítőleg a határregióról lehessen képet adni, azonban ez a bontás is igen eltérő országonként. A NUTS 3 bontású adatok csoportosítva elérhetők az EUROSTAT honlapján⁸, ezen a honlapon az adatok egy része egyúttal térképes vizualizáció formájában is megtekinthető⁹.

A javasolt határ menti munkaerőpiaci indikátorrendszer alapját a Nemzetközi Munkaügyi Hivatal (a továbbiakban: ILO) munkaerőpiaci kulcsindikátor rendszere adja (Key Indicators of the Labour Market)¹⁰. Az ILO rendszere 17 kulcsindikátorból áll, amelyek egy részét nem tudjuk vagy nem tartjuk célszerűnek integrálni a határ menti munkaerőpiaci indikátorrendszerbe, míg vannak olyan területek (elsősorban a munkaerőpiacot befolyásoló tényezők), amelyeket az ILO indikátorrendszere nem fed le (itt elsősorban a célszerűség és elérhetőség szempontjai alapján teszünk javaslatot).

Az alfejezet további részében áttekintjük saját csoportosításunkban az ILO kulcsindikátorait, értékelve azokat a stratégiai szempontok szerint, majd javaslatot teszünk a megtartandó indikátorokra és leírjuk azokat a területeket, amelyeket az indikátorok nem fednek le.

⁸ Rural development, NUTS 3 level data <http://ec.europa.eu/eurostat/web/rural-development/data>

⁹ pl.: Eurostat regional yearbook 2017 <http://ec.europa.eu/eurostat/statistical-atlas/gis/viewer/>

¹⁰ KEY INDICATORS OF THE LABOUR MARKET, 9th edition, 2015 Internet: <http://www.ilo.org/global/statistics-and-databases/research-and-databases/kilm/lang--en/index.htm>

Az ILO kulcsindikátorai közül az első csoport a munkaerőpiaci részvételre vonatkozik. Két indikátor tartozik ide:

- a KILM 1 a munkaerőpiaci részvételi arány, ami a hazai szóhasználatban az aktivitási aránynak felel meg a munkaképes korú lakosság esetén;
- a másik indikátor a KILM 2 a munkaképes korú lakosság foglalkoztatási aránya.

Mindkét mutató megfelel a kiválasztási elveknek és a rögzített céloknak, NUTS3 szinten a foglalkoztatási arány elérhető, az aktivitási arány azonban csak NUTS 2 szinten (többnyire a Labour Force Survey alapján az EUROSTAT-nál). Az ennél részletesebb területi bontás már országonként eltérő mértékben lehetséges.

A következő csoport a foglalkoztatás formáját írja le:

- a KILM 3 a foglalkoztatási státuszt (munkavállaló / önfoglalkoztató – ezen belül további alcsoportokat) írja le,
- a KILM 4 az ágazati foglalkoztatást (ISIC kódokkal),
- a KILM 5 a foglalkozási kategória (occupation) szerinti foglalkoztatást (employment) írja le,
- végül a KILM 6 a részmunkaidőben (definíció szerint nem teljes munkaidőben) foglalkoztatottak aránya az összes foglalkoztatotthoz viszonyítva.

Ezek az indikátorok segítenek a munkaerőpiac mélyebb megértésében és szükség esetén a célzott beavatkozásban, így ezek használata is kívánatos volna, azonban ezek az indikátorok legfeljebb NUTS 2 szinten érhetőek el az EUROSTAT-nál, így országonkénti mérlegelést igényel az alkalmazásuk a határrégiók vizsgálatában.

A következő indikátorcsoport a munka minőségét mutatja be:

- a KILM 7 a heti munkaórák számát,
- a KILM 8 az informális gazdaságban végzett munka arányát adja meg.

Ez a két indikátor megítélésünk szerint elsősorban nemzeti szinten fontos, a határrégiók vizsgálatában másodlagos szerepű (NUTS3 szinten sem érhető el).

A következő fontos csoport a munkanélküliség és inaktivitás méréséhez kapcsolódó csoport:

- a KILM 9 a munkanélküliségi arány,
- a KILM 10 pályakezdő (fiatal) munkanélküliségi arány,
- a KILM 11 a tartós (több, mint egy évig) munkanélküliek aránya (eltérő vetítési alapokkal),
- a KILM 12 az alulfoglalkoztatottsági arány (azoknak az aránya, akik hosszabb munkaidőt vállalnának),
- a KILM 13 inaktivitási arány.

Ezek a mutatók kulcsfontosságúak a közvetlen állami ellátás szempontjából, általában nemzeti szinten rendelkezésre is állnak részletes területi bontásban (Magyarországon járási szinten), azonban nemzetközi viszonylatban gyakran nem elérhetőek, így kevésbé lehet számolni velük indikátorként. Ugyanakkor a rendelkezésre álló foglalkoztatási ráta alapján számolható nem foglalkoztatotti arány jó közelítés lehet a stratégiai elemzéshez (ennek korcsoportos bontása pedig a fiatalok munkaerőpiaci helyzetének vizsgálatához) ezek az adatok NUTS 3 szinten rendelkezésre állnak.

Az ILO kulcsindikátorainak utolsó csoportja a foglalkoztatást befolyásoló tényezőket tartalmazza:

- a KILM 14 a munkaerő, illetve a munkanélküliek legmagasabb iskolai végzettségének megoszlása,
- a KILM 15 a munkabérek,
- a KILM 16 a munkaerő termelékenysége (egy főre, illetve egy munkaóraóra eső GDP).

A foglalkoztatást befolyásoló említett indikátorok elérése is részben problematikus. Az iskolai végzettség adatok általában csak a népszámlálási évekre érhetők NUTS 2 részletezettséggel, a munkabér adatok általában csak ország szinten állnak rendelkezésre, míg a termelékenységi adatok (egy főre eső GDP) NUTS 3 részletezettséggel érhetők el. Véleményünk szerint a kategóriában felsorolt indikátorok stratégiai szempontból fontosak, a problematikus elérés miatt azonban országonként kell döntést hozni az egyes indikátorok szerepeltetéséről a határregió munkaerőpiaci indikátorai között, elsősorban az elérhetőség alapján. Ugyanakkor az indikátorok e csoportja véleményünk szerint érdemes kiegészíteni néhány további, a munkaerőpiacot befolyásoló indikátorral. Elsősorban a munkaerő-kínálat és -kereslet alakulását befolyásoló indikátorokat tartanánk fontosnak bevonni. A mutatók közül a munkaerő-kínálat jövőbeni alakulására lehet következtetni a fiatalkori függőségi rátából, így ezt dinamikus vizsgálatokhoz is lehet használni. A keresleti oldal alakulására lehet következtetni a cégdemográfiai adatokból, ez utóbbi statisztikák a foglalkoztatotti létszámmal kombinálva is elérhetők (például a korábban idézett három évvel az alapítás után működő cégeknél dolgozók száma, ami a foglalkoztatottak arányában jó közelítő mutatója lehet a munkaerőpiac rugalmasságának). Végül a harmadik javasolt indikátor a munkaerő nem munka típusú terhelését jellemezheti: a teljes korfüggőségi ráta, amely a nem aktív korúak arányát mutatja meg az aktív korúakhoz viszonyítva – ezt a mutatót általában makró szinten az állami újraelosztás és elsősorban nyugdíjrendszer kérdésének vizsgálatánál szokták figyelembe venni, ugyanakkor a foglalkoztatás szempontjából ez a ráta megmutatja azt is, hogy milyen arányban vannak azok a fiatalok és idősek, akik az aktív korúak gondoskodására szorulnak.

A vizsgált általános mutatók után további a határregióra specifikus mutatókra teszünk javaslatot: a határregióban foglalkoztatott külföldiek, ezen belül szomszédos országból származók aránya és alapvető mutatók (elsősorban iskolai végzettség és kor) szerinti megoszlása. Ez az adat Magyarországon belső forrásból elérhető NUTS 3 bontásban, a szomszédos országokban az elérhetőségét vizsgálni kell – azonban meg kell jegyezni, hogy problémát okozhat, hogy ilyen esetben kit tekintünk külföldi foglalkoztatottnak. A rendelkezésre álló statisztikák általában állampolgársági alapon készülnek, ez azonban a határon túli magyarok esetén problémát okozhat, illetve abban az esetben is, ha a tartós külföldi foglalkoztatás következtében – egyéb követelmények teljesítése mellett – a külföldi foglalkoztatott állampolgárságot szerez a foglalkoztató országban.

VI.2 Megvalósítható indikátorrendszer az osztrák-magyar határrégióban

Az osztrák-magyar határrégióban alkalmazni javasolt ILO indikátorokat a 7. táblázat, míg a kiegészítő indikátorokat a 8. táblázat írja le részletesen. A felsorolt indikátorok fellelési helye NUTS 3 szinten az Eurostat már idézett regionális gyűjteménye. Ennek jelentős praktikus előnye, hogy a teljes határrégióra egyetlen gyűjtéssel lekérhető az adatok, sőt automatikus adatgyűjtés is tervezhető megfelelő api felületen keresztül. A LAU1 szintű adatok csak az egyes országok saját hivatalainál érhetőek el. Ausztriában az AMS részletes munkanélküliségi adatokat publikál az oldalán¹¹, azonban a hivatalos statisztikai szolgálat a Statistik Austria oldalán csak NUTS 2 bontásban érhetőek el adatok előfizetés nélkül. Magyarországon az adatok zöme a TEIR rendszerben, szintén csak dedikált – igaz ingyenes – hozzáféréssel érhető el.

Érdemes azt is megjegyezni, hogy a leírt indikátorok gyűjtése az EUROSTAT felületén elérhető indikátorok és bizonyos mértékig a TEIR-ben elérhető indikátorok kivételével nehézkes, több lekérés, nehezen automatizálható és sok munkaórát igényel csak az adatok összeállítása.

¹¹ Az osztrák munkügyi szervezet az AMS statisztikai adatainak elérhetősége: <http://iambweb.ams.or.at/ambweb/>

Indikátor	Leírás	Területi bontás		Elérhetőség
		Au.	Mo.	
KILM 1	aktivitási arány	NUTS 3	NUTS 3	A NUTS 3 szinten elérhető foglalkoztatott létszám, aktív korú népesség szám és a járásokként, illetve kerületenként elérhető munkanélküliek számának aggregálása alapján képezhető mindkét országban.
KILM 2	foglalkoztatási arány	NUTS 3	NUTS 3	A NUTS 3 szinten elérhető foglalkoztatott létszám, aktív korú népesség szám alapján.
KILM 9	munkanélküliségi arány	Bezirk	Járás	LAU 1 szinten a magyar adatok alapján csak egy proxy indikátor, a munkanélküliek aránya a munkaképes korúakhoz viszonyítva érhető el. Ausztriában elérhető az AMS adatbázisban.
KILM 10	pályakezdő munkanélküliek aránya	Bezirk	Járás	A pályakezdő (fiatal) munkanélküliek összes munkanélkülihez viszonyított arány elérhető a TEIR, illetve AMS rendszerében. A korcsoporton belüli munkanélküliségi arányt képezni kell.
KILM 11	tartósan munkanélküliek aránya	Bezirk	Járás	Az AMS rendszerében Bezirk, illetve TEIR rendszerében járási szinten elérhető.
KILM 13	inaktivitási arány	NUTS 3	NUTS 3	A KILM 1 indikátornál felsorolt adatok alapján képezhető.
KILM 14a	munkanélküliek iskolai végzettség szerinti megoszlása	Bezirk	Járás	Az AMS rendszerében Bezirk, illetve TEIR rendszerében járási szinten elérhető.
KILM 14b	foglalkoztatottak végzettség szerinti megoszlása	NUTS 2	Járás	A 2011-es népszámlás adatai érhetőek EUROSTAT-nál NUTS 2 bontásban, Magyarországon a TEIR rendszerében elérhető járási szinten. Mindkét esetben a teljes népességre vonatkozó adatok érhetőek el.
KILM 15	munkabérek	NUTS 2	Járás	Az osztrák adatok a Munkaerő Költség Felvétel (Labour Cost Survey) adatai alapján érhetőek el ágazati és foglalkozási bontásban, a hazai adatok az NGM-által kerülnek gyűjtésre (Egyéni bérek és keresetek adatfelvétel), elvileg járási szinten bontható (megjegyzés: csak az 5 fő feletti cégekre vonatkozik). Alternatíva a SILC adatfelvétel, amely alapján megbízhatóan ugyan csak NUTS 2 szintű becslések adhatók, modell számítások is végezhetőek.
KILM 16	munkaerő termelékenysége	NUTS 3	NUTS 3	Az EUROSTAT-nál elérhető.

7. táblázat: Az osztrák-magyar határszakaszon alkalmazni javasolt ILO indikátorok

Indikátor	Leírás	Területi bontás		Elérhetőség
		Au.	Mo.	
Fiatalkori függőségi arány	0-15 korúak aránya a munkaképes korúakhoz viszonyítva	NUTS 3	NUTS 3	Az EUROSTAT-nál elérhető.
Teljes korfüggőségi arány	a nem munkaképes korúak aránya a munkaképes korúakhoz viszonyítva	NUTS 3	NUTS 3	Az EUROSTAT-nál elérhető.
Cégdemográfiai mutatók	cégalapítási arány, 3 éves cégtúlélési arány, 3 éves túlélést követő részesedés a foglalkoztatásból	NUTS 3	NUTS 3	Az EUROSTAT-nál elérhető.
Határon túlról érkező munkavállalók	kor és iskolai végzettség, illetve ágazat szerinti megoszlás	országos	NUTS 3	Magyarországon belső adatforrásból valószínűleg elérhető lenne járási szintű bontás



statisztikai

is, Ausztriában nyilvánosan csak országos adat érhető el.

SZECHENTI 2020

8. táblázat: Az osztrák-magyar határszakaszon használni javasolt kiegészítő indikátorok

VI.3 Fejlesztési, együttműködési lehetőségek az indikátorrendszer területén

A javasolt indikátorcsomag alapján megfogalmazható néhány általános és néhány konkrét javaslat a területtel kapcsolatos hazai, illetve a partnerekkel együttműködésben javasolható fejlesztésre.

Hazai viszonylatban középtávon az indikátorok jelentős részének automatizált és járási szintű elérését biztosítaná elsősorban a Nemzeti Adó- és Vámhivatal (a továbbiakban: NAV) - foglalkoztatás, bérek, cégdemográfia, külföldiek foglalkoztatása - és a Pénzügyminisztérium Munkaerőpiacért Felelős Helyettes Államtitkárság, illetve az állami foglalkoztatási szerv hatáskörében eljáró fővárosi és megyei kormányhivatalok foglalkoztatási és munkaerőpiaci feladatait ellátó főosztályai és osztályai - munkanélküliséggel kapcsolatos adatok-, másodsorban a NISZ Zrt. Munkaerőpiaci Informatikai Igazgatóság (a továbbiakban: NISZ MEPI) - demográfiai adatok- adatainak automatizált járási szintre aggregált lekérése és/vagy automatizált - NISZ MEPI kivételével TAJ alapú - összekapcsolást követő járási szintre aggregált lekérése. Egy ilyen rendszer előnye lenne, hogy a fent leírt adatok az aktív népesség iskolai végzettség szerinti megoszlása kivételével lényegében azonnali adatként elérhetővé válna (a gyakorlatban az adatok frissülése miatt havi lekérés lenne javasolt a hónap 15 napja környékén). Az így lekért adatokhoz dashboard jellegű felület kapcsolható, amely alkalmas az adatok azonnali vizualizációjára is. Hasonló jellegű adminisztratív adatintegrációra jelenleg is akad példa: a felsőoktatás területén például a felsőoktatási pályakövetési rendszerhez, a DPR-hez kapcsolódóan a felsőoktatási adatok és a NAV, illetve néhány további szereplő adatai kerültek integrálásra. Annyiban jelentene újdonságot az itt vázolt integrációs ötlet, hogy nem csupán időszakonként egyedileg kerülne rá sor, hanem rendszeres lekéréssel valósulna meg. További eltérés lenne, hogy szemben a felsőoktatási adatintegrációval ebben az esetben nem lenne cél egyedi, egyén szintű mikroadatbázis létrehozása, ami egyrészt az adatvédelmi aggályokat is csökkentheti, másrészt a ténylegesen kezelt adatmennyiséget is jelentősen csökkentheti (lényegében az indikátorok számának és a vizsgált járások számának a szorzatára egy adott időpontban). Egy ilyen jellegű integráció lehetővé tenné az erőforrások későbbi optimálisabb felhasználását, célzottabb programok indítását, az egyedi eltérések specifikus vizsgálatát.

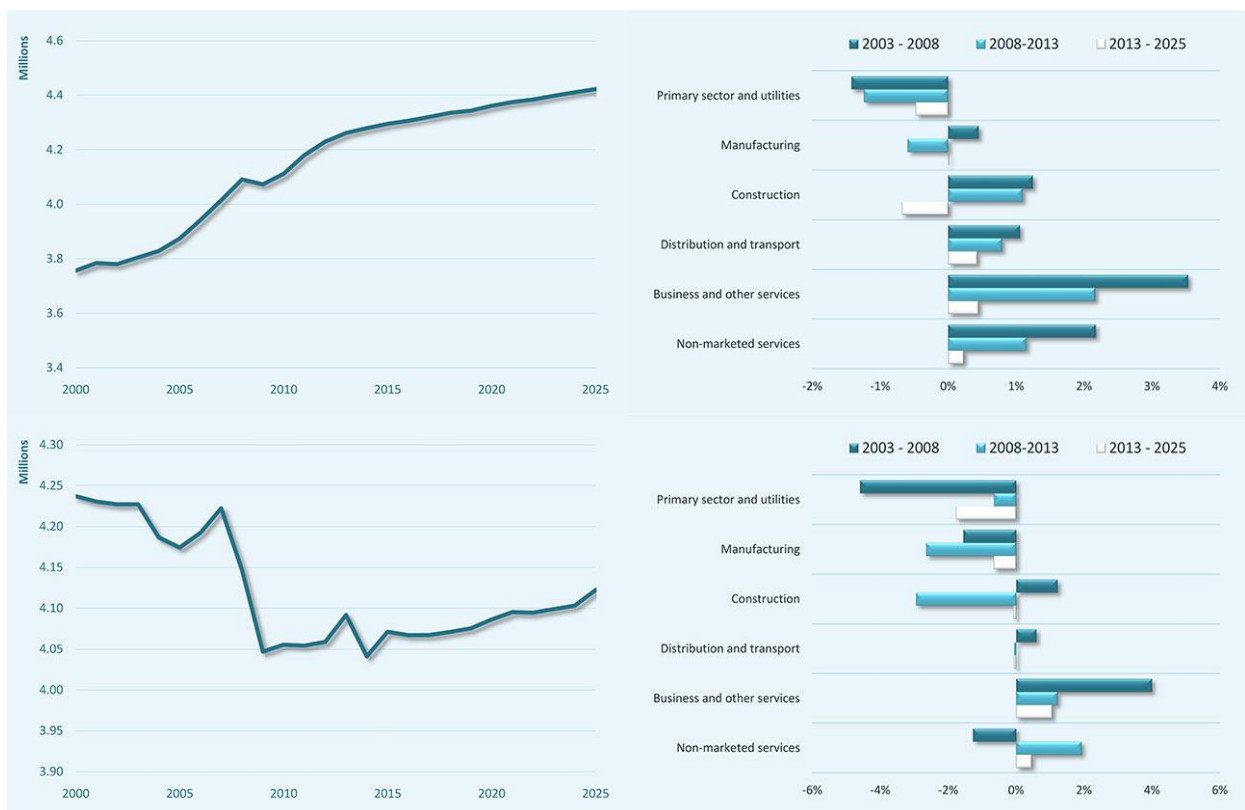
A partnerekkel történő együttműködés kapcsán elsősorban a LAU-1 bontású indikátorok harmonizálására és rendszeres (félévenkénti, később akár havi) adatcseréjére tennénk javaslatot. Ez mindkét ország munkaügyi szervezetének és tágabb értelemben – amennyiben az indikátorok folyamatos nyilvános hozzáféréséről születik döntés – a munkaerőpiaci szereplők számára is számos előnyt hordoz. A munkaügyi szervezet számára a közös indikátorok egyszerűbbé teszik a közös programok megfogalmazását – a javasolt LAU-1 bontás miatt – akár lokális szinten differenciáltan is, amelyben az indikátorok mind a beavatkozás pontjának megválasztásában, mind a célok meghatározásában szerepet játszhatnak. A két ország munkaerőpiaci szereplői számára egy nyilvános folyamatosan frissülő nagy felbontású indikátorrendszer az informált döntés lehetőségét adja meg, ami hozzájárul az optimálisabb piaci működéshez, csökkenti a piaci zavarok kialakulásának kockázatát és végső soron hatékonyság és termelékenység növekedéshez vezet.

VII. Az osztrák-magyar határrégióban várható munkaerőpiaci tendenciák

Az alábbi fejezetben röviden összefoglaljuk a rendelkezésre álló információk alapján az osztrák-magyar határrégióban várható tendenciákat. A fejezet első alfejezetében az országok gazdasági, munkaerőpiaci kilátásai alapján teszünk kísérletet a tendenciák jelzésére, míg a második alfejezetben saját adatgyűjtésünk eredményeit terjesztjük ki középtávon felhasználva a regionális reziliencia fogalmát.

VII.1 Az osztrák, illetve magyar munkaerőpiac kilátásai és ennek várható hatásai a határrégióban

A két szomszédos ország gazdasági-perspektívája számtalan indikátor segítségével bemutatható, a jelen alfejezetben a munkaerőpiachoz közvetlenül kapcsolódó indikátorokra szorítkozunk. Az indikátorok két csoportját vizsgáljuk: munkaerőpiac közvetlen mérőszámait, majd a bérek alakulását és viszonyát.

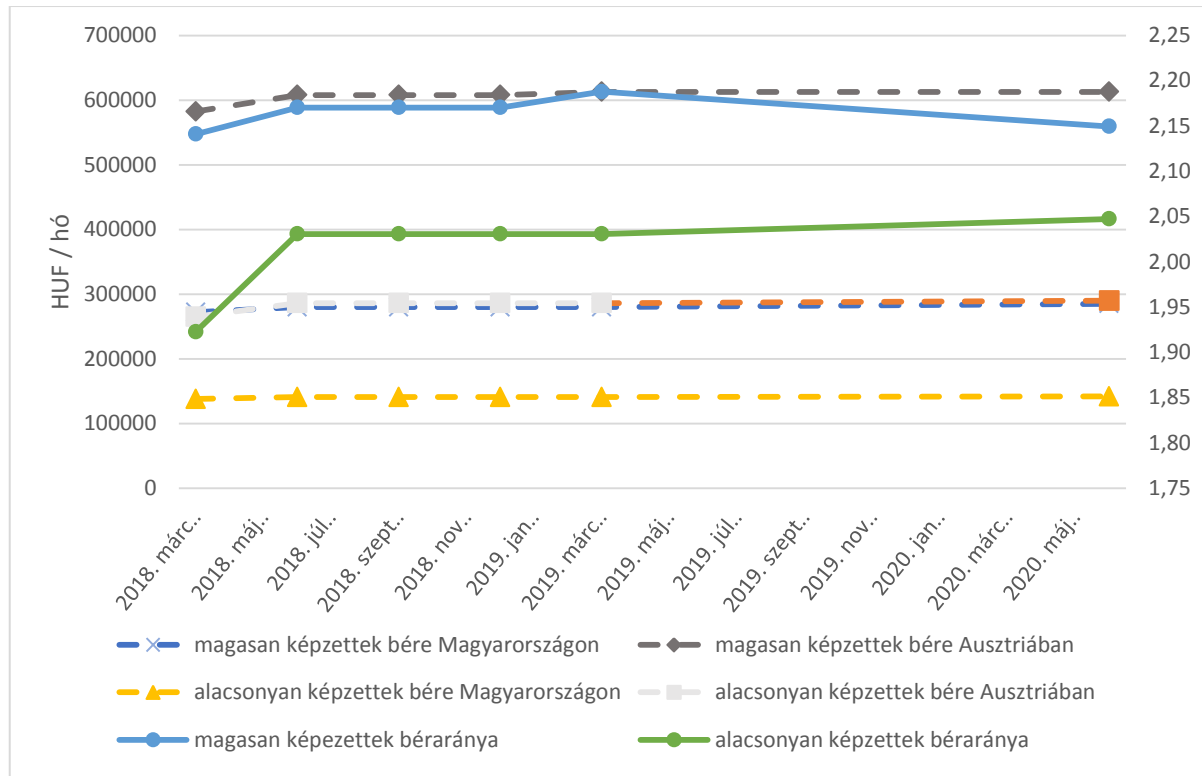


11. ábra: A foglalkoztatottak számának várható alakulása
 2000-2025 között Ausztriában és Magyarországon
 Forrás: Cedefop¹²

¹² Skills forecasts country reports, Cedefop, 2015

Az elemzéshez az Európai Szakképzés-Fejlesztési Központ (Cedefop) 2015-ben készült hosszú távú ország előrejelzését, illetve az OECD becsléseit¹³ használjuk. Az OECD ország fejlődésére vonatkozó prognózisa rövid távon Magyarországon a munkanélküliségi arány további csökkenését prognosztizálja, míg Ausztria esetén stagnáló tendenciát vár. Az OECD Magyarország esetén kiemeli, hogy a foglalkoztatás bővülésének lehetetlensége a további növekedés korlátja, kiemeli továbbá a magyar gazdaság kitettséget a járműpiacnak, illetve a német gazdaságnak, míg Ausztria esetén a Kelet-Európai államok versenyének növekedését tartja az ország növekedése szempontjából kockázatosnak. A Cedefop hosszú távú becslések alapján 2025-ig mindkét ország esetén fokozatos bővülésre lehet számítani. A foglalkoztatás bővülés mindkét ország esetén elsősorban a szolgáltatási szektort érinti (ezen belül jelentősebb a piaci szolgáltatás munkahely bővülése), míg az ipar és mezőgazdaság területén a hosszútávú előrejelzés csökkenő foglalkoztatással számol mindkét ország esetén. Kivételt képez az építőipar, amelyben a csökkenő igény csak Ausztriára jellemző. Fontos különbség a jövőbeli munkahelyek kapcsán, hogy míg Ausztriában a középfokú (ISCED 3,4) képzettségre vonatkozó igény kismértékű (mintegy 100 ezer fő körüli) bővülését és jelentős (800 ezer fő feletti) cseréjét jelzi előre a becslés, addig Magyarországon a középfokú képzettség iránti igény jelentős csökkenésére (400 ezer fő körüli) és jelentős cserére (1,1 millió fő körül) számít a modell, ami összességében Ausztriában 900 ezer körüli, míg Magyarországon csak 700 000 fő körüli megnyíló középfokú képzettséget igénylő pozíciót jelent. Ezzel közel ellentétesen alakul a magas szintű képzettségre vonatkozó munkaerőpiaci igény: Ausztriában alig várható növekedés (100 ezer fő körül) és közepes mértékű a csere igény (400 ezer fő körül), míg Magyarországon az igény növekedésre és a csereigény egyaránt 500 ezer fő körüli. Összességében így Magyarországon az előrejelzés szerint jelentős, 1 millió főt meghaladó a felsőfokú végzettségű megnyíló munkahely, míg Ausztriában csak 500 ezer fő körüli. A kapcsolódó nemzeti szakértői vélemények (és az azóta eltelt idő) árnyalja a képet: Magyarországon a felsőfokú végzettséget igénylő foglalkozások bővülését a szakértő túlzottnak tartotta, míg Ausztriában az ott megkérdezett szakértő jelezte, hogy vita van az osztrák és az uniós besorolás között egy jelentős képzési forma esetén (az osztrák besorolás felsőfokúnak tekinti, míg az uniós középfokúnak).

¹³ OECD ECONOMIC OUTLOOK, VOLUME 2018 ISSUE 1



12. ábra: Alacsonyan, illetve magasan képzett munkavállalók bérének várható alakulása magyar forintban (az egyéni létminimumok arányával korrigálva) 2018-2020 között Ausztriában és Magyarországon
 Forrás: *tradingeconomics.com*¹⁴, saját szerkesztésű ábra

A Tradingeconomics portál becslése szerint az alacsonyan, illetve magasan képzett munkavállalók bére a következő két évben párhuzamosan változik a két országban. Fontos megállapítás lehet, hogy a Magyarországi bérnövekedés ellenére az osztrák és magyar bérek közötti arány nem változik jelentősen. Az OECD előre jelző tanulmánya szerint a magyarországi bérek növekedése túlzottá válhat és az infláció növekedéséhez vezethet (egyéb tényezők mellett), így a reálbér növekedése nem folytatódik (ez egybecseng az előbb leírtakkal).

¹⁴ A *tradingeconomics.com* magas idézettségű indexeket ország szinten összefoglaló portál, amely gazdasági és foglalkoztatási adatait a Világbanktól gyűjti.

VII.2 A határrégióban tapasztalható tendenciák projekciója

Korábbi tanulmányunkban részletesen bemutattuk az osztrák-magyar határ két oldalán végbemenő területi gazdasági, demográfiai folyamatokat, a jelen részben ezek alapján a további változás várható irányára teszünk becsléseket.

VII.2.1 Demográfiai folyamatok és várható hatásai

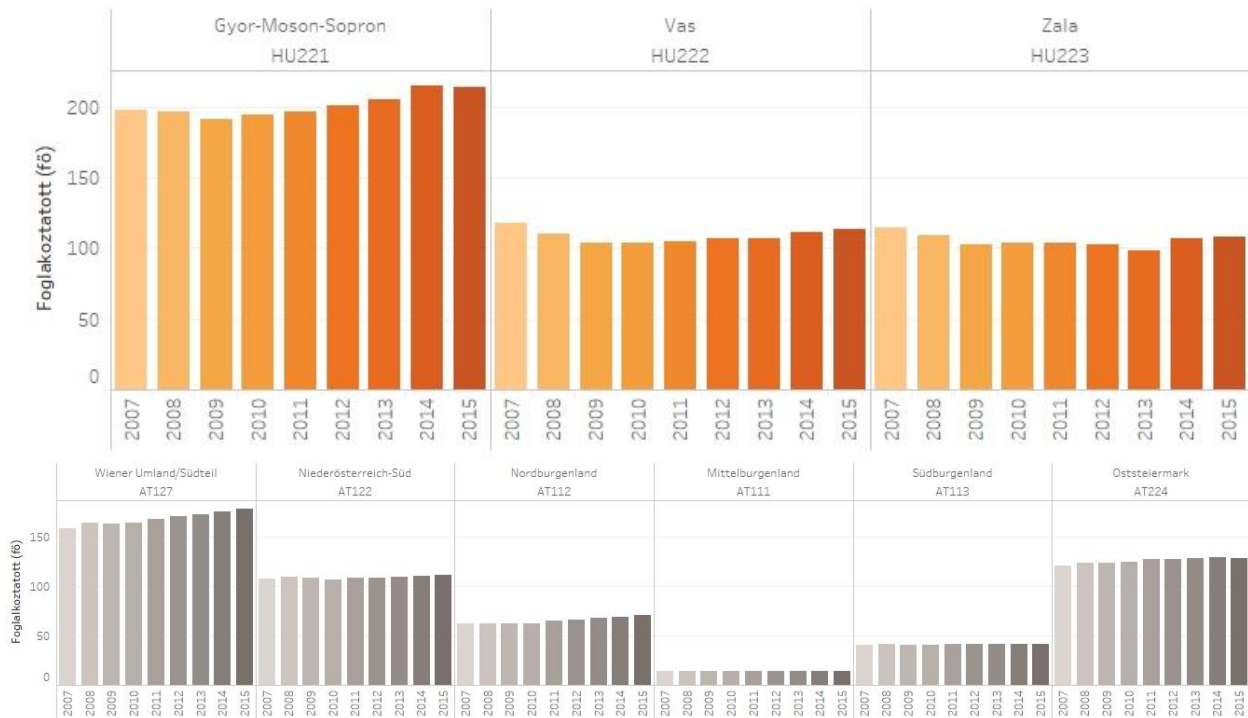
Demográfiai változás szempontjából viszonylag jelentős eltérést mutat a két ország határrégiója. Míg Ausztriában a népesség stagnálása volt megfigyelhető a vizsgált időszakban, addig Magyarországon járásonként eltérő tendenciát mutatott a népességváltozás: általában a városiasabb járások növekedése, míg a kevésbé urbanizált járások népességcsökkenése volt megfigyelhető (kivétel ez alól Szombathely, ahol lényegében stagnált a népesség a várt növekedés helyett és a kevésbé városias Körmendi járás, ahol viszont jelentős volt a népességnövekedés (utóbbi akár a határon átnyúló munkavállalás következménye is lehet). Az előrejelző értékkel bíró fiatalkori függőségi ráta a magyar oldalon mutat kedvezőtlenebb képet, munkaerőpiaci szempontból előre jelezve, hogy a magyar oldalon gyorsabban fog fogyni a munkaképes korú népesség, mint az osztrák oldalon (amit a két ország közötti vándorlások csak súlyosbítanak). A demográfiai folyamatok összességben tehát a magyar oldalt kedvezőtlenebbül érintik. A kevésbé városias járásokból a városias járásokban áramló népesség rövid ideig képes ezekben a centrumokban a munkaképes korú népesség természetes fogyásának hatásait tompítani, a folyamat azonban hosszú távon fenntarthatatlan és a fiatalok alacsony aránya térségben mindenképpen a munkaerő csökkenéséhez vezet.

VII.2.2 Foglalkoztatottság alakulásából levonható következtetések

Előző tanulmányunkban részletesen vizsgáltuk a foglalkoztatottság alakulását a 2008-as válságot megelőzően és azt követően a vizsgálat időpontjáig (megyei, illetve tartományi szinten). Akkor elsősorban a leírásra törekedtünk, most az akkor leírtakat a jövőre vonatkozóan értelmezzük. Bár nem feltételezhető, hogy az egymást követő gazdasági fellendülések és sokkok azonos módon zajlanak le, mégis véleményünk szerint a válság és a válságot követő helyreállási periódus alapján vonható le következtetés a következő időszak hasonló jelenségeire adott válaszokra, amit a permanens regionális reziliencia fogalmával lehet leginkább körül írni¹⁵. A feltételezett permanens regionális reziliencia egy-egy térség képessége arra, hogy egy-egy gazdasági válságra reagáljon, illetve azt követően a helyi gazdaság helyreálljon (ez a képesség természetesen területenként eltérő lehet). Ha tehát azt feltételezzük, hogy a vizsgált határ menti térségben is létezik tartós reziliencia, akkor feltételezhetjük, hogy a 2008-ban kezdődő válságra adott reakciókból a jövőre vonatkozó következtetés is levonható.

Előző tanulmányunkban bemutattuk, hogy a válságra a határrégió magyar és osztrák oldalának munkaerőpiaca eltérően reagált és jellemző eltérés volt a magyar oldal északi és déli területei között is (a 13. ábra NUTS 3 régióként mutatja be a foglalkoztatottak számának változását).

¹⁵ Ezzel kapcsolatban Olaszországban végzett empirikus vizsgálatot Paolo di Caro (Di Caro, Paolo. "Recessions, recoveries and regional resilience: evidence on Italy." Cambridge Journal of Regions, Economy and Society 8.2 (2014): 273-291.)



13. ábra: A foglalkoztatottak számának alakulása az osztrák-magyar határ régió NUTS 3 régióiban 2007-2015 között

Forrás: EUROSTAT, saját szerkesztésű ábra

Az osztrák oldalon a foglalkoztatottság a válság idején alig csökkent, a válságot követően viszont a városias területeken (Bécs és Wiener Neustadt vonzáskörzete, illetve délen Graz vonzáskörzete) gyors növekedésnek indult. Ezzel szemben a magyar oldalon a válság jelentős foglalkoztatási visszaesést okozott. A foglalkoztatás Győr, illetve Szombathely vonzáskörzetében gyorsabban helyreállt, Zalában, azonban még 2012-2013 között is a foglalkoztatotti létszám csökkenése volt tapasztalható. Ez alapján elmondható, hogy az osztrák oldal rezilienciája a legmagasabb, a válság legfeljebb stagnálást okozott a munkaerőpiacon, míg a magyar oldal északi területe (a földrajzi lehatárolásánál Győr-Moson-Sopron megye és Vas megye északi része) ugyan nem állt ellen a sokknak, ugyanakkor gyorsan helyreállt, míg feltehetőleg Vas megye déli részén és biztosan Zala megyében a válság hatása tartósan bizonyult, a foglalkoztatás 2015-ig sem érte el a válságot megelőző mértéket. Középtávon a gazdasági ciklus következő válság periódusában várható, hogy a térség osztrák oldala továbbra is erősen ellenáll, míg a Győr-Szombathely tengely vonzáskörzete visszaesést követően gyorsan helyreáll, a komolyabb nehézségek Zala megyében várhatók.

VIII. Javaslat az osztrák-magyar határrégióban kialakítható munkaerőpiaci együttműködésre

VIII.1 A partnerekkel és munkaügyi osztályokkal készült adatfelvétel alapján megfogalmazható javaslatok

Kutatásunk kérdőíves adatfelvétele során önkormányzatokat, érdekképviselőket, illetve megyei kormányhivatalok és járási hivatalok foglalkoztatási főosztályait és osztályait kérdeztük a jó gyakorlatokról és a javasolt programokról.

A korábbi programok és tapasztalatok közül csak kevés válaszadó említett néhányat. Többen említették a szakszervezeti együttműködésben létrejött hét éves munkavállalói tanácsadási program („Jövő a határtérségben”) sikerességét a korábbi programok között. A Nemzeti Foglalkoztatási Szolgálat válaszadói a foglalkoztatási osztályok közötti személyes tapasztalatcserére hívták fel a figyelmet. Az önkormányzatok a munkaerőpiacot és vállalkozásokat gyakorlatban bemutató programot tartották tanulságosnak, illetve említettek egy határ menti együttműködésben közösen indított tömegközlekedési (busz) projektet. Az említett programok kis számuk ellenére rávilágítanak az alapvető szükségletekre és azok sikeres megoldási lehetőségeire: az Ausztriában munkát vállaló magyarok kiszolgáltatottságát csökkentő és szakszervezeti partnerségben működő tanácsadás, a közlekedési nehézségeket kezelő és a munkavállalói igényekhez alkalmazkodó, rugalmas buszos projekt, a szomszédos ország tapasztalatainak személyes megtapasztalása és hazai alkalmazása.

A kutatás során arra is rákérdeztünk, hogy milyen tartalmat tartanának fontosnak egy jövőbeli együttműködésben. Az önkormányzati válaszadók legfontosabbnak az álláskeresői és állás kínálói adatbázisok összekapcsolását tartották a felkínált lehetőségek közül (22 válaszadó). A következő legfontosabb elem a szakképzések kölcsönös elismertetése (18 válaszadó), illetve a munkavállalói mobilitás támogatása (16 válaszadó) és a lakhatás támogatása (15 válaszadó) volt. A harmadik még jelentősnek mondható csoport a szakképzési programok indítása (12 válaszadó), illetve jogi tanácsadás (11 válaszadó). A partnerek és a Nemzeti Foglalkoztatási Szolgálat munkatársai a jogi tanácsadást és álláskeresői és állás kínálói adatbázisok összekapcsolását tartották messze a legfontosabbnak (11-11 válaszadó). Ettől jelentősen elmaradt a munkaerő mobilitásának támogatása és a szakképzések kölcsönös elismertetése (6-6 válaszadó). A többi lehetőség csak néhány említést kapott. Összegezve javaslatokat mindenképpen fontos eleme lehet egy kialakítandó határ menti együttműködésnek az álláskeresői és állás kínálói adatbázisok összekapcsolása és a szakképzések kölcsönös elismertetésére irányuló munka.

Végül arra is rákérdeztünk, hogy az együttműködés milyen formáját tartanák a legcélszerűbbnek a válaszadók. Az önkormányzati válaszadók a fejlesztések komplex összehangolását, a helyi érdekek becsatornázását említették az első helyen (23 válaszadó), ettől alig maradt el a nemzeti pályázatok összehangolása és kölcsönös információnyújtás forrásokról (21 válaszadó). Közepesen fontos kategóriába került a piaci állásközvetítők és a foglalkoztatási szolgálat együttműködése (15 válaszadó), illetve közös rendezvények szervezése (14 válaszadó). Kevésbé fontos kategóriába sorolható a közös pályázat kiírása (9 válaszadó). A partnerek és az NFSZ munkatársai a közös rendezvények szervezését említették legtöbbször (11 válaszadó). Ettől

elmaradt a piaci állásközvetítők és a foglalkoztatási szolgálat együttműködésének említése (8 válaszadó), a közös pályázatok kiírása (7 válaszadó) és a nemzeti pályázatok összehangolása és kölcsönös információnyújtás a forrásokról (6 válaszadó). Összegezve a válaszok alapján az együttműködésben mindenképpen érdemes célként szerepeltetni a fejlesztések összehangolását és a nemzeti pályázatok összehangolását, emellett javasoljuk a közös rendezvények szervezésének beépítését és a piaci állásközvetítők és a foglalkoztatási szolgálatok közötti együttműködés felvételét.

Az önkormányzati igények és partneri, illetve a foglalkoztatási szolgálatból származó vélemények, valamint a korábbi sikeres projektek alapján a következő helyi együttműködés körvonalazódik:

- önkormányzati szinten a (gazdasági, infrastruktúra és munkaerőpiaci) fejlesztések, illetve a nemzeti pályázatok összehangolása, különös tekintettel a munkavállalói mobilitás elősegítésére és információcsere a forrásokról;
- munkavállalói jogi tanácsadás;
- az álláskeresői és álláskínálói adatbázisok összekapcsolása;
- partnerkapcsolat kiépítése a piaci állásközvetítővel;
- a szakképzések kölcsönös elismertetésére irányuló munka;
- közös rendezvények szervezése.

VIII.2 A szakértői interjúk és korábbi együttműködések tapasztalatai alapján megfogalmazható javaslatok

A szakértői interjúk és a korábbi adatfelvétel alapján megállapítható, hogy a határ régiók foglalkoztatáspolitikai együttműködésének jövője tekintetében a kardinális pont, hogy a határ menti együttműködés a határ mindkét oldalán pozitív hozadékokkal járjon hozzá a foglalkoztatáspolitikai célok eléréséhez. Ezért olyan megállapodások kialakítását kell lehetővé tenni, amelyek mind a két fél számára egyformán előnyösek. Az együttműködés sikerességének sarkalatos pontja lehet, az elszívó hatás kiküszöbölése, ugyanis a határ régió mindkét oldalán hasonló szakmákban jelentkezik a munkaerőhiány, lásd többek között: egészségügy, szakmunkás szektor, oktatás. Bár a határ régió gazdaságának motorja az Ausztriában megkeresett magasabb összegű fizetés itthon történő elköltése, ezzel jelentős munkához juttatva a kis- és középvállalkozásokat és egyéni vállalkozókat is, ugyanakkor fontos lehet az egyensúly megtalálása, vagyis, hogy az osztrák fizetésekből felpörgő gazdaságért a térség ne hiányszakmák létrejöttével „fizessen”, ahogy az már sok esetben tapasztalható jelenleg is, elsősorban a vendéglátás területén.

Egy új alapokon létrejövő együttműködési megállapodás sikeresebb lehet, ha a mindennapos együttműködés nem projekt alapon valósul meg, hanem szorosabb, a valódi és változó igényekre és körülményekre gyorsabban és kiszámíthatóbban reagálni képes együttműködésben.

Az együttműködési megállapodásnak ezen felül fontos lenne kitérni az érdekképviselő kérdésre is, szakszervezetek és más érdekképviselő szervezetek együttműködése útján, amelynek egyik kiemelt feladata lehetne a magyar munkavállalók egyenjogúsága érdekében való fellépés (erre jó korábbi példa volt a 2015 elején megszűnt „IGR – Jövő a határtérségben” projekt). Ma ugyanis tapasztalható egy üveglafon, ami a magyar munkavállalókat sújtja. Bár szívesen és nagy

számban alkalmazzzák őket például banki vagy vendéglátás területén, a szakmai ranglétrán történő feljebbjutás csak egy bizonyos pontig lehetséges. Bizonyos szektorokban nem példanélküli az eset, hogy a kisebb presztízsű, kisebb felelősséggel és kisebb fizetéssel járó munkákra magyar vagy más külföldi munkavállalót toboroznak, de a nagyobb presztízzsel és fizetéssel járó munkát továbbra is osztrák állampolgárnak tartják fent. Annak ellenére, hogy nem állíthatjuk, hogy diszkrimináció érne a magyar munkavállalókat Ausztriában, az üvegplafon jelenségére célszerű figyelmet fordítani a jövőben.

A földrajzi felosztásra vonatkozó javaslatnak megfelelően érdemes a határrégió differenciált kezelésére törekedni az együttműködés kialakítása során. A határrégió magyar oldalán Győr-Moson-Sopron és Vas megye hasonló helyzetben vannak, hozzájuk Zala megyéből viszont csak a megyeszékhely és agglomerációja hasonlít. Míg az előbbi két megyében nem jelentős a megyén belüli regionális, járási egyenlőtlenségek megléte, addig Zala megyében kimondottan jelentős problémának számít, ennél fogva a határrégió foglalkoztatáspolitikai együttműködései elérhetőségében Zala megyében különbségeket találni aszerint, hogy a munkát kereső személy hol lakik. A lakóhelyből fakadó belső mobilitási problémák megoldására célzott lakáspolitikai eszközök lennének szükségesek, például lakhatási támogatások akár pénzbeli akár szolgáltatás révén történő megvalósítása, utóbbira példa a munkásszállások létrehozása, illetve létrehozásukat támogató projektek, pályázatok kiírása a jelenlegi szigorú szabályozásnál enyhébb szabályokkal. A lakáspolitikai nem csak a magyar oldalról Ausztriába érkezők, hanem az onnan magyar oldalra érkezők számára is fontos lehet: az osztrák munkavállalók által említett egyik leggyakoribb ok, amely miatt nem vállalnak külföldön állást, az a lakhatás megoldatlansága.

A határrégió magyar oldalán dolgozó szakemberek összecsengő véleménye alapján akkor várható a jelenleg Ausztriában dolgozó magyarok itthoni munkavállalása, ha enyhülnek a bérek közötti különbségek, legalább olyan mértékben, hogy már ne érje meg vállalni az utazással vagy külföldre településsel járó kellemetlenségeket. A hazánkba érkező, elsősorban nem osztrák és szlovák munkavállalók valószínűleg a jövőben is érkezni fognak, s rájuk szüksége is van a régió megyéinek, pótlandó a hiányszakmákat és a munkaerőhiányt. Az így Magyarországra érkező munkaerő integrálása is fontos szerepe lehet a határrégióknak.

A határrégió osztrák vállalkozásai körében végzett kutatás alapján elsődleges fontosságú lenne a kölcsönös bizalom kialakítása, erre irányuló programok kidolgozása és működtetése, a kutatás tapasztalatai azt bizonyítják, hogy bár a munkaadók jelentős többségének nincs és nem is volt számottevő negatív tapasztalata a külföldről érkezett munkavállalókkal, még is létezik egyfajta ellenérzés az alkalmazásukkal kapcsolatban. Ebben a kérdésben nem elég pusztán a munkavállalást és munkaadást megkönnyítendő enyhíteni a bürokratikus terheken, bár ez utóbbiakra is mutatkozik igény, hanem a kulturális elfogadásra irányuló programokat is létre kell hozni, különösen annak fényében, hogy bizonyos munkáltatók, nem szívesen ajánlanák fel betöltetlen pozícióikat külföldről érkező munkavállalóknak (kétharmaduk ezt az eltérő munkahelyi szokásokkal indokolta).

Emellett fontos lenne - mind a két fél tapasztalatai alapján - a határrégió két oldalán egységes kimeneti rendszer alapján működő oktatási és képzési szisztémák kidolgozása, hogy a határ egyik, illetve másik oldalán megszerzett képesítések kölcsönösen lehetővé tegyék a munkába állást a határ ellenkező oldalán, valamint ezáltal középtávon csökkenthetők lennének a külföldi munkavállalókkal szemben elméleti tudásuk okán jelentkező ellenérzések.

Az EURES szolgálat szempontjából legfontosabb lépés a szolgáltató létének, működésének és elérhető szolgáltatásainak megismertetése mind a magyar mind pedig az osztrák oldal munkáltatóival és munkavállalóival. Ennek érdekében információs kampányt célszerű kezdeni, mert jelenlegi ismereteink alapján az EURES a kevésbé vagy egyáltalán nem számotartott szolgáltatók közé tartozik a térség munkaerőpiacán.

VIII.3 Együtműködési lehetőség az indikátorrendszer terén

Ahogy az indikátorrendszerre vonatkozó fejezetben leírtuk a partnerekkel történő együttműködés kapcsán elsősorban a LAU-1 bontású indikátorok harmonizálására és rendszeres (félévenkénti, később akár havi) adatcseréjére tennénk javaslatot. Ez mindkét ország munkaügyi szervezetének és tágabb értelemben – amennyiben az indikátorok folyamatos nyilvános hozzáféréséről születik döntés – a munkaerőpiaci szereplők számára is számos előnyt hordoz. A munkaügyi szervezet számára a közös indikátorok egyszerűbbé teszik a közös programok megfogalmazását – a javasolt LAU-1 bontás miatt – akár lokális szinten differenciáltan is, amelyben az indikátorok mind a beavatkozás pontjának megválasztásában, mind a célok meghatározásában szerepet játszhatnak. A két ország munkaerőpiaci szereplői számára egy nyilvános, folyamatosan frissülő, nagy felbontású indikátorrendszer az informált döntés lehetőségét adja meg, ami hozzájárul az optimálisabb piaci működéshez, csökkenti a piaci zavarok kialakulásának kockázatát és végső soron hatékonyság és termelékenység növekedéshez vezet.

VIII.4 A javaslatok összegzése

Összegezve tehát az elsődleges fontosságú lépések a régióban:

- a kölcsönös bizalom kiépítése a határrégió két oldalán, mind a munkáltatók mind pedig a munkavállalók oldaláról;
- önkormányzati szinten a (gazdasági, infrastruktúra és munkaerőpiaci) fejlesztések, illetve a nemzeti pályázatok összehangolása, különös tekintettel a munkavállalói mobilitás elősegítésére és információcsere a forrásokról;
- a képzési és kimeneti rendszerek összehangolása, a szakképzések kölcsönös elfogadása a jobb foglalkoztathatóság és rugalmasság érdekében;
- bürokratikus terhek csökkentése mind a munkáltatót mind a munkavállalót terhelőkére vonatkozóan;
- lakhatási kérdés megoldása a határrégió átjáró munkavállalóira specializálódott lakhatási politikával;
- nyelvtudás fejlesztése, célzottan a munkavállaláshoz, annak ügyintézéséhez és jogszabályaihoz szükséges nyelvtudás megszerzésének segítése;
- illetve az EURES hálózat működésének a jelenleginél sokkal szélesebb körű megismertetése a térség szereplőivel, partnerkapcsolat kiépítése a piaci állásközvetítőkkal, valamint az álláskeresői és állás kínálói adatbázis összekapcsolása
- az határrégió munkaerőpiaci folyamatait leíró indikátorok standardjának kölcsönös elfogadása és az elfogadott indikátorok rendszeres LAU-1 szintű bontásban történő cseréje az országok között.

A fenti javaslatokat pedig, szintén a kutatás tapasztalataira alapozva nem elégséges projekt alapon megvalósítani, hanem le kellene fektetni a hosszú távú stabil együttműködés alapjait a határrégió két oldala között.